



Bergkvara samhälle

Tätort | Kulturmiljöprogram Torsås kommun



Huvudområdet är att betrakta som ett område som förstärker förståelsen för kärnområdena. Generellt ges inget särskilt skydd för huvudområdet. I huvudområdet kan dock ligga enskilda byggnader eller platser som har samma höga värde som inom kärnområdena.

Uppgifterna om fornlämningar är hämtade ur Riksantikvarieämbetets forminnesregister, fornsök (FMIS). Sedan 2014 har lagen ändrats så att alla lämningar äldre än 1850 omfattas av skyddet. Detta innebär att skyddsstatus i FMIS kan vara inaktuell. Vad som är fornlämning avgörs av länsstyrelsen.

Bergkvara

Bergkvara är präglad av sina historiska funktioner som hamn, varv och handelsplats. Dessa arbetsplatser har bidragit både till de kulturmiljöer som Bergkvara består av idag och till dess identitet. Bebyggelsemiljöerna i hamnen, från 1700–1900-tal, består bland annat av hamnmiljöer, stationsmiljö, kaptens- och redarvillor, handelshus samt små stugor för sjöfolk och lotsar. Ljusa oljefärger och omsorgsfull panelarkitektur dominerar, många i den speciella Torsåspanelens stil. Till Bergkvara tätort räknas också Gökalunds samhälle vid landsvägen, med karaktäristisk småskalig malm- och hantverksbebyggelse. Till 1900-talets historia hör turist- och sommarorten Bergkvara, med småbåtshamn och sommarstugeområden. Bergkvara ingår i riksintresseområde för kulturmiljövården; södra Mörekusten (H40).



Bergkvara ingår i ett landskap som pekats ut som riksintresseområde för kulturmiljövården. Detta beskrivs som ett till stora delar öppet kust- och odlingslandskap med betade strandängar närmast kusten, kommunikationsmiljöer, handelsplatser, skepparsamhällen och varv. Det återspeglar den ekonomiska utvecklingen inom Kalmar läns södra delar från äldre järnålder till nutid. Den kustnära vägen följer Litorinavallen och är en av de äldsta förbindelselederna mellan Sverige och Danmark. Bebyggelsemiljöer som bidrar till riksintresset är förutom själva bebyggelsen också bryggor, fiskelägen och hamnar samt gamla landsvägen mellan Kalmar och Karlskrona med sina kringliggande vägmiljöer. Lämningar som visar på kustfiskets stora betydelse fram till 1900-talet finns utmed kusten både norr och söder om Bergkvara.

De ljusmålade träpanelade bostadshusen som karakteriserar trakten kan delvis sägas vara en yttring av den höga hantverkskunskap som utvecklades i och med skeppsbyggeriet i området. Husen har ofta särskilda utsmyckningar och finesser som rundade avslutningar av panelbrädorna och Torsåspanel. Snickarglädje är också vanligt förekommande i både små och stora hus, hos både fattig och rik. En särskild detalj är att många knutar har rundad hörna, den så kallade Södermöreknuten.

Skeppsbyggeriet bidrog också generellt till ökad sysselsättning, vilket ledde till att fler bostadshus byggdes. Majoriteten av dessa var minde stugor för varvsarbetare, skeppare och sjöfolk. Också områden lite längre ifrån hamnen togs i anspråk, med Gökalund som främsta exempel. Även hantverkare och handlare drogs till det växande Gökalund. Det som karakteriserar bebyggelsen i Gökalunds samhälle än idag är främst den lilla skalan, med många panelade ljusmålade småhus och med många snickeridetaljer.



Bergkvaras hamn har nyttjats under lång tid. Både hamn och marknadsplats har åtminstone medeltida anor¹. Tidigt blev Bergkvara lastageplats och handelsplats. Det främsta exemplet på handelsgårdar i Bergkvara är också den äldsta: Lindbergsgården. En köpdräng från Kalmar ska ha bosatt sig på denna tomt redan 1719. Varvsrörelsen med båtbyggeri kom igång på 1760-talet. Rederirörelsen stod på sin höjdpunkt under 1880-talet. In på 1900-talet avtog både den och skeppsbyggeriet, med undantag av perioden då första världskriget pågick. En vinddriven barkkvarn fanns på hamnplanen. Barken användes till garveriverksamhet². Såväl storgods från inlandet som allmogen använde hamnen för import och export av varor. I området utvecklades under 1800-talet en så kallad bondeseglation, vilket innebar att många av bönderna också sysslade med skeppsbyggeri och seglation. De kunde vara sjökaptener och redare delar av året. Gatan utmed hamnen och kvarteren bakom beboddes under 1800-talet av både sjökaptener, varvsägare, sjöfolk och hantverkare, vilket än idag avspeglas i bebyggelsen. Storleken på husen speglar tydligt vilken samhällsklass och levnadsförhållanden som rådde. Tidigare låg lotsgårdarna på en höjd väster om malmen³. Idag finns här lämningar efter gårdarna (RAÄ-nummer Söderåkra 344) samt smidesslagg (RAÄ-nummer Söderåkra 346). Till 1900-talets historia hör etableringen av järnvägen 1902⁴. Den kom att få stor betydelse under cirka 50 år. Spåren efter järnvägens epok finns förutom i den bevarade järnvägsmiljön (stationshus, uthus, magasin och perrong i sten) också i bebyggelsens placering utmed vissa sträckor där järnvägen gick, idag cykel- och gångstråk.

Norr om hamnen ligger det tidigare varvsområdet Dalskär, som fick ny funktion då en småbåtshamn anlades här 1958⁵. Den blev ett steg på vägen till dagens utnyttjande av hamnen, en ny epok där fritiden och fritidslivet spelar den främsta rollen. Lämningar och spår från platsens tidigare historia finns bland annat i bevarade skyddsrum/skyttvärn från 1900-talet och en ålderdomlig välbevarad varvsmedja. I denna verkade enligt uppgift Kalmar läns siste skeppssmed⁶. Dalskär nämns första gången i skrift 1550, i samband med ålfiske.

Till de viktiga identitetsbyggnaderna i Bergkvara hör också skolan och det gamla pensionatet. Dessa ligger inte inom något utpekad kärnområde, men har ändå bedömts vara särskilt kulturhistoriskt värdefulla. Skolan är en tydlig monumental byggnad med symmetri och höga fönster. Den har dock förändrats efter tilläggsisolering av fasader och byte av detaljer.

Pensionatet, som idag används som förskola, har ett tidstypiskt smäckert utseende med smal, ljus, oljemålad, liggande och stående panel samt andra detaljer, som panel i form av solstrålar i frontespiser och takkupor. Dock har en del ”tinnar och torn” tagits bort. Intill ligger också ett badhus. Detta kan ge ledtrådar till hur samhället fungerade före den period då alla efter hand fick egna badrum under 1900-talet, och har därför socialhistoriska värden.

Gökalund, vars namn lär komma av att den första bebyggelsen på platsen var en krog/gästgiveri som kallades Gökakrogen, ligger på mark som tillhörde de omkringliggande byarna och gårdarna Skällenas, Ängen, Ragnabo, Gummebo och Siggatorp. Vägkorsningen blev en mötesplats, som utvecklades till handelsplats med många affärer och funktioner. Det var dock inte förrän från slutet av 1800-talet, då skeppare och sjöfolk började slå sig ner här som utvecklingen tog fart. När fler bosatte sig här började också handlare och hantverkare att etablerade sig i Gökalund. Vid 1890-talets mitt fanns tre handlare, en bleckslagare, en målare och tre bryggare som bedrev handel och verksamhet här. Bredvid den gamla krogen startade ortens första missionshus. Vid början av 1920-talet stod kanske Gökalund på höjden av sin utveckling. Då fanns här bland annat bank, mejeri, bryggeri, tre diverseaffärer, två manufakturaffärer, två skoaffärer, bageri, möbelaffär, flera sybehörsaffärer, hattaffär, skrädderi, toffelmakeri, skinnberedning, kakelugnsmakare, bleckslagare, cykelaffär, kommunalhus och flera frikyrkor. Gökalund fick också egen idrottsplats och folkskola. Skolan användes senare som kommunhus, bibliotek och turistbyrå. När järnvägen drogs från Bergkvara till Torsås fick Gökalund en liten hållplats, och 1916 egen järnvägsstation, samtidigt postkontor. 1922 slogs Gökalund ihop med Bergkvara och bildade ett så kallat municipalsamhälle.

I Gökalund har under årens lopp många människor passerat och mötts. Här har både privata minnen och ett slags kollektivt minne skapats. Därför är denna vägkorsning en betydande historisk plats i Bergkvara med omnejd. Miljön har dock under senare år genomgått så omfattande förändringar att den idag är svårtolkad, och det kulturhistoriska värdet påverkat. Bara fragment finns kvar av den en gång livliga handeln. Gökalund känns idag igen dels i den vägkorsning som bildats där vägen Torsås-Bergkvara och Kalmar-Karlskrona möttes, dels i den stora mängd småhus på ömse sidor stora landsvägen.

Litteratur- och arkivtips

- Blad ur Söderåkra sockens historia.
- Södra Möre, Bo Alvemo, Mörebanken, Söderåkra sparbank, 1984.
- Bergkvara & Gökalund i våra hjärtan - berättelser om människor och verksamheter i Bergkvara och Gökalund under 1900-talet, Bergkvara hembygdsförening, 2012.

Faktaundersökning 2018 av Johnny Andersson.



Tidigt blev Bergkvara lastageplats och handelsplats. Det främsta exemplet på handelsgårdar i Bergkvara är också den äldsta: Lindbergsgården. En köpdräng från Kalmar ska ha bosatt sig på denna tomt redan 1719. Varvet med båtbyggeri kom igång på 1760-talet.





Kärnområdet bör i huvudsak betraktas som ett kulturhistoriskt särskilt värdefullt bebyggelseområde enligt Plan- och bygglagen (PBL 8 kap 13 §). Områdena får förändras, men inte förvanskas.

Uppgifterna om fornlämnings är hämtade ur Riksantikvarieämbetets forminnesregister, fornsök (FMIS). Sedan 2014 har lagen ändrats så att alla lämningar äldre än 1850 omfattas av skyddet. Detta innebär att skyddsstatus i FMIS kan vara inaktuell. Vad som är fornlämning avgörs av länsstyrelsen.

Kärnområde: Bergkvara hamn och malm

På hamnplanen finns ännu idag några olika karaktärsbyggnader såsom lotshuset, sjöbodar, magasin, hamnkontor och ett hus som inrymde den våg som användes för vägning av sockerbetor som skulle skeppas till sockerbruket i Mörbylånga. Sjöfartsmuseet⁷ flyttades hit till sin nuvarande plats på Norra kajen 1995, efter att ha gjorts om till museum på 1970-talet. Även järnvägsmiljön med stationshus, perrong, magasin och uthus ligger i anslutning till hamnen. På västra sidan om Hamngatan ligger ett större magasin, konstmuseum sedan 1995⁸, som är en annan av hamnens karaktärsbyggnader. Det var en av Bergkvaras sjökaptener och skeppsredare Håkan Pettersson⁹ som lät bygga detta hamnmagasin i slutet av 1800-talet. Det fungerade även som sjöbod för ålfisket i över 100 år. Utanför magasinet fanns förr garngård, med höga stolpar för torkning av fiskenät.

Ett annat sjökaptens-/skeppsredarhem¹⁰ som finns vid västra sidan av Hamngatan kom senare att användas som kontor, café och restaurang. Tillsammans med ytterligare några mer påkostade och större villor som ligger här utgör de exempel på sjökaptenernas och skeppsredarnas bostäder. De står i stor kontrast till området strax väster om hamnen, Malmen. Här bodde människor som på olika sätt hade sin inkomst från havet; lotsar, båtsmän, tullare, hamnarbetare, sjömän och fiskare. Deras bostadshus känns igen på den lilla skalan, ljusmålad panelarkitektur och många exempel på så kallad Torsåspanel. Tomterna är delvis organiskt framväxta utmed vägarna. På området Malmen ligger också ett av ortens största och pampigaste bostadshus, med tillhörande gård med olika äldre jordbruksbyggnader, ett unikt mjölkhus i tegel och ett unikt rödfärgat magasin med torn. Husen på denna fastighet har högsta kulturhistoriska klass.

Betydelsefulla kulturhistoriska karaktärsdrag, Bergkvara hamn och malm

<p>Vägsträckningar och vägmiljöer</p>	<p>Gamla vägsträckningar ingår som en betydelsefull del av både förståelsen av och upplevelsen av kulturmiljöer. Trädgårdarnas avgränsning mot gatan kan ses som en del av vägmiljön, med staket, häckar, grindar, grindstolpar i sten, alléträd.</p>
<p>Fornlämningar</p>	<p>Väster om hamnen är en äldre bytomt och resterna efter en smedja registrerade som en fornlämning i fornminnesregistret FMIS. Det finns också en registrerad fartyglämning i vattnet utanför hamnen. Dessa är svåra att se. De finns lämningar och rester av stenkistor, äldre bryggor och "ålabroar", stenbryggor från vilka man satte ålryssjor vinkelrätt ut mot havet för att fånga ål.</p>
<p>Den vattenanknutna kulturmiljön</p>	<p>Hamnplaner och byggnader med en ursprunglig funktionell koppling till hamnverksamheter bidrar till att förstå Bergkvaras lokalisering och flera hundra år gamla näringslivshistoria. Byggnader med tydlig koppling är sjöräddningssällskapets hus, lotsvaksstugan, sjöbodarna, båthus, järnvägs-miljön med magasin, olika magasin, betvägen, hamnkontoret och den unika sjöbod som förknippas med ålfiskets epok. Sjökaptenvillorna utmed Hamngatan och malmbebyggelsen på en svag höjd över hamnen bidrar också till att förstå Bergkvaras historia. Topografin, med bebyggelsen på en svag höjd över hamnen innebar att sjökaptener och lotsar hade utsikt över sundet. Till de typiska kulturmiljöerna i Bergkvara hör också varvet. Det karaktäriseras idag mest av en öppen plan utmed kajen och plåtskjul.</p>
<p>Bebyggelsestruktur</p>	<p>Malmens småstugor, där lotsar, annat sjöfolk och hantverkare bodde, utmärks av småskaligheten, vilken står i kontrast till de stora sjökaptensvillor och redarhus utmed Hamngatan. Sjökaptenvillorna som ligger på rad utmed Hamngatan är troligen placerade med avsikt att ha överblick över hamnområdet. Malmens bebyggelse är mer organiskt framväxt på en svag höjd innanför hamnen. Skeppsredare- och sjökaptenernas bostadshus känns igen genom skala, kvalitet och detaljer. Både småhus och redarvillor ligger indragna från vägen, omgärdade med fruktträdgårdar och med uthus in på tomterna och staket mot gatan. Sjöbodarna och hamnmagasinen har en mer öppen placering vid vattnet, utan inramning eller tomt.</p>
<p>Jordbrukslandskapets ekonomibyggnader</p>	<p>Landskapet väster om Bergkvara, i direkt anslutning till tätorten, präglas av det öppna bördiga Södermöre-landskapet, med stora öppna åkrar. Väster om hamnen finns en gård, Skällenas, med bevarade ladugårdar och ekonomibyggnader.</p>
<p>Bostadshus, villor, malmbebyggelse och trädgårdar</p>	<p><i>Redovisas på sidan 31.</i></p>
<p>Tak och takmaterial</p>	<p><i>Redovisas på sidan 31.</i></p>



Kärnområdet bör i huvudsak betraktas som ett kulturhistoriskt särskilt värdefullt bebyggelseområde enligt Plan- och bygglagen (PBL 8 kap 13 §). Områdena får förändras, men inte förvanskas.

Uppgifterna om fornlämningar är hämtade ur Riksantikvarieämbetets forminnesregister, försök (FMIS). Sedan 2014 har lagen ändrats så att alla lämningar äldre än 1850 omfattas av skyddet. Detta innebär att skyddsstatus i FMIS kan vara inaktuell. Vad som är forn lämning avgörs av länsstyrelsen.



Kärnområde: Bergkvara köping, med Storgatan och handelsstråket

Norr om den mer öppret präglade hamnen övergår bebyggelsen i ett tydligt handelsstråk med flera äldre bevarade handelsgårdar utmed Storgatan. Den äldsta och samtidigt en av de allra bäst bevarade är den så kallade Lindbergsgården¹¹. Ett mindre hus på gården här kan vara ett av ortens äldsta. Enligt uppgift bodde en köpdräng från Kalmar här från 1719. Platsen har berört många människors liv under lång tid eftersom här hela tiden bedrivits handelsverksamhet, med försäljning av diverse järn- och byggmaterial samt utrustning som behövs och behövdes både till fiske, båtar och jordbruk. Man hade också bensinpump. Lindbergsgården utgör än idag ett landmärke, där det ligger strategiskt vid väggkorsningen norrut mot Dalskär. Sammantaget har Lindbergsgården mycket höga kulturhistoriska värden. På äldre bilder syns en stor barkkvarn på tomten. Barken såldes till garverier i södra Sverige, bland annat

till granngården, den gamla garverigården. Det gamla bostadshuset finns kvar, liksom det gamla rökeriet med två höga tegelskorstenar. Hela gården kan ge pusselbitar om gångna tiders levnadsförhållanden.

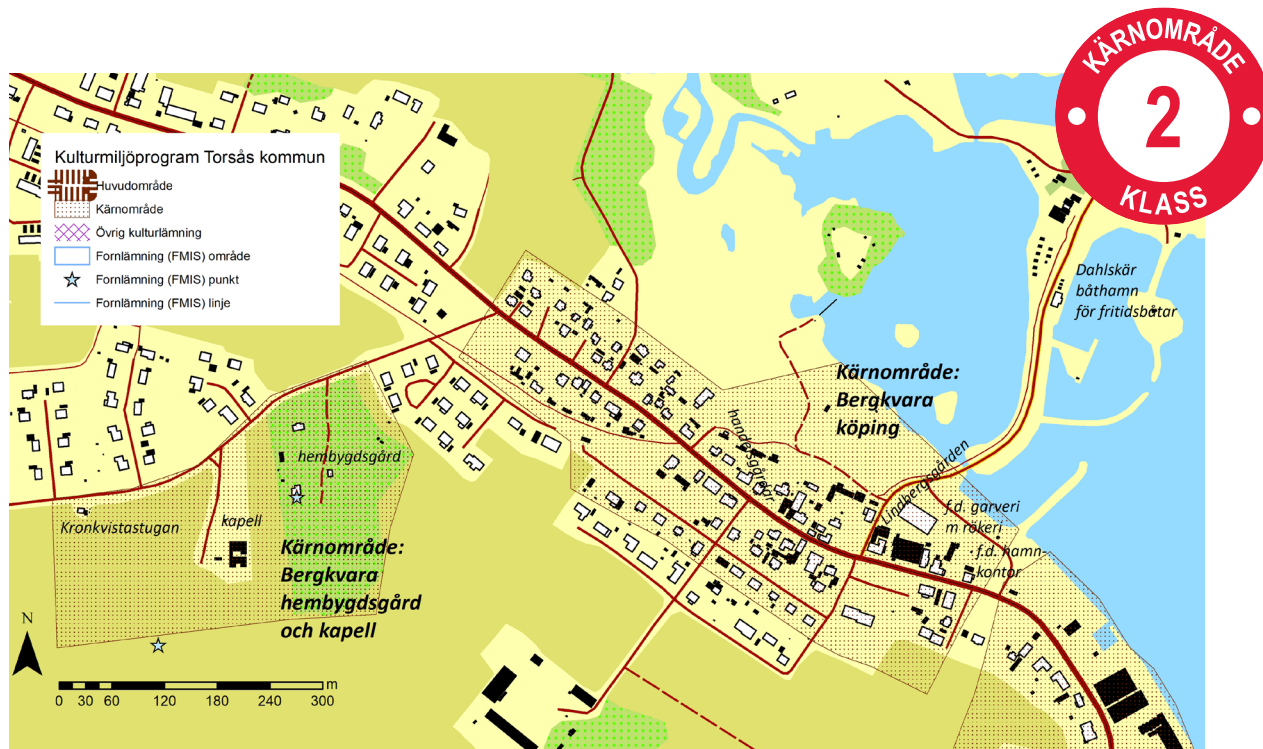
Väster om Lindbergsgården fortsätter Storgatan upp mot Gökälund, med olika affärshus och bostadshus. Många av dessa är mycket eller ganska välbevarade i sin ursprungliga stil. Den ljusa träpanelen och snickeridetaljerna är utmärkande, liksom den låga skalan, 1–2 våningar, och en förtätning utmed gatans östra del. Flera bevarade gavelstående 1 ½-plans affärsbodar finns också, vilka i hög grad påverkar gatans ålderdomliga karaktär och känsla. Längre ifrån "centrum" glesas den förtätade känslan ut och affärshus och bodar upphör. I stället ligger bostadshus och en del småstugor utmed gatan. Flera av dessa är särskilt kulturhistoriskt intressanta.

Betydelsefulla kulturhistoriska karaktärsdrag, Bergkvara köping, med Storgatan

<p>Vägsträckningar och vägmiljöer</p>	<p>Gamla vägsträckningar ingår som en betydelsefull del av både förståelsen av och upplevelsen av kulturmiljöer. Trädgårdarnas avgränsning mot gatan kan ses som en del av vägmiljön, med staket, häckar, grindar, grindstolpar i sten, alléträd. En sträcka av handelsstråket karaktäriseras av gavelstående hus i liv med gatan.</p>
<p>Bebyggelsestruktur</p>	<p>Området karaktäriseras delvis av de stora handelsgårdarna, bitvis tätt liggande. Det finns både affärslokaler med långsidan mot gatan och flera gavelställda försäljningsbodas, placerade huvudsakligen i gatuliv. Skalan är låg. Handelsgårdarna har kombinerade affärs- och bostadshus, med ekonomibyggnader och lagerbyggnader på bakre tomthalvan. Bevarade äldre tomtindelningar finns.</p>
<p>Handelsgårdar, bostadshus och trädgårdar</p>	<p>Ett flertal kombinerade bostadshus/affärshus såväl som andra bostadshus med bevarad ursprunglig karaktär finns i Bergkvara. De har detaljer i trä utförda med hög hantverksskicklighet. Många har mer eller mindre Torsåspanel av släthyvlad ljusmålad panel. Utmed Storgatan finns också exempel på malmbebyggelse, små oftast timrade trähus, klädda med ljusmålad hyvlad träpanel och lokala byggnadsdetaljer. I årsringar söder om Hamngatan finns också villor med tidstypisk arkitektur från perioden 1900 – 1970-tal. Flera enskilt kulturhistoriskt särskilt värdefulla byggnader och bebyggelsemiljöer finns utmed Storgatan, till exempel Lindbergsgården samt Storgatan 75.</p> <p>Gemensamt för bostadshus från olika tider är att de har tomter omgärdade med staket, häckar eller stenmurar och ofta påkostade stenstolpar och grindar. Trädgårdarna har traditionell utformning med grusgångar, blomrabatter och fruktträd. Trädgårdarna och avgränsningarna mot vägen utgör ett viktigt element i kulturmiljöerna.</p>
<p>Tak och takmaterial</p>	<p>Röda taktegel av äkta lertegel är den traditionella taktäckningen på bostadshus och många uthus. I de fall den finns kvar är den särskilt värdefull. Papptak och skivtäkta plåt- och tegeltak är också exempel på traditionella takmaterial. Utskjutna takfall med taktassar i trä är vanligt förekommande.</p>



Flera enskilt kulturhistoriskt särskilt värdefulla byggnader (bebyggelsemiljöer) finns också utmed Storgatan, till exempel Lindbergsgården samt Storgatan 75.



Kärnområdet bör i huvudsak betraktas som ett kulturhistoriskt särskilt värdefullt bebyggelseområde enligt Plan- och bygglagen (PBL 8 kap 13 §). Områdena får förändras, men inte förvanskas.

Uppgifterna om fornlämningar är hämtade ur Riksantikvarieämbetets forminnesregister, fornsök (FMIS). Sedan 2014 har lagen ändrats så att alla lämningar äldre än 1850 omfattas av skyddet. Detta innebär att skyddsstatus i FMIS kan vara inaktuell. Vad som är fornlämning avgörs av länsstyrelsen.

Kärnområde: Bergkvara hembygdsgård och kapell

Ett annat ovanligt ålderdomligt exempel på levnadsförhållandena för de minst bemedlade i sjöfartssamhället Bergkvara finns i den så kallade Kronkvistastugan, bebodd på 1880-talet av en skeppare Kronqvist. Enligt uppgift kan stugan ha flyttats hit från Bergkvara hamnområde i slutet av 1800-talet¹². Stugan ligger väster om kapellet i Bergkvara, vid det som tidigare var en smal stig, Kronkvistagatan, vilken breddades och blev Kyrkogatan på 1960-talet. Kronkvistastugan ägs och förvaltas idag av Bergkvara hembygdsförening, tillsammans med husen i hembygdsparken. Dessa ligger vackert i en ekdunge mellan öppna åkrar och består av en äldre timrad ryggåstuga, Springarestugan, en tvåvånings mangårdsbyggnad, Höglundska huset samt en före detta lada. På området ligger också en scoutstuga med Södermöreknut. Enligt lokal forskning byggdes Höglundska huset på 1860-talet av bonden Johan Gustafsson i Strömby. Huset ska sedan ha flyttats till Gökaland innan det placerades på sin nuvarande plats 1945, skänkt av dåvarande ägare Kalmar läns slakteri. Stugan beboddes av sockenskräddaren Jean

Petersson. Skolläraren Carl Lindén med hustru Hanna köpte på 1870-talet tomten, och bidrog till att hembygdsgården kunde bildas här.

Bergkvara kapell ritades av arkitekt Sigvard Ullén 1958¹³. Byggnaden har höga vita murar och falsat plåttak. Stilen påminner något om medeltida försvarskyrkor men har också tydliga drag av 1950-talsstil. 1950-talet kan också upplevas i detaljer som fönster, dörr, det enkla korset på taket med mera. Av kapellets två våningar är övre våningen kyrkorum, medan undre våningen är församlingshem. Kapellet ligger för sig självt på öppen åkermark i utkanten av samhället. Runt kyrkan finns en kraftig kyrkogårdsmur av granit. Till miljön hör också en klockstapel i trä. Eftersom Bergkvara kapell invigdes år 1959 har det inte skydd enligt kulturmiljölagen¹⁴ (KML), men har kulturhistoriska, arkitekturhistoriska och konstnärliga värden som enligt Kalmar läns museums och Länsstyrelsens tidigare bedömning motsvarar kraven enligt 4 kap 4§ KML.

Betydelsefulla kulturhistoriska karaktärsdrag, Bergkvara hembygdsgård och kapell

<p>Kapellet</p>	<p>Höga vita murar och falsat plåttak i en stil som påminner om medeltida försvarskyrkor men också tydliga drag av 1950-tal. Kvalitet i material och utförandet.</p> <p>Kapellet ligger i ett öppet jordbrukslandskap i utkanten av samhället. Runt kapellet finns en kraftig mur av granit. Till miljön hör också en klockstapel i trä.</p>
<p>Hembygdsgården</p>	<p>Äldre och tidstypiska fasadskikt, takmaterial, snickerier och byggnadsdetaljer håller vanligen hög hantverksmässig kvalitet och har betydelse för upplevelsen av kulturmiljön. Äldre dörrar och fönster som finns kvar ger karaktär åt huset. Den regionala Södermöreknuten, där knutlådan har försetts med en rundstav i hörnan mellan knutbrädorna, förekommer på ett av husen.</p> <p>Läget i en skogsbacke med gamla ekar och lövträd.</p>



Kronkvistastugan ägs och förvaltas idag av Bergkvara hembygdsgille, tillsammans med husen i hembygdsparken. Dessa ligger vackert i en ekdunge mellan öppna åkrar och består av en äldre timrad ryggåsstuga, Springarestugan, och en tvåvånings mangårdsbyggnad, Höglundska huset, samt en före detta lada.



Bergkvara hembygdspark.



Kärnområdet bör i huvudsak betraktas som ett kulturhistoriskt särskilt värdefullt bebyggelseområde enligt Plan-och bygglagen (PBL 8 kap 13 §). Områdena får förändras, men inte förvanskas.

Uppgifterna om fornlämningar är hämtade ur Riksantikvarieämbetets forminnesregister, försök (FMIS). Sedan 2014 har lagen ändrats så att alla lämningar äldre än 1850 omfattas av skyddet. Detta innebär att skyddsstatus i FMIS kan vara inaktuell. Vad som är fornlämning avgörs av länsstyrelsen.

Kärnområde: Gökalund norra

Utmed båda sidor om stora vägen ligger småhus som kan kallas malmbebyggelse. Husen här är exempel på stugor där sjöfolk som jobbade i hamnen eller på varvet bodde, och hör på så sätt i hög grad ihop med Bergkvaras historia. Trots moderniseringar och nybyggnationer finns stora delar av ursprunglighet bevarad med småskalig, ljus trähusbebyggelse, och många exempel på Torsåspanel och Södermöreknut. I detta område finns också lite större villor i ljus träpanelarkitektur, vissa som haft någon affärsrörelse på bottenvåningen, enstaka äldre mangårdsbyggnader (parstugor eller salsbyggnader) samt flera frikyrkor.

Till Gökalund hör också ett område utmed Siggatorpsvägen, som är en del av gamla Torsåsvägen. Här finns ett antal villor från 1910–1930-talen, med 1920-talets kvardröjande romantiska byggnadsstil samt exempel på funktionalistisk stil. De har även viktiga tillhörande tidstypiska trädgårdar. Denna väg

har samma sträckning som under i alla fall 1800-talet. I dess östra ände, där vägen ansluter mot Kalmar-Karlskrona-vägen, finns det gamla vägskälet kvar. Detta är det viktiga äldre vägskälet i Gökalund, en äldre mötesplats, mitt emot den så kallade Gökakrogen som gett upphov till namnet Gökalund. Här finns också en bevarad frikyrkomiljö, med tillhörande ladugård, bostadshus och uthus. De ganska välbevarade husen här bildar tillsammans med vägkorsningen en miljö med delvis ålderdomlig karaktär.

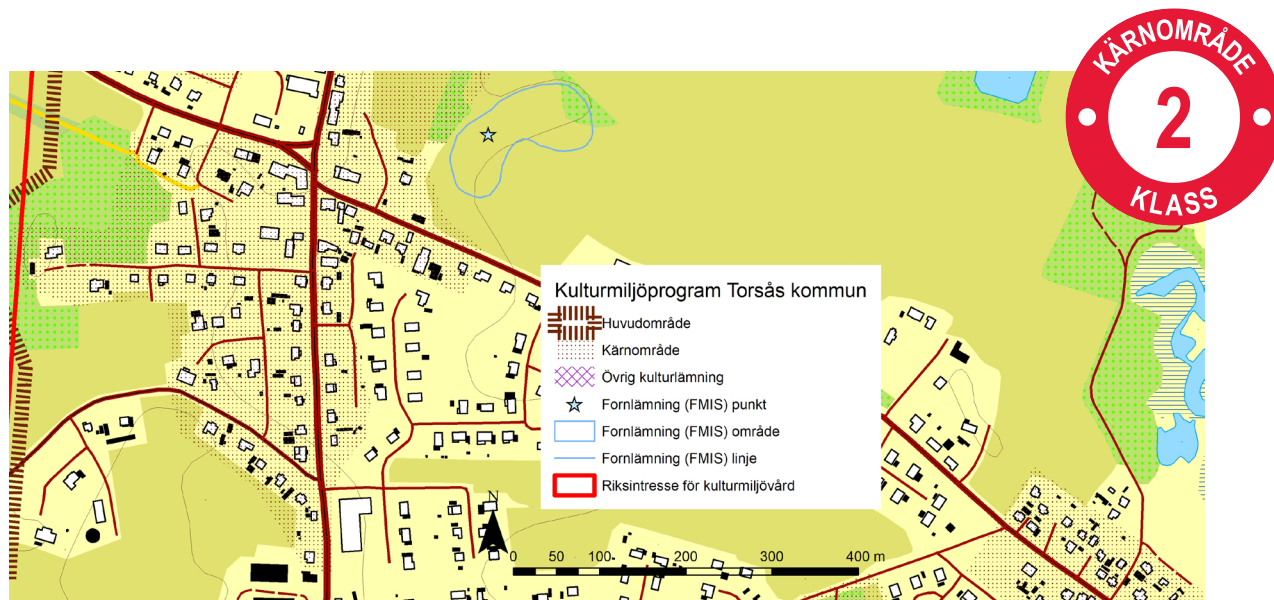
Öster om bebyggelsen i norra delen av Gökalund finns ett gravfält på en höjd omgiven av brukade åkrar (RAÄ-nummer Söderåkra 40:1)¹⁵. Vid riksantikvarieämbetets inventering registrerade man sex synliga gravar, två skepssättningar och fyra runda stensättningar. Det har inte gjorts någon arkeologisk undersökning av några gravar på platsen, men av gravformerna att döma skall de dateras till perioden yngre bronsålder/äldre järnålder.

Betydelsefulla kulturhistoriska karaktärsdrag, Gökalund norra

<p>Vägsträckningar och vägmiljöer</p>	<p>Gamla vägsträckningar ingår som en betydelsefull del av både förståelsen av och upplevelsen av kulturmiljöer. Gamla Siggatorpsvägen är en sådan. Trädgårdarnas avgränsning mot gatan kan ses som en del av vägmiljön, med staket, häckar, grindar, grindstolpar i sten, alléträd. Den vägkorsning som varit en historiskt viktig mötesplats räknas till områdets kulturhistoriskt viktiga vägmiljöer.</p>
<p>Bebyggelsestruktur</p>	<p>Malmbebyggelsen är tydligt orienterad på båda sidor om landsvägen. Trots avståndet från havet är den en viktig del för att förstå Bergkvaras historia. Här bodde sjöfolk och mindre bemedlade som arbetade hamnarna, varven eller på skutor. Många kunde kombinera arbete till havs med hantverk i stugorna och kanske försäljning, där närheten till den livligt trafikerade Karlskronavägen hade uppenbar betydelse för lokaliseringen. Skalan är låg. Även större bostadshus, kombinerade affärs- och bostadshus samt mangårdsbyggnader till gårdar har lokaliserats utmed landsvägen.</p>
<p>Bostadshus, affärs- och bostadshus, villor, malmbebyggelse och trädgårdar</p>	<p>Ett flertal kombinerade bostadshus/affärshus såväl som andra bostadshus med bevarad ursprunglig karaktär finns i Gökalund. De har detaljer i trä utförda med hög hantverksskicklighet. Många har mer eller mindre Torsåspanel av släthyvlad ljusmålad panel. Utmed landsvägen finns ett betydande antal småhus och malmstugor. Dessa är små, ofta timrade trähus klädda med ljusmålad hyvlad träpanel och lokala byggnadsdetaljer. Torsåspanelen, ett tydligt regionalt särdrag, förekommer både på små (fattiga) och stora (rikare) hus, se faktaruta. Trävillor finns också från 1910–1920-tal, med stilar och detaljer av jugend, (kvardröjande) nationalromantik och 1920-talsklassicism.</p> <p>Gemensamt för bostadshus och villor från olika tider är att de ligger mitt på tomterna, som är omgärdade med staket, häckar eller stenmurar och ofta med påkostade stenstolpar och grindar. Trädgårdarna har traditionell utformning med grusgångar, blomrabatter och fruktträd samt låga uthus i trä längre in på tomten.</p>
<p>Tak och takmaterial</p>	<p>Röda taktegel av äkta lertegel är den traditionella taktäckningen på bostadshus och många uthus. I de fall den finns kvar är den särskilt värdefull. Papptak och skivtäckt plåttak är också exempel på traditionella takmaterial. Smäckra tak med utskjutna takfall med taktassar i trä är vanligt förekommande.</p>



En av de många mindre ställen, småhus som ligger utmed landsvägen i norra Gökalund.



Kärnområdet bör i huvudsak betraktas som ett kulturhistoriskt särskilt värdefullt bebyggelseområde enligt Plan- och bygglagen (PBL 8 kap 13 §). Områdena får förändras, men inte förvanskas.

Uppgifterna om fornlämningar är hämtade ur Riksantikvarieämbetets forminnesregister, fornsök (FMIS). Sedan 2014 har lagen ändrats så att alla lämningar äldre än 1850 omfattas av skyddet. Detta innebär att skyddsstatus i FMIS kan vara inaktuell. Vad som är fornlämning avgörs av länsstyrelsen.

Kärnområde: Gökalund södra

Där vägen mellan Bergkvara-Torsås möter Kalmarvägen uppstod i början av 1900-talet en mötesplats, med många affärer och verksamheter. Miljön kring vägkorsningen är idag kraftigt förändrad. Många hus är borta och de som finns kvar är kraftigt förändrade. Av karaktären av handelsplats¹⁶ och mötesplats, som hade särskilt stor betydelse före järnvägens tillkomst, återstår bara fragment. I området kring vägkorsningen och söder om denna finns dock ännu enstaka byggnader med byggnadshistoriska värden och relativt välbevarade exteriörer, med fasader av träpanel, eller reveterade. Väster om Torsåsvägen finns till exempel en bevarad villa, Villa Skogsborg, som kan kallas disponentvilla¹⁷, eftersom ägaren till Bergkvara träindustri, tillika

skeppsredare, bodde här. Ytterligare någon bevarad villa finns i området. Utmed Karlskronavägen söder om vägkorsningen fortsätter i viss mån den malmbebyggelse som karaktäriserar norra delen av Gökalund. Flera större bostadshus och hus som varit både bostad och någon affärslokal eller verksamhet finns också i detta område. De flesta är dock så ombyggda att ursprunglig karaktär gått förlorad, men enstaka bevarade hus finns också, flera med Torsåspanel och glasverandor. Husen längs med stora vägen vittnar om gamla strukturer och en gammal vägsträckning. Den gamla järnvägssträckningen mot Bergkvara finns också kvar, med några hus orienterade mot den. I området finns två frikyrkolokaler.



I området kring vägkorsningen och söder om denna finns ännu enstaka byggnader med byggnadshistoriska värden och relativt välbevarade exteriörer.

Betydelsefulla kulturhistoriska karaktärsdrag, Gökaland södra

<p>Vägsträckningar och vägmiljöer</p>	<p>Gamla vägsträckningar ingår som en betydelsefull del av både förståelsen av och upplevelsen av kulturmiljöer. Trädgårdarnas avgränsning mot gatan kan ses som en del av vägmiljön, med staket, häckar, grindar, grindstolpar i sten, alléträd. Den vägkorsning där Torsåsvägen korsar Karlskronavägen, som har varit en mötesplats, räknas till områdets kulturhistoriskt viktiga vägmiljöer. Kulturmiljön som helhet är dock här mycket sargad och förändrad. Enstaka (ombyggda) affärs- och bostadshus finns vid vägkorsningen. Väster om vägkorsningen finns järnvägens stationshus kvar.</p>
<p>Bebyggelsestruktur</p>	<p>Utmed landsvägen söder om vägkorsningen fortsätter i viss mån den malmbebyggelse som karaktäriserar norra delen av Gökaland. Ett flertal kombinerade bostadshus/affärshus också finns i området, liksom ett flertal bostadshus av typen "mangårdsbyggnad". De kan ha varit mangårdsbyggnader till gårdar eller bostadshus för flera familjer eller kombinerade affärs- och bostadshus. Flera är av typen salsbyggnader, med glasverandor eller öppna verandor i trä. Vägkorsningen har tidigare dragit till sig en koncentration av affärer och exempel på offentliga hus som den gamla skolan/ tidigare kommunhuset.</p>
<p>Bostadshus, affärs- och bostadshus, villor, malmbebyggelse och trädgårdar</p>	<p>De kombinerade bostadshus/affärshusen känns igen på enstaka skyltfönster eller dörr i hörn. Många har mer eller mindre Torsåspanel av släthyvlad ljusmålad panel. Det finns också exempel på reveterade fasader. Utmed landsvägen finns en blandning av affärshus, mangårdsbyggnader och småhus, malmstugor. Många av husen från början av 1900-talet och äldre består av timrade trähus klädda med ljusmålad hyvlad träpanel och lokala byggnadsdetaljer. Intill Gummebovägen, troligen på byn Gummesbos gamla marker, ligger ett par bevarade ålderdomliga hus av typen tidigt 1800-tal. Dessa kan ses som exempel på kulturhistoriskt särskilt värdefulla byggnader och bebyggelseområden.</p> <p>Torsåspanelen, ett tydligt regionalt särdrag, förekommer både på små (fattiga) och stora (rikare) hus, se faktaruta. Området domineras inte av villor, men ett viktigt exempel är Villa Skogsborg, som kan kallas disponentvilla eftersom ägaren till Bergkvara träindustri, tillika skeppsredare, bodde här.</p> <p>Gemensamt för bostadshus och villor från olika tider är att de ligger mitt på tomterna, som är omgärdade med staket, häckar eller stenmurar och ofta med påkostade stenstolpar och grindar. Trädgårdarna har traditionell utformning med grusgångar, blomrabatter och fruktträd samt låga uthus i trä längre in på tomten.</p>
<p>Tak och takmaterial</p>	<p>Röda taktegel av äkta lertegel är den traditionella taktäckningen på bostadshus och många uthus. I de fall den finns kvar är den särskilt värdefull. Papptak och skivtäkta tegeltak är också exempel på traditionella takmaterial. Smäckra tak med utskjutna takfall med taktassar i trä är vanligt förekommande.</p>



Centralt i Bergkvara köping ligger "Fias backe" mitt emot Lindbergsgården.



Kronkvistastugan är ett ovanligt välbevarat och ålderdomligt exempel på hur de allra fattigaste kunde bo under 1800-talet. Stugan beboddes av skepparen Carl Kronqvist (född 1855) hans hustru Jenny och deras fem barn (födda 1886–1895).



Området norr om Bergkvara köping.



Våghus.



Mjölkhus.



Varvsmedjan vid Dalskär.



Bergkvara hembygdspark, sockenskräddarens stuga.



Sjöräddningsstationens båthus vid Bergkvara hamn och andra sjöbodar.



Lotsgränd.



Dörr och grind till en av området gamla småstugor.



En välbevarad pampig villa i 1910-talsstil, på en äldre tomt med flera olika kulturhistoriskt intressanta ekonomibyggnader, magasin och mjölkbod.



Sjöräddningssällskapet's hus innehöll lotsutkik, kontor samt övernattningsrum för lotsar och fyrbesättning.



Rökeriet.



Före detta handelshuset Alm och Berg ("Blå hallen").



Malmgatan, lotsarnas bostadshus.



Ett av handelshusen, med typisk gavelstående placering. Många bevarade äldre detaljer, som dörr och panel.



Bergkvara kapell.



Sjökaptenen och skeppsredaren Håkans son Robert Petterssons bostadshus finns kvar utmed västra sidan av Hamngatan. Det har också använts som kontor och café.



Järnvägsmiljön i Bergkvara.



Lindbergsgårdens första byggnad från 1700-talet.



Tidigare bostadshus för lotsförmannen och hans familj.



Sommarstuga.



Hamngatan, sjökaptensvilla.



Då: Brantingska huset i Bergkvara köping. Uppkallad efter skeppssmeden Edvin Branting.



Nu: Brantingska huset i Bergkvara köping.



Då: Bageri, Storgatan, 1945.



Nu: Före detta bageri, Storgatan.



Då: Bergkvara hamn.



Nu: Bergkvara hamn.



Då: Bergkvara järnvägstation, 1920.



Nu: Bergkvara järnvägstation.



Då: Bergkvara Pensionat Ängen, 1939.



Nu: Bergkvara förskola Ängen.



Då: Bergkvara skola, 1939.



Nu: Bergkvara skola.



Då: Till vänster syns "herrgården", bostadshus till Skällesnäs gård, idag rivet. I mitten av bilden syns garvaregårdens bostadshus. Till höger syns hamnkontoret. 1935.



Nu: Garvaregårdens bostadshus och hamnkontoret finns kvar medan "herrgården" är rivet och ersatt med annat hus.



Då: Ålboden och garngård.



Nu: Ålboden används idag som kulturmagasin.



Del av vägkorsningen i Gökaland idag.



Den viktiga vägkorsningen i Gökaland, som den tedde sig innan vägen blev större och husen revs.



Ett tidigare affärshus i närheten av vägkorsningen i Gökaland.



En villa utmed Storgatan, i mer modern så kallad funkisstil, av 1930-talstyp.



Ett av de tidigare affärshusen i Gökaland som ännu används för publikt ändamål, med en typisk affärsentré i hörnan av huset.



En villa med drag av jugend- och 1910-talsstil, samt trädgård med grusgång och grindstolpar i sten. Gökalund.



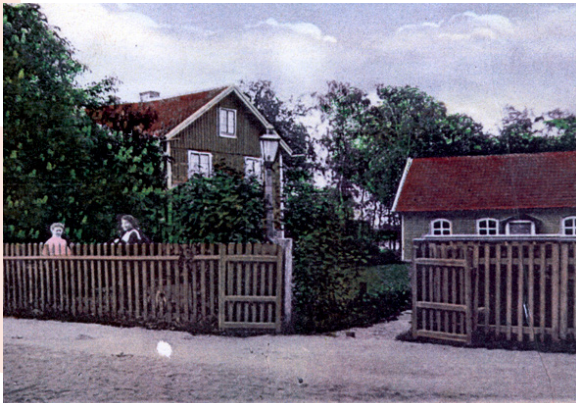
En mangårdsbyggnad mitt i Gökalund, som under en period var krog, Gökakrogen, som gav upphov till namnet Gökalund.



En villa av 1910-talsskara, med tillhörande trädgård och grind.



En av de många småstugor som ligger utmed vägen i Gökalund. Ofta beboddes dessa av hantverkare eller anställda i hamnen.



Då: Krog och missionshus sida vid sida. Krogen kallades Gökakrogen, vilket troligen gav upphov till namnet Gökalund.



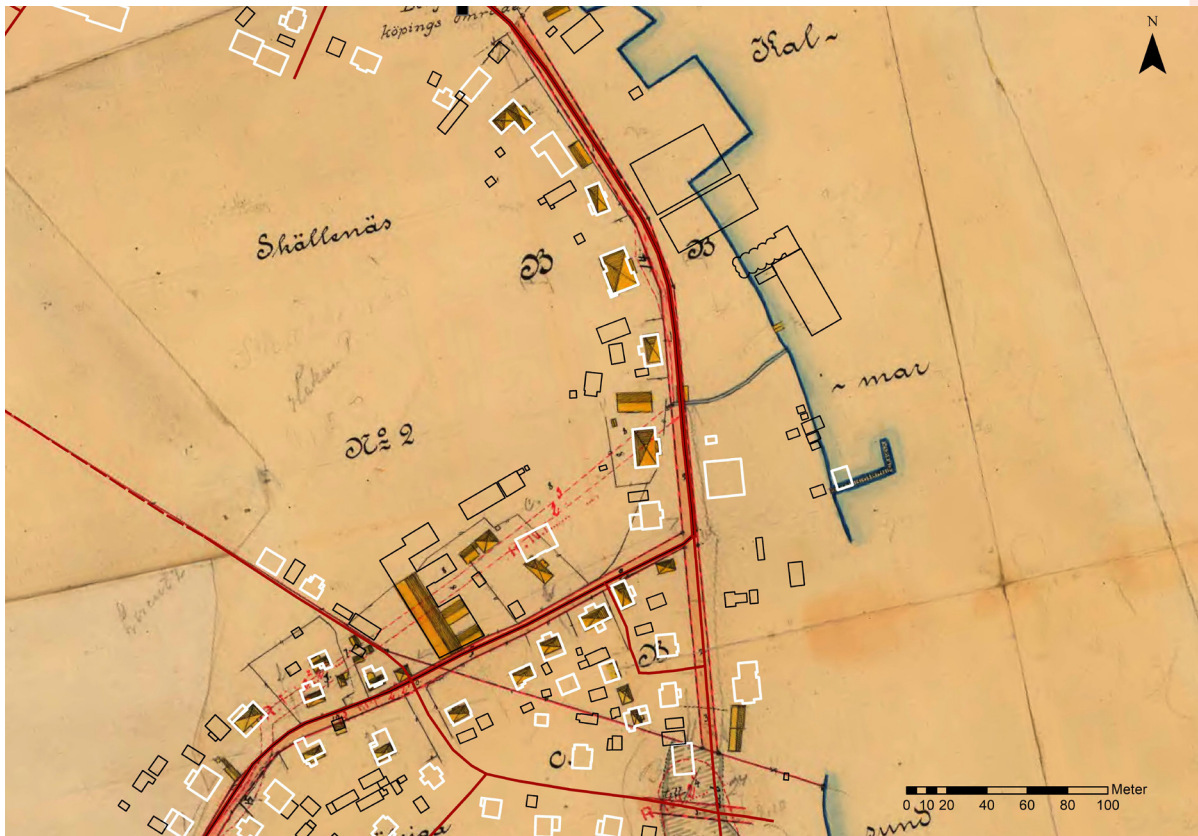
Nu: Samma plats idag med till stora delar välbevarade hus.



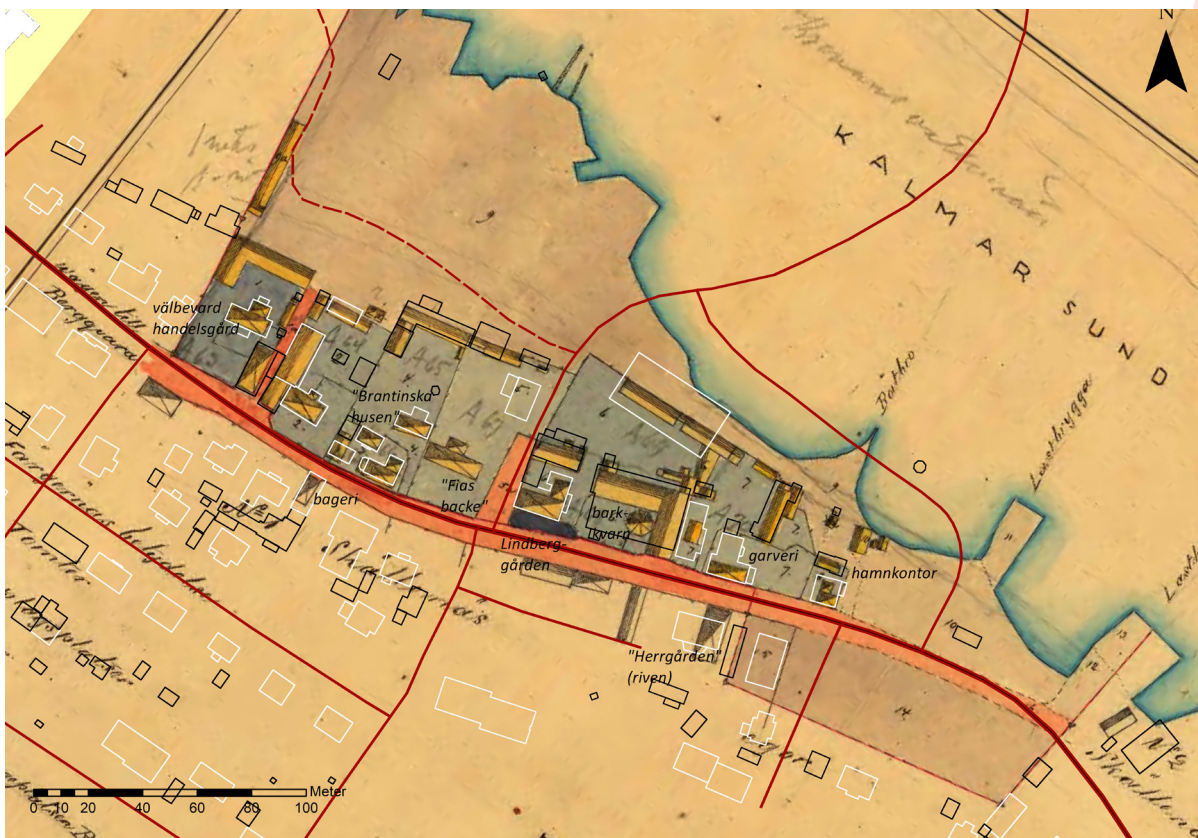
Då: Gökalund hade egen järnvägsstation. Bild från 1920-talet.



Nu: Stationshuset i Gökalund finns kvar än idag, i något förändrad skepnad.



Bergkvara hamn. 2017 års karta med vita bostadshus, röda vägar ovanpå en karta från 1903.



Bergkvara. 2017 års karta med vita bostadshus, röda vägar ovanpå en karta från 1897



En karta över vägkorsningarna i Gökalund från 1893, med dagens vägar och hus ovanpå. Bilden visar att endast några få av de hus som fanns då finns kvar idag, men den gamla vägen finns kvar. Där denna möter Kalmarvägen uppstod tidigt en vägkorsning, som fungerade som mötesplats, mitt emot Gökakrogen.





Bergkvara. Ekonomisk karta från 1942.



Bergkvara. Enskifte, karta från 1823.

Rekommendationer för att bevara och utveckla kulturhistoriska värden

<p>Vägsträckningar och vägmiljöer</p>	<p>Det är önskvärt att äldre vägnät, vägsträckningar och den fysiska vägmiljön värnas, med vägarnas bredd, beläggning samt olika element som hör till vägmiljöerna, som: staket, häckar, grindar, grindstolpar, alléträd, stenmurar och hamlade träd.</p>
<p>Fornlämningar</p>	<p>De av riksantikvarieämbetet utpekade fornlämningarna i FMIS är markerade i kartor. Grävning i mark på dessa utpekade områden bör inte ske utan samråd eller tillstånd från länsstyrelsen. Yngre lämningar, som är yngre än 1850 och därmed inte automatiskt berörs av skyddet, bör betraktas som framtida fornlämningar.</p>
<p>Den vattenanknutna kulturmiljön</p>	<p>Hamnanläggningens ännu kvarvarande karaktär av en äldre in- och utskeppningshamn bör värnas och om möjligt förtydligas. Kajer, bryggor, förtöjningsanordningar, hamnmagasin, båthus, sliprar och andra element som berättar om den verksamhet som en gång funnits på platsen bör bevaras. Man kan överväga att förse hamnmagasin, sjöbodar, sjöräddningssällskapets hus, lotsvaktstugan, järnvägsmiljön med magasin, sjökaptensvillorna och den unika sjöbod som förknippas med ålfiskets epok med skyddsbestämmelser i detaljplan som skyddar mot förvanskning (PBL 8 kap 13 §) och rivning (PBL 4 kap 16 §). Hamn- och varvsområdet utgör en viktig del av samhällets ursprung. För att ge förståelse för Bergkvaras historia kan platsen förse med en informationstavla som berättar om platsens tidigare funktion och betydelse. Hamnens omgivningar kan bör hållas röjda. Den tydliga kopplingen mellan malmen och hamnen är viktig att värna, med den visuella vattenkontakten. Den låga skalan med små huskroppar bör behållas på malmen.</p>
<p>Bebyggelsestruktur</p>	<p>Den struktur som finns med bebyggelsens placering utmed det äldre vägnätet bör respekteras. Både stora och små bostadshus bör ligga mitt på tomterna, med trädgård runt. På tomterna skulle kunna rymmas flera uthus eller andra komplementbyggnader, om de placeras på tomterna bakom bostadshusen. Framtida nya bebyggelseområden bör anpassas efter äldre vägnät, murar och strukturer i landskapet.</p>
<p>Jordbrukslandskapets ekonomibygnader</p>	<p>Äldre ekonomibygnader som är faluröda bör vara fortsatt faluröda. Äldre panel, detaljer och fönster bör värnas. Särskilt stor hänsyn bör tas gällande förändringar i ekonomibygnader och uthus äldre än 1920-talet.</p>

**Bostadshus, villor,
malmbebyggelse
och trädgårdar**

Den speciella karaktär som bostadshusen i Bergkvara har, är särskilt värdefull enligt PBL. Detta gäller särskilt välbevarade hus med hög hantverkskvalitet, både större villor och småskalig malmbebyggelse.

Byggnaders individuella arkitektur och tidstypiska drag hanteras varsamt. Proportioner, fasadfärg, tak och byggnadsdetaljer respekteras. Originaldelar bör behållas. Ingen ytterligare inklädnad eller yttre tilläggsisolering av fasader bör göras på äldre/välbevarad bebyggelse. Fasadpanel på äldre hus (äldre än cirka 1950-tal), liksom byggnadsdetaljer som dörr, foder, snickarglädje, verandastolpar, räcken med mera ska vara släthyvlat och bör penselmålas i ljusa kulörer. Helst bör linoljefärg användas till äldre paneler. Faluröda paneler kan ha sågad yta. Byggnader med helt eller delvis bevarad Torsåspanel samt Södermöreknut bör visas särskilt stor hänsyn eftersom de är så utmärkande för Torsås kommun. Man bör vara mycket försiktig med förändringar som påverkar dessa karaktärsdetaljer fysiskt eller intrycksmässigt. Det är önskvärt att för den äldre bebyggelsen bibehålla eller förstärka karaktären med den ljusmålade Torsåspanelen.

Äldre fönster, dörrar och entréer är väsentliga för husens karaktär. Om fönster tidigare bytts ut mot moderna, som inte passar huset stil, kan dessa vid behov ersättas av nya i en stil anpassad till huset. Dessa bör i så fall utföras i massivt trä och målas i traditionella kulörer som passar huset. Kulörer som fås av traditionella pigment bör väljas. Vanliga fönsterfärger under 1800-talet var mörkbrunt, mörkgrönt eller brutet vitt. Då målades både båge och karm i samma. I början av 1900-talet blev det vanligt med mörkt grönt eller rött på bågarna, ofta med ljusa karmar. Vissa dörrar och fönster kan spegla en viss händelse eller utveckling, som till exempel affärsdörrar och fönster. Dessa kan ses som årsringar som har kulturhistorisk betydelse, och bör i många fall bevaras.

Trädgårdarnas struktur och grönska utgör ofta viktiga element i kulturmiljöerna och bidrar med trivsel och skönhet. Uppvuxna träd (särskilt fruktträd), buskar, planteringar och grusgångar tillsammans med inramningar i form av häck, staket eller stenmur mot vägen bör visas hänsyn. Grindstolpar och grindar är också en mycket viktig del av äldre tomter. Vid nyplantering kan med fördel träd och växter som finns eller har funnits i trädgården tidigare väljas. Nya staket eller häckar mot vägen bör utformas i en anpassad stil. Omfattande utfyllnader, stödmurar, hårdgjorda ytor, betongplattor och tydligt moderna material bör undvikas i äldre bevarade kulturmiljöer.

<p>Tak och takmaterial</p>	<p>Taktegel av äkta lertegel är den traditionella taktäckningen på bostadshus och många uthus från perioden 1800-tal och en bra bit in på 1900-talet. I de fall äldre lertegeltak finns kvar är de värdefulla för den äldre karaktären och bör underhållas och bevaras. Ofta kan de återanvändas även om undertaket med läkt, papp etc. behöver ses över. De tegelbruk som funnits i kommunen är: Appleryd, Böke, Bruatorp, Ilingetorp, Ekestorp, Kroka, Påboda och Sloalycke. En del pannor är märkta med stämplor som symboliserar dessa bruk. Det är positivt att återställa och åter lägga lertegeltak på sådana, välbevarade, äldre hus som en gång har haft det, även om de i senare tid fått ändrat takmaterial till exempelvis betongpannor. Smäckra tak med panelklädda utskjutna takfall med taktassar i trä bör värnas. Traditionella äldre tak med täckningar som papp eller skivtäckt plåt bör värnas på samma sätt som tegeltak.</p> <p>I vissa fall kan moderna takmaterial som exempelvis pannplåt ses som skyddstäckning, som bidrar till att värdefulla byggnader bevaras i landskapet, vilket ofta gäller för ekonomibygnader. Äldre skiftesverksladugårdar med spetsig takvinkel som tidigare haft stråtak får gärna täckas med stråtak igen, om intresse finns.</p>
-----------------------------------	--

Framtida förändringar – att tänka på

<p>Om- och tillbyggnader, bostadshus</p>	<p>Det är oftast möjligt att göra tillbyggnader om utformning, detaljer och placering är väl genomtänkt. Om- och tillbyggnader bör i skala, material- och färgval anpassas till varje enskild äldre byggnad. Särskilt känsliga är de äldre små bostadshusen. Grundregeln för tillbyggnad bör vara att den nya delen ska underordna sig huvudbyggnaden och låta huvudbyggnaden vara synlig. Tillbyggnad kan göras antingen i stil med befintligt hus eller i mer modern stil. Att anlita arkitektonisk kompetens kan vara till hjälp. Tillbyggnader, takkupor och altaner eller andra mer påtagliga förändringar utförs helst på en mindre framträdande del. Altaner hör egentligen inte till äldre miljöer. Om de ändå byggs bör de vara marknära. Takkupor eller fönster i takfallen görs med omsorg om detaljer och skala.</p>
<p>Nybyggnation och komplementbyggnader</p>	<p>Tillkommande komplementbyggnader placeras och utformas med respekt för huvudbyggnad och tomt. Höjd, volym och utförande anpassas till omkringliggande miljöns karaktär. Ofta passar äkta falu rödfärg på uthus. Utformningen på nya komplementbyggnader kan vara i äldre stil eller modern, men något sammanhållande drag bör finnas exempelvis genom färgsättning.</p>
<p>Nya bostadshus i kärnområdet</p>	<p>Ny bostadsbebyggelse kan nästan alltid tillkomma utan att de kulturhistoriska värdena går förlorade, om de passas in i skala, placering eller på annat sätt som visar hänsyn. Om nya bostadshus ska utföras i äldre eller modern stil måste bedömas från fall till fall, beroende på hur den omkringliggande miljön påverkas.</p>

Torsåspanel och Södermöreknut



Torsåspanelen är ett tydligt regionalt särdrag som finns just i denna trakt. Den kännetecknas av ljusmålad, släthyvlad träpanel, ofta både stående och liggande, ofta kombinerad med viss "snickarglädje". Ibland övergår fönsterfodren i en trekant över fönstren. Ibland är Torsåspanelen också kombinerad med den regionala Södermöreknuten, där knutlådan har försetts med en rundstav i hörnan mellan knutbrädorna. Dessa särdrag förekommer både på små (fattiga) och stora (rikare) hus.

Torsåspanel i originalskick håller vanligen hög hantverksmässig kvalitet och har generellt höga kulturhistoriska värden. Om husen och detaljer som äldre dörrar och fönster finns kvar ger detta också ökat kulturhistoriskt värde åt huset. Paneler av denna typ, som är släthyvlade, bör målas med linoljefärg i ljusa kulörer. Var rädd om din gamla Torsåspanel!



Betydelsefulla kulturhistoriska karaktärsdrag, Bergkvara hamn och malm (fortsättning från sidan 7)

Bostadshus, villor, malmbebyggelse och trädgårdar

Ett flertal sjökaptens-/redarvillor med bevarad ursprunglig karaktär finns i Bergkvara. De har detaljer i trä utförda med hög hantverksskicklighet. Många har Torsåspanel av släthyvlad ljusmålad panel. Malmbebyggelsen utgörs av små oftast timrade trähus, klädda med ljusmålad hyvlad träpanel och lokala byggnadsdetaljer. I årsringar nordväst om hamnen finns villor med tidstypisk arkitektur från perioden 1900 – 1970-tal.

Både sjökaptens-/redarvillor, malmbebyggelse från 1800-talet och villor från 1900-talet har tomter omgärdade med staket, häckar eller stenmurar och ofta påkostade stenstolpar och grindar. Trädgårdarna har traditionell utformning med grusgångar, blomrabatter och fruktträd. Trädgårdarna och avgränsningarna mot vägen utgör ett viktigt element i kulturmiljöerna.

Tak och takmaterial

Taktegel av äkta lertegel är den traditionella taktäckningen på bostadshus, sjöbodar och många uthus. I de fall den finns kvar är den särskilt värdefull. Utskjutna takfall med taktassar i trä är vanligt förekommande.

Plan- och bygglagen (PBL)

Generella skyddsregler enligt Plan- och bygglagen (2010:900)



Underhåll

8 kap 14 § i Plan- och bygglagen (PBL) är ett generellt krav, vilket innebär att detta omfattar all bebyggelse. Underhållskravet lyder: Ett byggnadsverk ska hållas i vårdat skick och underhållas så att dess utformning (...) i huvudsak bevaras. Underhållet ska anpassas till omgivningens karaktär och byggnadsverkets värde från historisk, kulturhistorisk, miljömässig och konstnärlig synpunkt. Om byggnadsverket är särskilt värdefullt från historisk, kulturhistorisk, miljömässig eller konstnärlig synpunkt, ska det underhållas så att de särskilda värdena bevaras.

Varsamhet

Även 8 kap 17 § PBL är ett generellt krav och påbjuden hänsyn gäller såväl interiör som exteriöra ändringar. Varsamhetskravet innebär att ändring av en byggnad skall: (...) utföras varsamt så att man tar hänsyn till byggnadens karaktärsdrag och tar till vara byggnadens tekniska, historiska, kulturhistoriska, miljömässiga och konstnärliga värden.

Ändring

Enligt 8 kap 7 § PBL skall de tekniska egenskapskraven (som omnämns i 8 kap 4 och 5 §§) vid ändring av en byggnad (...) anpassas och avsteg från kraven göras med hänsyn till ändringens omfattning (...) samt med hänsyn till byggnadens förutsättningar och till bestämmelserna om varsamhet och förbud mot förvanskning i detta kapitel.

Förvanskningförbud

Byggnader som är särskilt värdefulla från historisk, kulturhistorisk, miljömässig eller konstnärlig synpunkt får enligt plan- och bygglagen (PBL) inte förvanskas. Även om en byggnad har pekats ut som särskilt värdefull i till exempel ett kommunalt bevarandeprogram så är det rent formellt endast en upplysning om att kommunen bedömer att byggnaden har sådana värden att den omfattas av förvanskningförbudet enligt 8 kap. 13 § PBL. Utpekandet i sig har dock ingen rättsverkan. I ett beslut om bygglov måste byggnadsnämnden ta ställning till om byggnaden har sådana värden att den kan anses vara en särskilt värdefull byggnad. Därvid kan till exempel ett bevarandeprogram tjäna som ett underlag.

Särskilt värdefull byggnad

Ur PBL, 8 kap, 13§/ Boverkets byggregler (föreskrifter och allmänna råd), BBR, kap 1:2213 Särskilt värdefull byggnad: Byggnader från tiden före 1920-talets bebyggelseexpansion, som har sin huvudsakliga karaktär bevarad, utgör idag en så begränsad del av byggnadsbeståndet att flertalet av dem kan antas uppfylla något av kriterierna för särskilt värdefull byggnad. (BFS 2016:6).



Kulturmiljölagen, KML (1988:950)



1 kap. Inledande bestämmelser

1 § Det är en nationell angelägenhet att skydda och vårda kulturmiljön. Ansvar för kulturmiljön delas av alla. Såväl enskilda som myndigheter ska visa hänsyn och aktsamhet mot kulturmiljön. Den som planerar eller utför ett arbete ska se till att skador på kulturmiljön undviks eller begränsas. Bestämmelserna i denna lag syftar till att tillförsäkra nuvarande och kommande generationer tillgång till en mångfald av kulturmiljöer. Lag (2013:548)

2 kap. Fornminnen

1 § Fornlämningar är skyddade enligt denna lag. För att en lämning ska vara automatiskt skyddad enligt kulturmiljölagen behöver den uppfylla tre rekvisit. Den ska vara en lämning efter människors verksamhet under forna tider, som har tillkommit genom äldre tiders bruk och är varaktigt övergiven. Lämningen behöver dessutom vara tillkommen före år 1850, eller i fråga om fartyglämning, förlit före 1850. Till fornlämningar hör till exempel gravar, resta stenar, lämningar, samlingsplatser, ruiner, vissa färdvägar och broar med mera. Även naturbildningar som ålderdomliga bruk, sägner eller märkliga historiska minnen berörs av 2 kap.

3 kap. Byggnadsminnen

1 § En byggnad som har ett synnerligen högt kulturhistoriskt värde eller som ingår i ett bebyggelseområde med ett synnerligen högt kulturhistoriskt värde får förklaras som byggnadsminne av länsstyrelsen. (Torsås kommuns första två byggnadsminnen är väderkvamen i Bruatorp och Olssonska gården i Torsås.)

4 kap. Kyrkliga kulturminnen

1 § Kulturhistoriska värden i kyrkobyggnader, kyrkotomter, kyrkliga inventarier och begravningsplatser är skyddade enligt bestämmelserna i detta kapitel.

Miljöbalk; MB (1998:808)

1 kap. Miljöbalkens mål och tillämpningsområde

1 § Bestämmelserna i denna balk syftar till att främja en hållbar utveckling som innebär att nuvarande och kommande generationer tillförsäkras en hälsosam och god miljö. En sådan utveckling bygger på insikten att naturen har ett skyddsvärde och att människans rätt att förändra och bruka naturen är förenad med ett ansvar för att förvalta naturen väl.

Biotopskydd av stenmur i jordbruksmark (förordningen (1998:1252) om områdesskydd)

Stenmurar har höga naturvärden och en viktig funktion i ekosystemet genom den variation de skapar i jordbrukslandskapet. De utgör livsmiljöer, tillflyktsorter och spridningsvägar för flera av jordbrukslandskapets växt- och djurarter bland till exempel lavar, mossor, grod- och kräldjur, insekter, spindlar, fåglar och smådäggdjur. Flera av dessa arter var tidigare betydligt vanligare, men återfinns nu ofta endast i anslutning till jordbrukslandskapets småbiotoper. Stenhägnader i odlingslandskapet kan ha en mycket lång kontinuitet. Enkla sten-strängar kan visa på förhistorisk markanvändning. Mycket låga stenmurar kan vara lämningar av hägnader i blandteknik.

För att en stenmur ska omfattas av biotopskyddsbestämmelserna ska minst en sida av muren gränsa till jordbruksmark. En stenmur som löper längs en allmän väg, eller längs gränsen till skogs- eller tomtmark omfattas av biotopskyddsbestämmelserna om murens andra sida gränsar mot en åker, betesmark eller annan jordbruksmark. Skyddet för stenmurar bör normalt gälla även i de fall en högst två meter bred naturlig bäckfåra, ett dike, eller en mindre grusväg är belägen mellan stenmuren och den intilliggande jordbruksmarken.

¹ Karl IX utfärdade förbud mot olagliga hamn- och marknadsplatser, bland annat Bergkvara, år 1600. I skrift nämns marknadsstånden här redan 1616. En rättsvist mellan städerna Kalmar och Karlskrona tyder på Bergkvaras stora ekonomiska betydelse. 1750 uppnåddes en formell överenskommelse som innebar att båda städerna hade rätt att utnyttja Bergkvara som lastageplats. Kalmar fick samtidigt köpingsrättigheten. Köpmännen anlade då fasta bryggor med stenkistor. Hamnen användes för transport av järn, jordbruksprodukter och skogsprodukter.

² Denna del av landet, södra Småland och Blekinge, hade historiskt många garverier bland annat eftersom det fanns god tillgång på ekbark i regionen.

³ Gårdsläget har identifierats som hemmanet Skällenas nr 2, vilket på kartan från 1821 bestod av tre lika stora gårdar. Bebyggelsen bör ha övergivits kring mitten av 1800-talet. Skällenas 2 blev lotshemman vid slutet av 1600-talet eller början av 1700-talet.

⁴ 1921 bildades municipalsamhället Bergkvara-Gökälund.

⁵ Tack vare bidrag som kunde sökas för anläggande av småfiskehamnar byggdes den som fiskehamn, men kom snart nyttjas främst för fritidsbåtar.

⁶ Edvin Branting 1883–1982. Enligt uppgift inte bara den siste skeppssmeden i länet utan i riket. Smedjan ska ha byggts 1917. Den överlämnades som gåva till Bergkvara hembygdsgille 1982 och förvaltas sedan dess i musealt syfte, med vissa visningar och särskilda öppet hus-dagar.

⁷ Det var affärsmannen Lorentz Pettersson som lät bygga detta magasin 1902 på Viktoriakajen (det sydligaste hamnområdet).

⁸ 1995 tog Föreningen Kulturmagasinet över huset för att bedriva olika kurser och konstutställningar.

⁹ Det var Håkans Petterssons son Robert Pettersson som var byggherre. Robert ska ha blivit rik på sina affärer. Hans bostadshus var inrett med lyxig solbalkong på taket och dyra gyllenläderstapeter i salen.

¹⁰ Robert ska ha blivit rik på sina affärer. Hans bostadshus var inrett med lyxig solbalkong på taket och dyra gyllenläderstapeter i salen.

¹¹ Mellan cirka 1750–1870 var gården knuten till handelssläkten Kastman. Denna familj kom att påverka Bergkvaras utveckling till handelsort.

¹² Detta är också samma plats där hemmanet Skällenas 1 tidigare hade sina gårdsbyggnader.

¹³ Kapellet tillhör Söderåkra församling i Växjö stift.

¹⁴ Som kyrkor som är uppförda före 1939/40.

¹⁵ Gravfält, 110x30 meter (ÖNÖ-VSV) bestående av minst sex fornlämningar. Dessa utgöres av 4 runda eller närmast rundastensättningar och två skeppssättningar, utdrag ur Fornminnesregistret (RAÄ-nummer Söderåkra 40:1).

¹⁶ Exempel på verksamheter som funnits: affärshus, bank, bageri, speceriaffär, charkuteriaffär, radioaffär, möbelaffär, klädaaffär, tidning- och tobaksaffär och många, många fler.

¹⁷ Ägaren hette Josef Karlberg. Villan byggdes av en snickare som varit i USA, vilket kan anas än idag i den stil som villan är uppförd i 1913; en vitmålad villa med fasaddetaljer i trä i jugendstil, med öppen veranda, inglasad veranda och torn.



Sjömärket vid Badudden.



Alla bilder tillhör Kalmar läns museum om inget annat anges.
Fotograf färgbilder Susann Johannisson, Kalmar läns museum
om inget annat anges. Gamla kartor tillhör Lantmäteriets
kartarkiv. Text: Susann Johannisson, Kalmar läns museum.
Grafisk formgivning: Webbochform.se.

Producerat år 2018-2019.



Torsås
kommun