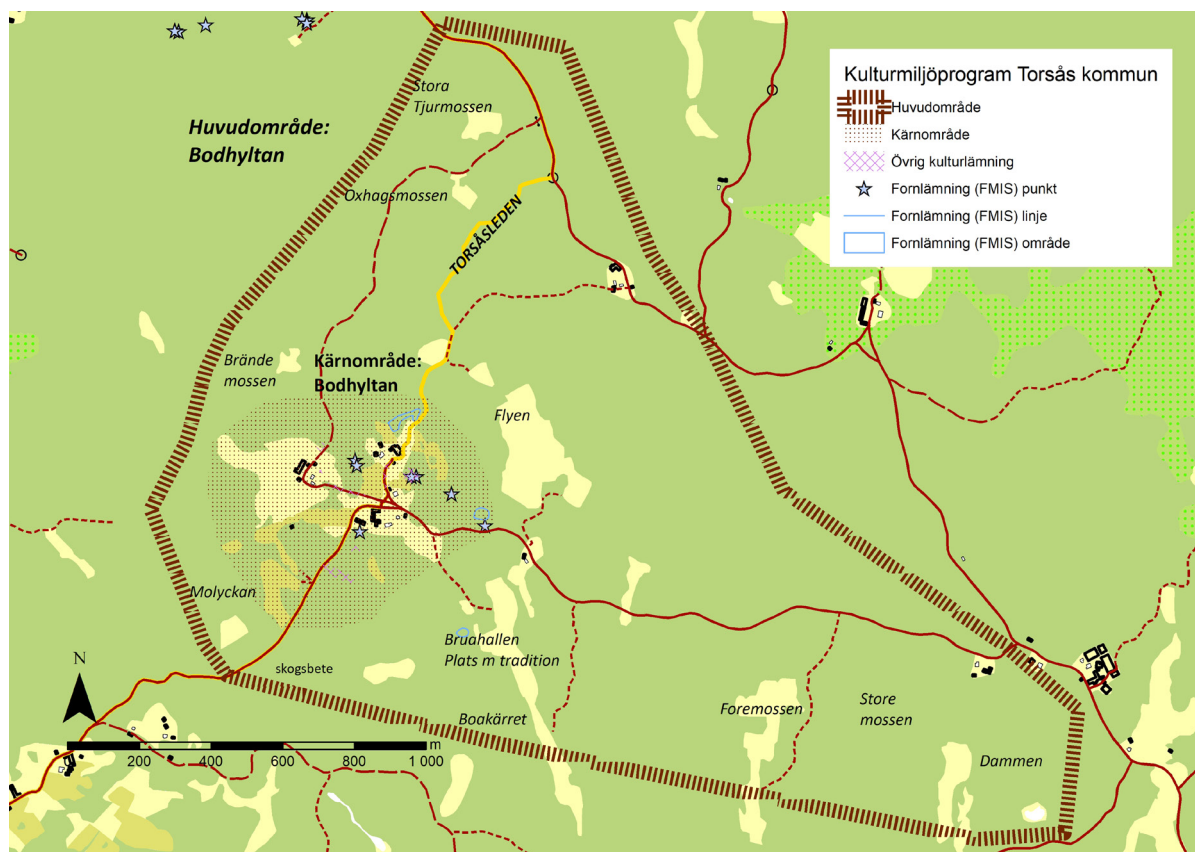




# Bodhyltan

Skogsbygd | Kulturmiljöprogram Torsås kommun



**Huvudområdet** är att betrakta som ett område som förstärker förståelsen för kärnområdet. Generellt ges inget särskilt skydd för huvudområdet. I huvudområdet kan dock ligga enskilda byggnader eller platser som har samma höga värde som inom kärnområdet.

Uppgifterna om fornlämningar är hämtade ur Riksantikvarieämbetets forminnesregister, försök (FMIS). Sedan 2014 har lagen ändrats så att alla lämningar äldre än 1850 omfattas av skyddet. Detta innebär att skyddsstatus i FMIS kan vara inaktuell. Vad som är fornlämning avgörs av länsstyrelsen.

# Bodhyltan

Bodhyltan är en liten by i Södra Möres skogsbygd norr om Gullaboås. I byn finns lämningar efter ett femtontal jordstugor, ingrävda primitiva bostäder som visar på levnadsvillkoren under 1700- och 1800-talen. Jordkulorna är av högt kulturhistoriskt värde. Odlingslandskapet i byn har delvis ålderdomliga drag, med hamlade träd, odlingsrösen, betade äldre åkrar, skogsbete, ängsmark med hassel, trögärdesgårdar, stenmurar och en lintorkugn. Detta odlingslandskap har främst utvecklats efter enskifte 1823 och laga skifte 1857, men har fortsatt att brukas under 1900-talet. Byn har rötter i medeltiden. Vandringsleden Torsåsleden passerar området.



Den lilla byn Bodhyltan ligger som en öppning i skogen vid slingrande gamla byvägar i ett småskaligt småkuperat landskap norr om Gullaboås, i Torsås socken. Vägmiljöerna mitt i byn ger en bild av en ålderdomlig by eftersom de delvis har gamla slingrande sträckningar. Intrycket förstärks av stenmurar, trädgårdsgårdar och hamlade träd.

Bodhyltan ligger i en delvis kuperad terräng. Skogsmarkerna i kommunen utgörs av blandskogar med större inslag av lövvegetation än i övriga länet, även utanför de traditionella inägorna. Skogsbygderna har historiskt sett haft en stark inriktning på boskapsskötsel, vilket präglar de agrara miljöerna än idag. I Bodhyltan förekommer ännu aktivt skogsbete på 2010-talet. Ängsmark och beteshagar är också två traditionella markslag som indikerar boskapsskötsel. De traditionella inägornas ängsdominerade arealer domineras än idag av lövvegetationen medan de gamla utmarkerna i huvudsak domineras av barrskog. Inägorna, de flera hundra år gamla åkrarna och delvis ängarna, är ännu öppna och brukade eller betade idag i Bodhyltan. De öppna åkrar som finns centralt i byn idag har i princip samma lägen som de haft i flera hundra år. De har dock påverkats av människornas strävan att få mer odlingsbar mark; stenröjning och utdikning har gjort åkrarna mer stenfria, större och mer sammanhängande. Många av dessa åtgärder genomfördes under 1900-talets första hälft. Ett stort antal stenmurar från olika perioder och odlingsrösen är några synliga resultat av detta slit, liksom ett bevarat ålderdomligt handgrävt slingrande dike, som är i bruk än idag. De hamlade askarna mitt i byn ger, tillsammans med stenmurar, odlingslandskapet en delvis ålderdomlig karaktär, som berättar om bondesamhällets levnadsvillkor.

I skogen på byns utmarker finns flera bevarade namn på våtmarker, varav en del kan ha dikats ut för att få mer jordbruksmark under det expansiva 1800-talets slut och 1900-talets början: Brändemossen, Stora skyttlakärret, Oxhagsmossen, Stora Tjurmossen, Boakärret, Foremossen, Store mossen, Dammen, Svarta kärr och ganska centralt i byn det stora området Flyen. 1904 upprättades en karta över "vattenskadad mark" över Bodhyltan och grannbyn Stuvehylan. Syftet var att dika ut markerna för att få mer odlingsmark, som på så många andra ställen i Smålands skogsbygder. Spannmålsproduktion har alltså under ett antal år kunnat bedrivas på de utdikade våtmarkerna. Innan de dikades ut användes de dock till skörd av hö, vilket var en mycket betydelsefull del av bondens ekonomi. Ju mer hö, desto fler djur kunde man vinterhålla. Ju fler djur desto mer gödsel till åkrarna, som gav högre avkastning på säden. Alltså kunde en bondes välstånd hänga på tillgången på hö, där madhöet var en betydande del. Det är därför man säger att "Ängen är åkerns moder". Spåren efter madslätter är idag svåra att upptäcka. Att maderna hade namn indikerar att de hade betydelse. Det har också funnits madhus (ängslador) här förr i tiden.

En tredje möjlighet till utökade sädesskördar som skogsbönderna hade var att odla på små svedjeåkrar i skogen, svedjemark. Sådana kan finnas kvar än idag i form av öppna "lyckor" i skogen. Skogen har varit en viktig råvarukälla i dessa bygder. Om inte annat kunde bönderna tjäna extra på att sälja exempelvis virke, ved eller kol till industrier eller bruk i omlandet. När järnvägen dragits fram till Gullabo på 1910-talet ökade möjligheten för bönder att sälja virke som kunde transporterats till Bergkvara hamn och sedan skeppas vidare.

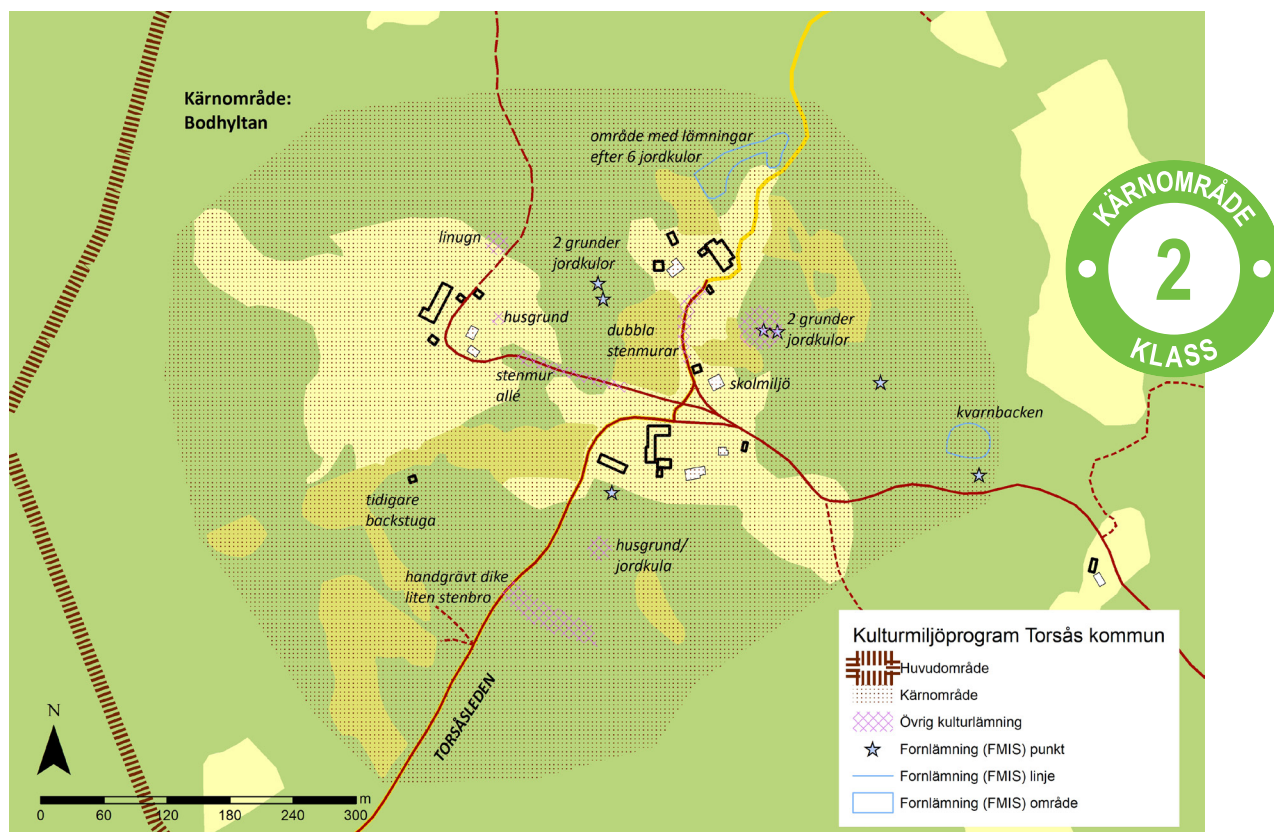
Första gången Bodhyltan nämndes i skrift var 1536, då stavat som Bodewhwlitt. I byn genomfördes enskifte 1822–23 och laga skifte kring 1857. Skiftena av jorden torde inte bara inneburet många förändringar i byns jordbruksdrift utan också förändringar i husens placeringar och i människors levnadsvillkor och vanor. Avsaknaden av förhistoriska lämningar (äldre än medeltid) antyder att områdets bebyggelsestruktur huvudsakligen tillkommit under senmedeltid. I skogarna runt Bodhyltan finns endast ett fåtal lämningar efter primitiv/lågteknisk järnframställning, vilket annars är karaktäristiskt för trakten. Frånvaron av kända slagghvarpar skulle kunna hänga ihop med en låg exploateringsgrad, eller beroende på att området inte är inventerat. En av områdets kända slaggförekomster hittades i vägskärrningen för en mindre skogsbilväg (RAÄ Torsås 29:1).

I Bodhyltan finns ett flertal registrerade<sup>1</sup> historiska lämningar. Samtliga utgörs av grunder efter äldre torp eller annan historisk bebyggelse. I skogen söder om byn finns en cirka 30 gånger 15 meter stor berghäll som kallas Bruahallen. Den är registrerad som en fornlämning som kallas *Plats med namn och tradition*. Här ska enligt folktron ha hållits dans vid bröllop och andra festliga tillfällen. Enligt en uppgiftslämnare var ett brudfölje vid ett tillfälle på väg till kyrkan i Torsås då hästen skenade och for utför stupet vid brudhallen, så att bruden slog ihjäl sig. Liknande berättelser finns på flera platser i skogsbygden. Öster om bykärnan på en höjd fanns tidigare byns väderkvarn. Kvarnbacken och ett par kvarnstenar finns kvar.

En ännu inte registrerad lämning efter gångna tiders liv är en torkugn för lin, byggd i sten, som finns kvar i byn. Denna skulle kunna vara äldre än 1850 och bör i så fall betraktas som fornlämning. I vilket fall har den särskilt högt kulturhistoriskt värde.



Vägs korsningen mitt i byn, med platsen för gamla bybrunnen.



**Kärnområdet** bör i huvudsak betraktas som ett kulturhistoriskt särskilt värdefullt bebyggelseområde enligt Plan- och bygglagen (PBL 8 kap 13 §). Områdena får förändras, men inte förvanskas.

Uppgifterna om fornlämningar är hämtade ur Riksantikvarieämbetets forminnesregister, fornsök (FMIS). Sedan 2014 har lagen ändrats så att alla lämningar äldre än 1850 omfattas av skyddet. Detta innebär att skyddsstatus i FMIS kan vara inaktuell. Vad som är fornlämning avgörs av länsstyrelsen.

## Kärnområdet

Mitt i byn finns ett äldre vägschal med skola och en brunn. Byn har tre äldre gårdar lite spridda i byn, i princip på de gamla lägena, samt en utflyttad gård<sup>2</sup>. Två av mangårdsbyggnaderna är relativt små och idag ombyggda, så att ursprunglig traditionell stil inte är så tydlig. De är dock målade i ljusa färger som är traditionellt i trakten för hus yngre än cirka 1875. Dessa två bostadshus är byggda på 1880-talet och tidigt 1900-tal, på äldre gårdstomter. Den tredje gårdens (den västra gården i byn) äldre bostadshus är ersatt med en villa från cirka 1920. Till gårdarna hör olika ekonomibyggnader och uthus, flertalet av typen tidigt 1900-tal. Flera är ombyggda under 1900-talets andra hälft, vilket tyder på en kontinuitet i jordbruksdriften. Alla ekonomibyggnader är målade i slamfärg, falu rödfärg, förutom några helt moderna plåtklädda hus.

Mitt i byn finns också det mycket välbevarade skolhuset, Bodhylta skola, med intakt skolsal samt intakt äldre lärarbostad (som en del av skolhuset). Skolan byggdes 1901, byggdes på kring 1930 och användes som skola fram till cirka 1950. Skolhuset har Torsåspanelens drag, men panelen är rödmålad. Ett uthus med skolans utdass och vedbod, trädgård med grind och hamlade träd

hör också till denna miljö. På byns västra gård finns ett annat ålderdomligt mindre hus som användes om tillfälligt skolhus 1885–1901. Detta är knuttimrat med skrätt timmer utan panel, rödmålat och i bevarat äldre skick. Vägen till denna västra gård är rak och kantad med stora stenmurar samt med en allé av uppvuxna lövträd, till exempel lindar, vilket ger en mer ståndsmässig karaktär åt gården. Utmed byvägarna inom byns gränser men öster om bykärnan finns ytterligare ett par mindre gårdar samt torp. Det är typiskt att återfinna torp i byns perifera delar. Flera har kvar delar av sin ursprungliga karaktär tack vare att de används som fritidsbostäder.

Precis norr om byns norra gård ligger ett område med i alla fall sex grunder efter backstugor, eller jordstugor. På flera ställen utspritt i byn i övrigt ligger ytterligare åtta sådana lämningar. Ett av dem som syns från byvägen ligger mitt i en hage precis söder om byns södra gård. Det är inte klarlagt varför det finns en så stor ansamling jordkular just här, vilka det var som bodde här eller ens riktigt när det var. Enligt uppgift från äldre bodhyltabor<sup>3</sup> har ingen från förra generationen något minne av att någon av jordkulorna



Den välbevarade gamla skolan med tillhörande skolmiljö och den tidigare mötesplatsen vid brunnen mitt i byn.

skulle varit bebodda på 1900-talet, vilket talar för att de övergavs som bostäder i slutet eller kanske till och med i mitten av 1800-talet. Mitt i byn där vägarna möts, kallat trekanten, fanns också stugor på ofri grund, så kallad lägenhet. Det bör då snarare röra sig om en liten enkel stuga än en jordkula. Det förekommer i dessa handlingar också beskrivningar av små ”jordlägenheter” med tio hektar<sup>4</sup> mark som redovisats i husförhörlängden, vilket talar för att dessa ”inhyses” bodde i andra bostäder än jordkolor. Oavsett ålder är

det idag ovanligt med ett så stort antal lämningar efter jordkolor i samma by<sup>5</sup>. Jordkulorna hade en inre gavel och delar av långsidorna ingrävda i jord, en sluttning. Den enda fria väggen var den yttre gaveln, där också ingångsdörren fanns. Bostaden utgjordes av ett enda rum, cirka fyra gånger fyra meter. En enkel öppen eldstad intill ingången gav värme och ljus. Taket var vanligen ett åstak täckt med torv, inte olik en småländsk stenkällare (jordkällare). I området finns också lämningarna efter en källa där man kunde hämta dricksvatten.

### Litteratur- och arkivtips

- Torsås kyrkoarkiv, församlingsböcker, 1908–1917 med flera.
- Alriksson, Tomas: Tuthults rote, Torsås socken 1535–1800, 2000.
- Odlingsskapskapet i Kalmar län – Bevarandeprogram, rapport, Länsstyrelsen i Kalmar län, 1995.
- Inventering av ängs- och hagmarker, Länsstyrelsen i Kalmar län informerar, 1989:1.
- Natur i Östra Småland, Länsstyrelsen i Kalmar län, 1997.
- Lantmäteriets historiska kartor (1823, 1859, 1861, 1904, 1942).
- Sveriges äldsta storskaliga kartor (1655–56), SVAR, Riksarkivet.

*Faktagranskad 2018 av Bo Holgersson, Bodhyltan och Börje Andersson, Torsås/Bodhyltan.*

## Betydelsefulla kulturhistoriska karaktärsdrag

<p><b>Vägsträckningar och vägmiljöer</b></p>	<p>De gamla vägarnas sträckningar och karaktärer, med både gräsbeväxta stigar, grusade hjulvägar och med modernare ytskikt. Gamla vägsträckningar ingår som betydelsefulla delar av förståelsen och upplevelsen av kulturmiljön här. Olika element som hör till vägmiljöerna: breda stenmurar på en eller båda sidor vissa vägsträckor, staket, häckar, grindar, grinds-tolpar i sten och alléträd.</p>
<p><b>Odlingslandskap, fornlämningar, jordkolor och linugnar</b></p>	<p>Det delvis kuperade skogslandskapet har tidigare till exempel nyttjats genom att en bygemensam väderkvarn funnits på högsta punkten i byn. Odlingslandskap och olika spår från jordbruksdrift från främst 1800-talet och början av 1900-talet finns i ännu brukade åkrar, bevarade åkerholmar med lövskogspartier, hamlade träd, stenmurar och rösen. Exempel på skogsbete och gammal ängsmark samt tidigare mossodlingar finns också. Bebyggelsen är främst lokaliserad utmed vägarna. Exempel på minst 15 jordkolor och en bevarad linugn i sten finns också mitt i byn.</p>
<p><b>Bebyggelsestruktur</b></p>	<p>Gårdarna i byn har samma lägen sedan minst 1820-talet, men troligen längre. Gårdarna är utspridda så att de har varsin del av byn, med de egna markerna i anslutning. Vägarna och vägkorsningen i mitten av byn binder samman gårdarna. En av gårdarna från 1800-talets by har flyttats till ett helt eget läge i skogen norr om byn. Utmed vägarna finns också exempel på småhusbebyggelse (friköpt "lägenhetsbebyggelse" eller tidigare backstugor) samt torp, tidigare bebodda av hantverkare och fattiga, eller av undantagsfolk (som är den äldre generationen vid bondgården, vilka gett gård, drift och hus till barnen. Idag skulle man säga pensionärer).</p>
<p><b>Jordbrukslandskapets ekonomibyggnader</b></p>	<p>Ekonomibyggnader finns kvar till alla byns gårdar, flera rödmålade, byggda i skiftesverk med smala huskroppar och spetsiga takvinklar. Moderna ekonomibyggnader i byns centrala del berättar om en kontinuitet i jordbruksdriften under slutet av 1900-talet och in på 2000-talet.</p>

<p><b>Bostadshus och trädgårdar</b></p>	<p>Det främsta exemplet i byn på att bebyggelsen speglar olika klasser i det äldre bondesamhället är de ovanligt många bevarade lämningarna efter jordkulor. Både gårdar och småhus har delvis äldre trädgårdar, omgärdade av staket eller murar.</p> <p>Bostadshusen vid byns gårdar har genomgått förändringar under 1900-talets slut/2000-tal. Troligen har den oljemålade ljusa träpanelen dominerat. Torsås-panel förekommer både på mangårdsbyggnader och småbebyggelse.</p>
<p><b>Tak och takmaterial</b></p>	<p>Idag förekommer olika takmaterial i byn. Taktegel av äkta lertegel har varit den traditionella taktäckningen på bostadshus och många uthus under delar av 1800-talet och under 1900-talet. I de fall äldre tegeltak finns kvar är de särskilt värdefulla, speciellt i kombination med ett välbevarat hus i övrigt.</p>
<p><b>Särskilda besöksvärda miljöer</b></p>	<p>Jordkulorna i byn är särskilt kulturhistoriskt intressanta. Flera ligger också utmed vandringsleden Torsåsleden, vilket gör dem relativt lätta att besöka. Det är av stort värde att nutidsmänniskan kan få en inblick i hur levnadsförhållandena kunde vara under 1800-talet. Att få perspektiv på sin egen tillvaro genom att jämföra våra liv med våra förfäders kan bidra till att uppskatta vår tid samt förankra oss, ge oss rötter.</p> <p>Skolmiljön är ovanligt välbevarad både till det yttre och inre, och speglar en landsortsskolas föreutsättningar under tidigt 1900-tal. Den komplett bevarade lärarinnebostaden bidrar till skolans höga kulturhistoriska värde, liksom utemiljön, med det bevarade uthuset.</p>



*Gårdarna i byn har samma lägen sedan minst 1820-talet, men troligen längre. Gårdarna är utspridda så att de har varsin del av byn, med de egna markerna i anslutning.*



Torp med Torsåspanel och Södermöreknut.



Gård med mangårdsbyggnad från cirka 1920 samt ett undantagshus, som har använts som tillfällig skolbyggnad.



Bodhylan skola.





Runt de gamla åkrarna ligger ofta vällagda stenmurar, främst från 1800-talet.



Det gamla slingrande vägnätets karaktär förstärks med stenmurar och hamlade träd.



En av gårdarna i byn.



Ett äldre undantagshus till en av byns gårdar (nylagd stenmur).



En av de lämningar efter jordkullor som finns i Bodhyltan.



Vägen mot den västra gården i byn (se också bild nedan).



Till den västra, utskiftade, gården löper en rak väg från bykärnan. Vägen är kantad av lövträd och ädellövträd, samt stenmurar. Träden är planterade i en dubbellallé. Sammantaget ger vägen en ståndsmässig karaktär.



Det finns många spår efter 1800-talets stenröjning och odling i byns landskap, både i åkrar och ängar



En av de gamla vägarna i byn slingrar sig fram i landskapet, på samma sätt som i flera hundra år.



Grusväg, gammal sträckning.



På många ställen i byn finns spår efter flera hundra år av odling, stenröjning, hamling av träd och hägnadsbyggnad.



En av byns åkrar, delvis omgärdad med stenmur (Jämför med vy mot åker 106 på karta från 1823).



Mangårdsbyggnad till en av byns gårdar. Huset har äldre stomme, men är ombyggt.



Fyra olika lämningar, grunder, efter jordkular. De har fungerat som primitiva bostäder under 1800-talet (kanske 1700-talet).

<sup>1</sup> Av Riksantikvarieämbetet registrerad i fornminnesregistret, FMIS (fornsök)

<sup>2</sup> Den fjärde gården flyttades enligt uppgift ifrån byn efter att två bröder blivit ovänner. Den placerades vid en mindre väg norr om byn.

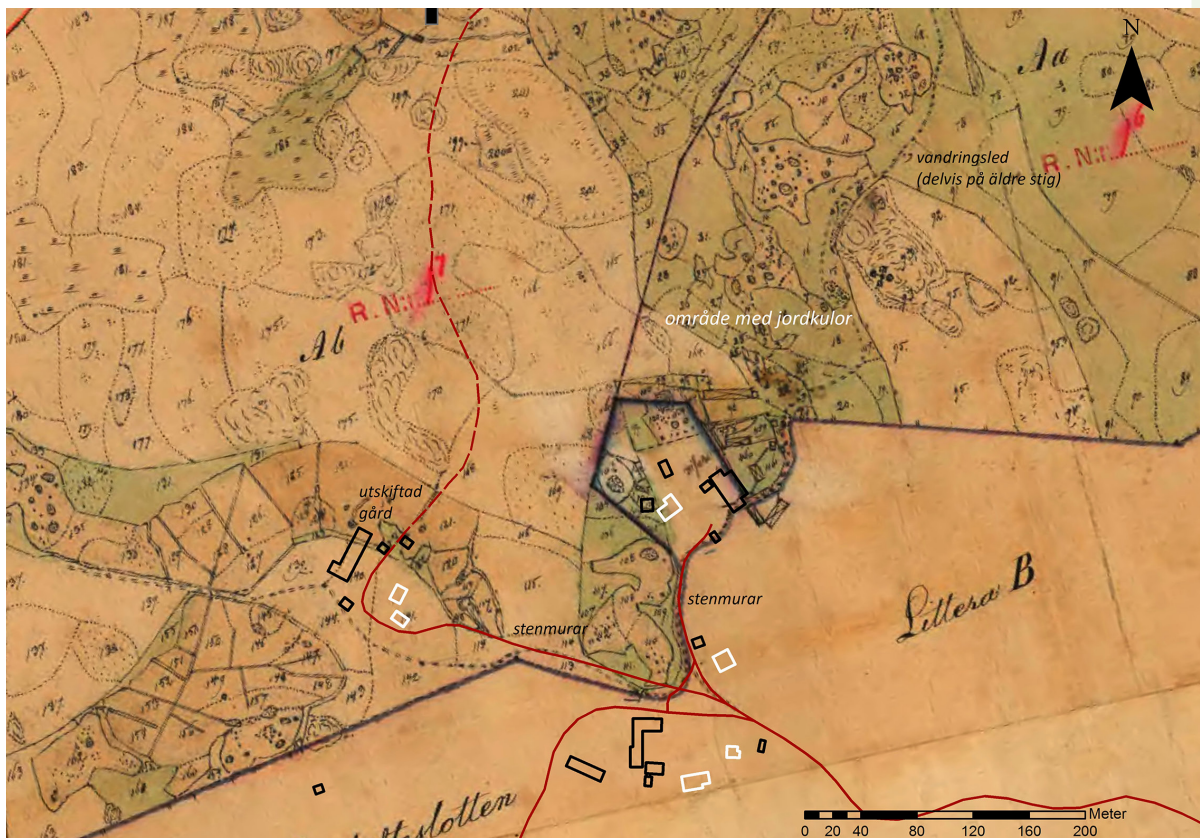
<sup>3</sup> Börje Andersson, född 1930 och uppvuxen i Bodhylltan, har tidigare frågat äldre personer födda i slutet av 1800-talet, och de har inga minnesbilder av att jordkulorna skulle varit bebodda.

<sup>4</sup> En hektar = 100 x 100 meter. 10 hektar = 1 000 x 1 000 meter.

<sup>5</sup> Det finns dock exempel på andra platser i närheten; vid den så kallade Back-Antes stuga i Hästmanhult i Gullabo socken finns en restaurerad stuga, men har funnits flera på samma ställe. I Brudhylltan i Kalmar kommun finns flera mer bevarade jord/stenhus. I grannsocknen Vissefjärda fanns ett område med fattigmansstugor, backstugor och lämningar efter några jordkular, utanför byn Klippingsbo och i dess grannsocken Långasjö, "Ulvamon", ett annat sådant område i mycket perifert läge utmed gränsen mot Blekinge, utanför byn Ramsjö.



Bodhyltan. 2017 års karta med vita bostadshus, svarta uthus och röda vägar ovanpå en karta från 1823. Två av byns gårdar ligger idag kvar i samma lägen som på 1823 års karta.



Bodhyltan. 2017 års karta med vita bostadshus, svarta uthus och röda vägar ovanpå en karta från 1859.



Bodhylan. 2017 års karta med vita bostadshus, svarta uthus och röda vägar ovanpå en karta från 1861. Om man tittar noga kan man se ett antal runda ringar, till exempel i åkern öster om den norra gården. Kanske dessa kan vara de jordkuglar som funnits i byn.



Bodhylan. Karta från 1600-tal.

## Rekommendationer för att bevara och utveckla kulturhistoriska värden

<p><b>Vägsträckningar och vägmiljöer</b></p>	<p>Det är önskvärt att äldre vägnät, vägsträckningar och den fysiska vägmiljön värnas, med vägarnas bredd, beläggning samt olika element som hör till vägmiljöerna, som: staket, häckar, grindar, grindstolpar, alléträd, stenmurar och hamlade träd. Vägkorsningen mitt i byn är viktig.</p>
<p><b>Odlingslandskap, fornlämningslandskap och linugn</b></p>	<p>Det är önskvärt att åkrar och ängar brukas och hävdas, eller betas, så att de hålls öppna. Särskilt fortsatt bete av gamla skogsbeten är kulturhistoriskt intressant. Stor hänsyn bör tas till stenmurar och stenrösen. Hamlade träd bör hamlas och vid behov återplanteras. Lämningar och grunder efter byns många jordkolor samt en linugn bör underhållas genom regelbunden röjning, så att inte träd och buskar växer in i murverken. Om betesdjur kan skada murarna bör jordkulorna hägnas in. Eftersom det är ovanligt med så många jordkolor i samma by är det viktigt att upprätthålla antalet. Skydd av jordkulorna och linugnen är önskvärt.</p>
<p><b>Bebyggelsestruktur</b></p>	<p>Den struktur som finns med bebyggelsens placering utmed det äldre vägnätet i byn bör respekteras. Både stora och små bostadshus bör ligga mitt på tomterna, med trädgård runt. På tomterna skulle kunna rymmas flera uthus eller andra komplementbyggnader. Eventuella nya ekonomibygnader bör i princip placeras bakom mangårdsbyggnaderna. Eventuella nya hus bör inte placeras mitt på äldre åkrar eller ängar.</p>
<p><b>Jordbrukslandskapets ekonomibygnader</b></p>	<p>Äldre ekonomibygnader som är faluröda bör vara fortsatt faluröda. Äldre panel, detaljer och fönster bör värnas. Särskilt stor hänsyn bör tas gällande förändringar i ekonomibygnader och uthus äldre än 1920-talet.</p>
<p><b>Bostadshus och trädgårdar</b></p>	<p>Byggnaders individuella arkitektur och tidstypiska drag hanteras varsamt. Proportioner, fasadfärg, tak och byggnadsdetaljer respekteras. Originaldelar bör behållas. Ingen ytterligare inklädnad eller yttre tilläggsisolering av fasader bör göras på äldre/välbevarad bebyggelse. Fasadpanel på äldre hus (äldre än cirka 1950-tal), liksom byggnadsdetaljer som dörr, foder, snickarglädje, verandastolpar, räcken med mera ska vara släthyvlad och bör penselmålas i ljusa kulörer. Helst bör linoljefärg användas till äldre paneler. Faluröda paneler kan ha sågad yta. Byggnader med helt eller delvis bevarad Torsåspanel samt Södermöreknut bör visas särskilt stor hänsyn eftersom de är så utmärkande för Torsås kommun. Man bör vara mycket försiktig med förändringar som påverkar dessa karaktärsdetaljer fysiskt eller intrycksmässigt. Det är önskvärt att för den äldre bebyggelsen bibehålla eller förstärka karaktären med den ljusmålade Torsåspanelen.</p> <p>Äldre fönster, dörrar och entréer är väsentliga för husens karaktär. Om fönster tidigare bytts ut mot moderna, som inte passar huset stil, kan dessa vid behov ersättas av nya i en stil anpassad till huset. Dessa bör i så fall utföras i massivt trä och målas i traditionella kulörer som passar huset. Kulörer som fås av traditionella pigment bör väljas. Vanliga fönsterfärger under 1800-talet var mörkbrunt, mörkgrönt eller brutet vitt. Då målades både båge och karm i samma. I början av 1900-talet blev det vanligt med mörkt grönt eller rött på bågarna, ofta med ljusa karmar. Vissa dörrar och fönster kan spegla en viss händelse eller utveckling, som till exempel affärsdörrar och fönster. Dessa kan ses som årsringar som har kulturhistorisk betydelse, och bör i många fall bevaras.</p>

<p><b>Bostadshus och trädgårdar (forts.)</b></p>	<p>Trädgårdarnas struktur och grönska utgör ofta viktiga element i kulturmiljöerna och bidrar med trivsel och skönhet. Uppvuxna träd (särskilt fruktträd), buskar, planteringar och grusgångar tillsammans med inramningar i form av häck, staket eller stenmur mot vägen bör visas hänsyn. Grindstolpar och grindar är också en mycket viktig del av äldre tomter. Vid nyplantering kan med fördel träd och växter som finns eller har funnits i trädgården tidigare väljas. Nya staket eller häckar mot vägen bör utformas i en anpassad stil. Omfattande utfyllnader, stödmurar, hårdgjorda ytor, betongplattor och tydligt moderna material bör undvikas i äldre bevarade kulturmiljöer.</p>
<p><b>Tak och takmaterial</b></p>	<p>Taktegel av äkta lertegel är den traditionella taktäckningen på bostadshus och många uthus från perioden 1800-tal och en bra bit in på 1900-talet. I de fall äldre lertegeltak finns kvar är de värdefulla för den äldre karaktären och bör underhållas och bevaras. Ofta kan de återanvändas även om undertaket med läkt, papp etcetera. behöver ses över. De tegelbruk som funnits i kommunen är: Appleryd, Böke, Bruatorp, llingetorp, Ekestorp, Kroka, Påboda och Sloalycke. En del pannor är märkta med stämplor som symboliserar dessa bruk. Det är positivt att återställa och åter lägga lertegeltak på sådana, välbevarade, äldre hus som en gång har haft det, även om de i senare tid fått ändrat takmaterial till exempelvis betongpannor. I vissa fall kan moderna takmaterial som exempelvis pannplåt ses som skyddstäckning, som bidrar till att värdefulla byggnader bevaras i landskapet, vilket ofta gäller för ekonomibyggnader. Äldre skiftesverksladugårdar med spetsig takvinkel som tidigare haft stråtak får gärna täckas med stråtak igen, om intresse finns.</p>
<p><b>Särskilda besöksvärda miljöer</b></p>	<p>För att jordkulorna ska kunna upplevas bör de röjas regelbundet i samråd med ägarna. Skyltning och annan information både på plats och för att hitta hit är också önskvärt.</p> <p>Skolmiljön bör betraktas som en särskilt värdefull bebyggelsemiljö och bör skyddas och underhållas i samråd med ägare och brukare. Huset bör bevaras och vårdas så att dessa äldre karaktär bibehålles.</p>

#### Framtida förändringar – att tänka på

<p><b>Om- och tillbyggnader, bostadshus</b></p>	<p>Det är nästan alltid möjligt att göra tillbyggnader om utformning, detaljer och placering är väl genomtänkt. Om- och tillbyggnader bör i skala, material- och färgval anpassas till varje enskild äldre byggnad. Särskilt känsliga är ofta de äldre små bostadshusen. Grundregeln för tillbyggnad bör vara att den nya delen ska underordna sig huvudbyggnaden och låta huvudbyggnaden vara synlig. Tillbyggnad kan göras antingen i stil med befintligt hus eller i mer modern stil. Att anlita arkitektonisk kompetens kan vara till hjälp. Tillbyggnader, takkupor och altaner eller andra mer påtagliga förändringar utförs helst på en mindre framträdande del. Altaner hör egentligen inte till äldre miljöer. Om de ändå byggs bör de vara marknära. Takkupor eller fönster i takfallen görs med omsorg om detaljer och skala.</p>
---	--

### Nybyggnation och komplementbyggnader

Tillkommande komplementbyggnader placeras och utformas med respekt för huvudbyggnad och tomt. Höjd, volym och utförande anpassas till omkringliggande miljöns karaktär. Ofta passar äkta falu rödfärg på uthus. Utformningen på nya komplementbyggnader kan vara i äldre stil eller modern, men något sammanhållande drag bör finnas exempelvis genom färgsättning.

### Nya bostadshus i kärnområdet

Ny bostadsbebyggelse ska nästan alltid tillkomma utan att de kulturhistoriska värdena går förlorade, om de passas in i skala, placering eller på annat sätt som visar hänsyn. Om nya bostadshus ska utföras i äldre eller modern stil måste bedömas från fall till fall, beroende på hur den omkringliggande miljön påverkas.

### Torsåspanel och Södermöreknut



Torsåspanelen är ett tydligt regionalt särdrag som finns just i denna trakt. Den kännetecknas av ljusmålad, släthyvlad träpanel, ofta både stående och liggande, ofta kombinerad med viss "snickarglädje". Ibland övergår fönsterfodren i en trekant över fönstren. Ibland är Torsåspanelen också kombinerad med den regionala Södermöreknuten, där knutlådan har försetts med en rundstav i hörnan mellan knutbrädorna. Dessa särdrag förekommer både på små (fattiga) och stora (rikare) hus.

Torsåspanel i originalskick håller vanligen hög hantverksmässig kvalitet och har generellt höga kulturhistoriska värden. Om husen och detaljer som äldre dörrar och fönster finns kvar ger detta också ökat kulturhistoriskt värde åt huset. Paneler av denna typ, som är släthyvlade, bör målas med linoljefärg i ljusa kulörer. Var rädd om din gamla Torsåspanel!





## Backstugor och Jordkular

En backstuga kunde vara en enkel träbyggnad ovan mark, en "stuga". En backstuga kunde också vara byggd med stenväggar på sidorna eller nästan helt ingrävd i en backe, med bara ena gaveln synlig, då kallad jordkula. En backstuga var alltid en liten eller en mycket liten bostad. Kring 15 kvadratmeter var vanligt.



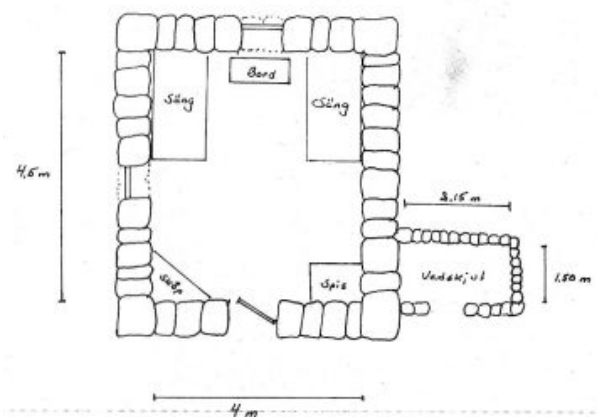
Ordet backstuga syftar på att den ofta låg i en backe, alltid på någon annans mark och i princip alltid på stenig, obrukbar mark, som bönderna i byn hade ratat. Ofta låg backstugorna på en "allmänning" som ägdes gemensamt av bönderna i byn. Själva "byggnaden" kunde ägas av den som bodde där, men den stod på mark som ägdes av någon annan. Därför sa man att stugan eller jordkulan låg "på bar backe". Det var vanligt att det tillhörde någon liten jordbit där de som bodde kunde odla lite potatis och kål, kanske till och med en liten åker. Backstugan var inte skattelagd, och i motsats till torpen ofta upplåtna utan dagsverkesskyldighet.

De som bodde i backstugorna kallades "backstugesittare". Det var de allra fattigaste som bodde så här, de som inte hade något alternativ, de gamla, sjuka, fattiga, orkeslösa, pensionerade trotjänare, änkor eller socknens "fattighjon". Man kan på så sätt säga att systemet med backstugor ingick i "fattigvården". Det var inte ovanligt att backstugesittarna utövade något hantverk, eller slöjd, eftersom det var ett enkelt sätt att få in lite pengar. Råvarorna tog man ofta gratis i skogen.

Begreppet backstuga är känt sedan början av 1600-talet, men först från 1800-talets början redovisades backstugusittare separat från torpare. Det finns många exempel på att backstugor användes som tillfälliga bostäder i samband med till exempel kolning i skogen, redan under i alla fall 1700-talet, eller som övernattningsrum vid omlastning där körvägen tog slut, som Brudhyltan i Kalmar kommun. Det finns också många exempel på att denna typ av bostad blev den sista utvägen för samhällets allra fattigaste, de som inte kunde arbeta och inte hade råd att emigrera, i samband med befolkningsexpansion och näringsfrihet under andra halvan av 1800-talet. Det finns flera exempel på platser i skogsbygden där hela områden med ett antal backstugusittare samlades, alltid i perifera delar av socknen. Grannsocknen Vissefjärda hade ett sådant område utanför den stora byn Klippingsbo, och i dess grannsocken Långasjö finns "Ulvamon", ett område i mycket perifert läge i skogen utmed gränsen mot Blekinge, utanför byn Ramsjö.

1805 års statistik identifierar drygt 28 000 arbetsföra manliga backstugusittare i landet. Vid 1800-talets mitt 45 000, och år 1885 redovisas 50 000.

Exempel på andra jordkular i närområdet som kan besökas idag: Back-Antes stuga i Hästmahult i Gullabo socken, Ilingetorp i Torsås socken, Vargsmåla i Örsjö socken och Brudhyltan i Karlslunda socken.



## Plan- och bygglagen (PBL)

Generella skyddsregler enligt Plan- och bygglagen (2010:900)



### Underhåll

8 kap 14 § i Plan- och bygglagen (PBL) är ett generellt krav, vilket innebär att detta omfattar all bebyggelse. Underhållskravet lyder: Ett byggnadsverk ska hållas i vårdat skick och underhållas så att dess utformning (...) i huvudsak bevaras. Underhållet ska anpassas till omgivningens karaktär och byggnadsverkets värde från historisk, kulturhistorisk, miljömässig och konstnärlig synpunkt. Om byggnadsverket är särskilt värdefullt från historisk, kulturhistorisk, miljömässig eller konstnärlig synpunkt, ska det underhållas så att de särskilda värdena bevaras.

### Varsamhet

Även 8 kap 17 § PBL är ett generellt krav och påbjuden hänsyn gäller såväl interiör som exteriöra ändringar. Varsamhetskravet innebär att ändring av en byggnad skall: (...) utföras varsamt så att man tar hänsyn till byggnadens karaktärsdrag och tar till vara byggnadens tekniska, historiska, kulturhistoriska, miljömässiga och konstnärliga värden.

### Ändring

Enligt 8 kap 7 § PBL skall de tekniska egenskapskraven (som omnämns i 8 kap 4 och 5 §§) vid ändring av en byggnad (...) anpassas och avsteg från kraven göras med hänsyn till ändringens omfattning (...) samt med hänsyn till byggnadens förutsättningar och till bestämmelserna om varsamhet och förbud mot förvanskning i detta kapitel.

### Förvanskningförbud

Byggnader som är särskilt värdefulla från historisk, kulturhistorisk, miljömässig eller konstnärlig synpunkt får enligt plan- och bygglagen (PBL) inte förvanskas. Även om en byggnad har pekats ut som särskilt värdefull i till exempel ett kommunalt bevarandeprogram så är det rent formellt endast en upplysning om att kommunen bedömer att byggnaden har sådana värden att den omfattas av förvanskningförbudet enligt 8 kap. 13 § PBL. Utpekandet i sig har dock ingen rättsverkan. I ett beslut om bygglov måste byggnadsnämnden ta ställning till om byggnaden har sådana värden att den kan anses vara en särskilt värdefull byggnad. Därvid kan till exempel ett bevarandeprogram tjäna som ett underlag.

### Särskilt värdefull byggnad

Ur PBL, 8 kap, 13§/ Boverkets byggregler (föreskrifter och allmänna råd), BBR, kap 1:2213 Särskilt värdefull byggnad: Byggnader från tiden före 1920-talets bebyggelseexpansion, som har sin huvudsakliga karaktär bevarad, utgör idag en så begränsad del av byggnadsbeståndet att flertalet av dem kan antas uppfylla något av kriterierna för särskilt värdefull byggnad. (BFS 2016:6).



## Kulturmiljölagen, KML (1988:950)



### 1 kap. Inledande bestämmelser

1 § Det är en nationell angelägenhet att skydda och vårda kulturmiljön. Ansvar för kulturmiljön delas av alla. Såväl enskilda som myndigheter ska visa hänsyn och aktsamhet mot kulturmiljön. Den som planerar eller utför ett arbete ska se till att skador på kulturmiljön undviks eller begränsas. Bestämmelserna i denna lag syftar till att tillförsäkra nuvarande och kommande generationer tillgång till en mångfald av kulturmiljöer. Lag (2013:548)

### 2 kap. Fornminnen

1 § Fornlämningar är skyddade enligt denna lag. För att en lämning ska vara automatiskt skyddad enligt kulturmiljölagen behöver den uppfylla tre rekvisit. Den ska vara en lämning efter människors verksamhet under forna tider, som har tillkommit genom äldre tiders bruk och är varaktigt övergiven. Lämningen behöver dessutom vara tillkommen före år 1850, eller i fråga om fartyglämning, förlit före 1850. Till fornlämningar hör till exempel gravar, resta stenar, lämningar, samlingsplatser, ruiner, vissa färdvägar och broar med mera. Även naturbildningar som ålderdomliga bruk, sägner eller märkliga historiska minnen berörs av 2 kap.

### 3 kap. Byggnadsminnen

1 § En byggnad som har ett synnerligen högt kulturhistoriskt värde eller som ingår i ett bebyggelseområde med ett synnerligen högt kulturhistoriskt värde får förklaras som byggnadsminne av länsstyrelsen. (Torsås kommuns första två byggnadsminnen är väderkvarnen i Bruatorp och Olssonska gården i Torsås.)

### 4 kap. Kyrkliga kulturminnen

1 § Kulturhistoriska värden i kyrkobyggnader, kyrkotomter, kyrkliga inventarier och begravningsplatser är skyddade enligt bestämmelserna i detta kapitel.

## Miljöbalk; MB (1998:808)

### 1 kap. Miljöbalkens mål och tillämpningsområde

1 § Bestämmelserna i denna balk syftar till att främja en hållbar utveckling som innebär att nuvarande och kommande generationer tillförsäkras en hälsosam och god miljö. En sådan utveckling bygger på insikten att naturen har ett skyddsvärde och att människans rätt att förändra och bruka naturen är förenad med ett ansvar för att förvalta naturen väl.

### Biotopskydd av stenmur i jordbruksmark (förordningen (1998:1252) om områdesskydd)

Stenmurar har höga naturvärden och en viktig funktion i ekosystemet genom den variation de skapar i jordbrukslandskapet. De utgör livsmiljöer, tillflyktsorter och spridningsvägar för flera av jordbrukslandskapets växt- och djurarter bland till exempel lavar, mossor, grod- och kräldjur, insekter, spindlar, fåglar och smådäggdjur. Flera av dessa arter var tidigare betydligt vanligare, men återfinns nu ofta endast i anslutning till jordbrukslandskapets småbiotoper. Stenhägnader i odlingslandskapet kan ha en mycket lång kontinuitet. Enkla sten-strängar kan visa på förhistorisk markanvändning. Mycket låga stenmurar kan vara lämningar av hägnader i blandteknik.

För att en stenmur ska omfattas av biotopskyddsbestämmelserna ska minst en sida av muren gränsa till jordbruksmark. En stenmur som löper längs en allmän väg, eller längs gränsen till skogs- eller tomtmark omfattas av biotopskyddsbestämmelserna om murens andra sida gränsar mot en åker, betesmark eller annan jordbruksmark. Skyddet för stenmurar bör normalt gälla även i de fall en högst två meter bred naturlig bäckfåra, ett dike, eller en mindre grusväg är belägen mellan stenmuren och den intilliggande jordbruksmarken.



*Alla bilder tillhör Kalmar läns museum om inget annat anges.  
Fotograf färgbilder Susann Johannisson, Kalmar läns museum  
om inget annat anges. Gamla kartor tillhör Lantmäteriets  
kartarkiv. Text: Susann Johannisson, Kalmar läns museum.  
Grafisk formgivning: Webbochform.se.*

*Producerat år 2018-2019.*



**Torsås**  
kommun