



SOUVENIRER  
TRÄARTIKLAR

# Hästmahultsområdet

Hästmahult - Hästmahultsmåla - Brända tall - Öjebomåla  
Skogsbygd | Kulturmiljöprogram Torsås kommun





Slöjden har länge varit föremål för statsmaktens intresse. Redan 1912 gjordes en 900 sidor lång statlig utredning om hemslöjd. Då konstaterades bland annat att antal slöjdare i socknarna Gullabo och Torsås var störst i landet. Majoriteten av verksamheten bedrevs dock i liten skala i hemmen, trots att staten var emot detta. Staten ville hellre styra tillverkning och försäljning till större enheter. Trots detta hölls slöjdtraditionen och hantverket levande här i skogarna till slutet av 1900-talet. Flera av slöjdarna hade internationell klass på produkterna. Majoriteten av de slöjdföretag i Gullabo socken som levde kvar i slutet hade startat på 1940-talet<sup>1</sup> (ett tiotal). Orsaken till att slöjdtraditionen uppstod kan dels förklaras med att dessa skogsbygder var fattiga. Markerna var steniga och svårödlade och räckte inte till att försörja den växande befolkningen under 1800-talet. Det fanns gott om råvaror för slöjd här i skogarna; trä, ene, rötter, kvistar och näver. Närheten till slättbygden som tvärtom hade brist på trä kan också ha bidragit. Slättbygden i öster gav avsättningsmöjligheter, vilket avsevärt ökade med järnvägens tillkomst till Gullabo på 1910-talet.

Slöjdande är ett av få exempel på en näring som berörde både män och kvinnor, och förr i tiden också barn. Eftersom slöjddandet till stor del pågick i hemmen eller i ett uthus till torpen är den inte så fysiskt synlig i bebyggelsen. Flera bevarade små torp där ägaren/ägarinnan tidigare bedrev "lanthandel" i ett av rummen är dock en yttring för slöjddandet. Vid "Hästmahultstorpen" fanns två sådana stugor helt nära varandra. Till dessa affärer kunde slöjdarna lämna sina alster och få betalt i varor eller kontanter. Även en av affärerna i vägkorsningen i Hästmahult hade denna funktion. Kanske slöjddandet bidrog till att Hästmahult utvecklades till Gullabo sockens största by. I byn finns också den bevarade byskolan. Runt om i skogarna ligger idag ett stort antal lämningar efter torp och backstugor. Enligt hembygdsföreningens inventering på 1980-talet finns cirka 50 stycken, men det kan finnas fler. Många små ladugårdar och uthus finns också kvar vilket i sig har ett kulturhistoriskt värde.

Brända Tall är en plats där vägar möts och gränser strålar samman, från de fem byarna Hästmahult, Hästmahultsmåla, Magdegårde, Kyrkebomåla och Öjebomåla. Marken har varit samfälld och är typisk utmark på obrukbar jord långt ifrån bykärnan, där de fattigaste kunde slå sig ner under 1800-talet. Vid mitten av 1800-talet var det nästan som en egen liten by med primitiva bostäder här. Enligt uppgift ska en rackare ha bott här, vilket är exempel på den person i samhället som stod i princip allra längst ner i rang. En rackare var dräng åt socknens bödel. Han skulle bland annat ställa i ordning avrättningsplats, plocka ned de döda som hängts, gräva ner de dödade i galgbacken och begrava självmördare i skogen. Rackaren användes även för att slakta och få hästar samt avliva katter och hundar. Troligen har även byarnas båtsman bott här. Idag finns här ett 10-tal lämningar efter backstugor eller jord-

kulor. Brända Tall kan ses som ett exempel på de allra fattigas levnadsförhållanden och boendeförhållanden från 1800-talet. En av backstugorna, Back-Antes stuga, restaurerades av Gullabo hembygdsförening 1972. Stugan är typisk med stenvägg, rektangulär form och spis i ena hörnet vid ingångsdörren. Grunden efter en smedja finns också.

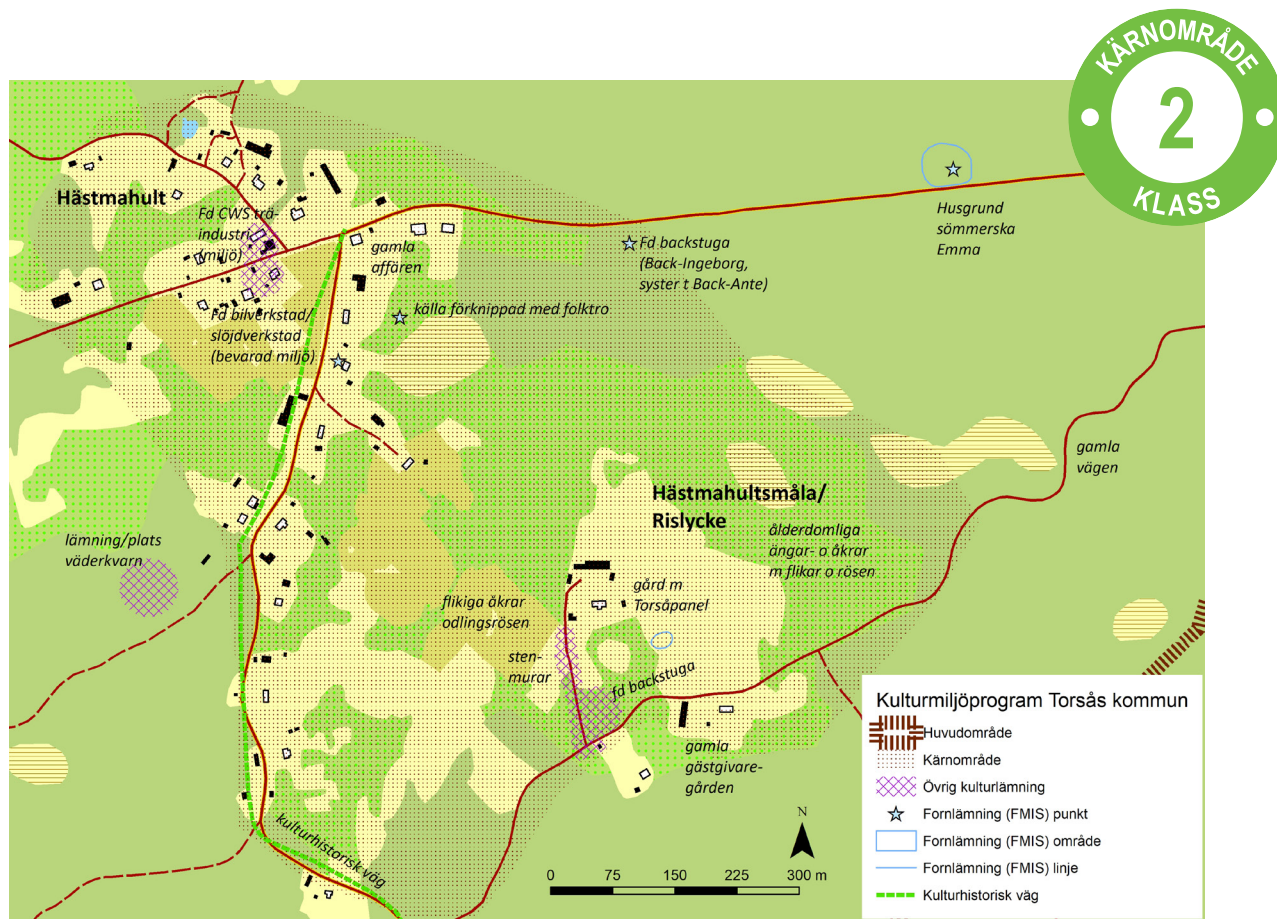
Första gången Hästmahult nämns i skrift är 1536. Hästmahult laga skiftades 1847, Hästmahultsmåla laga skiftades 1857, Öjebomåla laga skiftades 1840–1842. De förändringar som skedde då påverkade säkert gårdarnas ekonomi då man fick sina egna åkrar samlade till enheter. Det mödosamma arbetet med stenröjning tog fart, vilket resulterade i stenbefriade åkrar, många meter stenmur och odlingsrösen i landskapet. Täckdikningar och utdikningar av mader och mossar bidrog också till större åkrar. Dock ligger byns åkrar i princip i samma lägen som de gjort i flera hundra år.

I skogarna kring Hästmahult finns flera lämningar efter äldre historisk järnframställning, vilket är karaktäristiskt för trakten. Troligen rör det sig om medeltida lågteknisk järnframställning. Ser man till de förhistoriska lämningarna i trakten är de mycket sparsamma. I Hästmahult finns endast en lokal där man enligt uppgift har hittat redskap från stenåldern. I övrigt verkar de förhistoriska lämningarna saknas. Sannolikt kan den äldre järnhanteringen i området kopplas till att byarna etablerades här under medeltid. Till övriga fornlämningar eller blivande fornlämningar bör lämningar efter jordkulor och torp räknas, liksom en grotta som enligt sägnen är en Dackegrotta. Även en stig som ska vara gamla vägen där Nils Dacke enligt folktron ska ha släpats sedan han tillfångatogs kan vara en sådan övrig lämning. Lämningar efter en kvarndamm samt platsen som kallas Tullahängen, där det enligt uppgift ska ha funnits en av Gustav Vasas tullstationer på 1500-talet, är också att betrakta som (blivande) fornlämningar eller övriga lämningar.



Platsen "Brända tall" har stenig och svårödlad mark och ligger avsides mitt emellan fem byar. Här låg tidigare flera backstugor, där byns allra fattigaste bodde. Idag finns här den restaurerade jordkulan Back-Antes.





**Kärnområdet** bör i huvudsak betraktas som ett kulturhistoriskt särskilt värdefullt bebyggelseområde enligt Plan- och bygglagen (PBL 8 kap 13 §). Områdena får förändras, men inte förvanskas.

Uppgifterna om fornlämningar är hämtade ur Riksantikvarieämbetets forminnesregister, fornsök (FMIS). Sedan 2014 har lagen ändrats så att alla lämningar äldre än 1850 omfattas av skyddet. Detta innebär att skyddsstatus i FMIS kan vara inaktuell. Vad som är fornlämning avgörs av länsstyrelsen.

## Kärnområde: Hästmahult-Hästmahultsmåla

Traktens eller socknen bäst bevarade snickeri i äldre stil ligger mitt i centrala Hästmahult. Det röda huset vid bygatan är välhållt och bostadshus med fruktträdgård tillhör miljön. Mitt emot ligger också ett annat tidigare snickeri och försäljningslokal, CWS träindustri, döpt efter grundarna Conradsson, Wigotsson och Sjölander, som tog emot busslaster till slutet av 1900-talet. Bebyggelsen ligger tätt utmed bygatan. De flesta byggnader, både i bykärnan och utmed byvägarna runtom, har dock byggts om och förändrats mer eller mindre kraftigt under 1900-talet och ger idag en något splittrad och förändrad kulturmiljö med hus från olika epoker.

I Hästmahultsmåla ger det småskaliga odlingslandskapet en karaktäristisk prägel. Små betade

hagar med röjningsrösen, stenmurar och vildaplar ger tillsammans med de äldre smala vägarna och två gamla gårdar med uthus och ladugårdar en vacker ålderdomlig karaktär. Den norra gården, Rislycke, är tack vare mangårdsbyggnadens orörda exteriör med Torsåspanel, bevarade ekonomibyggnader, ett annat äldre rödmålat bostadshus med Södermöreknut och landskap med dubbla stenmurar av allra högsta klass ur kulturhistorisk synvinkel, särskilt kulturhistoriskt värdefull. Den andra gården i Hästmahultsmåla har varit gästgivargård och har gamla anor från minst 1700-talet. Den har delvis bevarade äldre delar, men den äldre Torsåspanelen har till stora delar ersatts med modern panel. Uthus och ladugård hör också till denna miljö.

<sup>1</sup> Ett företag var också från 1932 och några från 1970-talet.

<sup>2</sup> Enligt uppgift i bokverket Sveriges bebyggelse ska bostadshuset vara från 1840 och ny ladugård från 1939. På en karta från 1857 syns dock inte denna gård. Det är osäkert hur detta ska tolkas. Troligen är bostadshuset och vägen och murarna uppförda cirka 1857. Åldern på det röda bostadshuset med Södermöreknut är inte klarlagd.



## Litteratur- och arkivtips

- Torpens och backstugornas Gullabo-en svunnen kultur, Gullabo hembygdsförening, 1985.
- Alriksson, Tomas: Binnaretorps rote, Torsås socken 1535–1800, 1997.
- Nationell samordning av hemslöjden – en översyn av Nämnden för hemslöjdsfrågor, Regeringskansliet, 2012.
- Hemslöjd – kulturarbete, produktion, sysselsättning (SOU 1979:77).
- Nyttoslöjd och konsthantverk kring Kalmarsund, Södra Kalmar läns hemslöjdsförening, 1970.
- Sex slöjdare från Gullabo socken DVD/VHS, 1984.
- Från Bökmerås till Matsleven, Gullabo Hembygdsförening, 1990.
- Odlingslandskapet i Kalmar län – Bevarandeprogram, rapport, Länsstyrelsen i Kalmar län, 1995.
- Örjangård, Sigurd: Anor och minnen 1947.
- Lantmäteriets historiska kartor:
  - Hästmahult hemmansklyvning 1883, Hästmahult hemmansklyvning 1885, Hästmahult laga skifte 1847, Hästmahultsmåla laga skifte 1857, Öjebomåla laga skifte 1840, Öjebomåla laga skifte 1842, Ekonomisk karta 1942.

*Faktagranskat 2018 av Sten Bondesson.*



*Den andra gården i Hästmahultsmåla har varit gästgivargård och har gamla anor från minst 1700-talet.*



Den gamla gästgivaregården.



## Betydelsefulla kulturhistoriska karaktärsdrag, Hästmahult-Hästmahultsmåla

<p><b>Vägsträckningar och vägmiljöer</b></p>	<p>De gamla vägarnas sträckningar och karaktärer, speciellt den slingrande vägen från Brända tall och vägen med dubbla stenmurar upp till gården Rislycke. Gamla vägsträckningar ingår som betydelsefulla delar av förståelsen och upplevelsen av kulturmiljön här. Olika element som hör till vägmiljöerna: breda stenmurar på en eller båda sidor vissa vägsträckor, staket, häckar, grindar, grindstolpar i sten och alléträd.</p>
<p><b>Odlingslandskap, fornlämningar och husgrunder</b></p>	<p>Odlingslandskap och olika spår från jordbruksdrift från främst 1800-talet och början av 1900-talet finns i ännu brukade åkrar, gammal ängsmark med fruktträd, bevarade åkerholmar med lövskogspartier, stenmurar, odlingsrösen och hamlade askar. Särskilt i Hästmahultsmåla och Öjebomåla finns bevarade partier av odlingslandskap, medan delar av Hästmahults tidigare jordbrukslandskap är delvis igenväxt.</p> <p>Det finns ett stort antal grunder efter enklare bostäder i området "torpgrunder", jordkolor samt en restaurerad jordkula, Back-Antes. Jordkulorna är särskilt kulturhistoriskt intressanta. Det är av stort värde att nutidsmänniskan kan få en inblick i hur levnadsförhållandena kunde vara under 1800-talet. Att få perspektiv på sin egen tillvaro genom att jämföra våra liv med våra förfäders kan bidra till att uppskatta vår tid samt förankra oss, ge oss rötter. I området finns också andra spår av äldre liv och verksamheter, som till exempel lämningar efter en kvarndamm samt platsen som kallas Tullahängen, där det enligt uppgift ska ha funnits en av Gustav Vasas tullstationer på 1500-talet.</p>
<p><b>Bebyggelsestruktur</b></p>	<p>Hästmahult är en ovanligt stor by, med bebyggelsen orienterad utmed vägarna. Vägkorsningen mitt i byn har varit en mötesplats eftersom affären låg här. Det finns en tät karaktär i Hästmahults bykärna. Snickeri/slöjdlokaler och försäljningslokaler orienterade utmed vägen. I Hästmahultsmåla ligger gårdarna något utspridda. Vägen har sammanbindande funktion. Gästgivargården ligger på gammalt läge, sedan minst 1700-talet (enligt uppgift ska huset vara från 1760). Gården i Rislycke har troligen samma läge sedan 1850-talet. Troligen är stenmurar och väg fram till gården också från denna period.</p> <p>I det stora skogsområde som omgärdar Hästmahult finns ännu ett stort antal små enkla bostadshus, lägenhetsbebyggelse, backstugor eller torp. De är i princip lokaliserade utmed det småskaliga vägnätet.</p>
<p><b>Jordbrukslandskapets ekonomibyggnader</b></p>	<p>Ekonomibyggnader har stor betydelse i förståelsen och upplevelsen av både bondgårdsmiljöer och småhusmiljöer (torp, backstugor). Vissa ekonomibyggnader i denna trakt har också fungerat som slöjdverkstad eller magasin.</p>



**Bostadshus och trädgårdar**

Många av bostadshusen i området, både bondgårdarnas mangårdsbyggnader och småhusen, har genomgått olika förändringar under 1900-talets slut/2000-tal. Troligen har den oljemålade ljusa hyvlade träpanelen tidigare dominerat. Torsåspanel förekommer dock än idag både på mangårdsbyggnader och småhusbebyggelse. Även faluröda paneler förekommer. Äldre dörrar och fönster som finns kvar ger karaktär åt huset.

Traditionella trädgårdar med mittgång, fruktträd och staket med grindar.

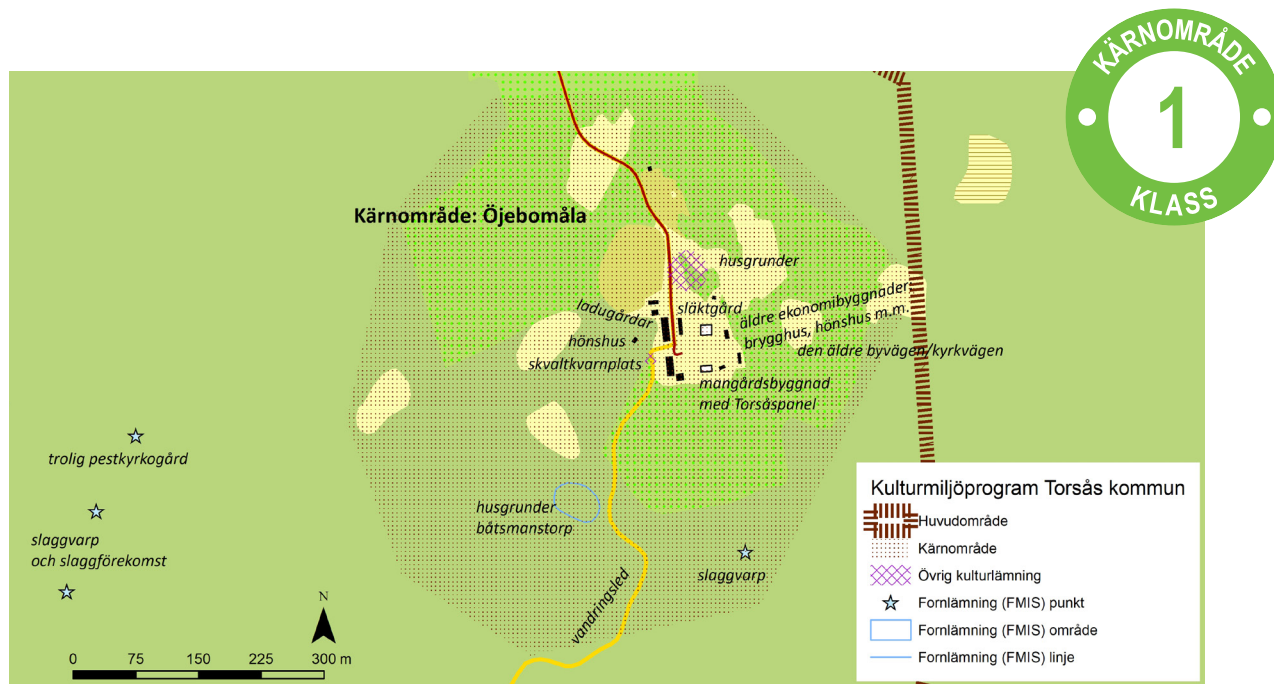
**Tak och takmaterial**

Taktegel av äkta lertegel har varit den traditionella taktäckningen på bostadshus och många uthus under delar av 1800-talet och under 1900-talet. Tidigare var det säkert torvtak som var det dominerande takmaterialet för alla bostadshus i dessa trakter. Uthus var säkert täckta med brädtak. Både bostadshus och uthus kan också ha haft sticketak ("spåntak"), under en period från slutet av 1800-talet och fram till mitten av 1900-talet. (dessa taktäckningsmaterial är dock idag helt borta här). I de fall äldre tegeltak finns kvar är de särskilt värdefulla, speciellt i kombination med ett välbevarat hus i övrigt.



*Hästmahult är en ovanligt stor by, med bebyggelsen orienterad utmed vägarna. Vägkorsningen mitt i byn har varit en mötesplats eftersom affären låg här. Det finns en tät karaktär i Hästmahults bykärna.*





**Kärnområdet** bör i huvudsak betraktas som ett kulturhistoriskt särskilt värdefullt bebyggelseområde enligt Plan- och bygglagen (PBL 8 kap 13 §). Områdena får förändras, men inte förvanskas.

Uppgifterna om fornlämningar är hämtade ur Riksantikvarieämbetets forminnesregister, fornsök (FMIS). Sedan 2014 har lagen ändrats så att alla lämningar äldre än 1850 omfattas av skyddet. Detta innebär att skyddsstatus i FMIS kan vara inaktuell. Vad som är fornlämning avgörs av länsstyrelsen.

## Kärnområde: Öjebomåla

Öjebomåla har högt kulturhistoriskt värde i kommunen tack vare dess historia om Gullabo socknens ursprung, från 1300-talet. Exakt var den första gården låg är inte konstaterat, men det bör ha varit i närheten av nuvarande gårdar, vilket är i närheten av den mest bördiga marken, åkrarna. Dagens mangårdsbyggnader ligger i samma läge som två äldre, vilka kan konstateras ha legat här i alla fall sedan laga skifte cirka 1840, men troligen längre. Miljön är idag i stort sett en välbevarad miljö från sent 1800-tal till tidig 1900-tal. De två gårdarna har olika karaktär. Den norra gården har en stor faluröd mangårdsbyggnad. Den södra gården har särskilt välbevarad karaktäristiskt släthyvlat ljusmålad Torsåspanel med Södermöreknut. Till båda gårdarna hör flera intressanta äldre välbevarade uthus i sten och trä, för olika funktioner. Enligt uppgift är båda mangårdsbyggnader ungefär lika gamla, från cirka 1870. Till båda gårdarna hör också trädgårdar med frukträd och staket. Båda gårdarna hade ladugård i fonden av gamla vägen. Enligt uppgift ska en storm 1912 ha bidragit till att man byggde nya ladugårdar, eftersom man då fick så gott om virke. Ladugårdarna placerades då lite mer åtskilt än tidigare, för att minska brandfaran.

Öjebomåla är som by betraktat liten, med endast två gårdar. Dock har ytterligare ett ställe funnits. Strax norr om norra gården låg "Fridhem", en frånstyckad "lägenhetsbebyggelse". Ännu finns grunder kvar här efter hus, ladugård och stenkällare. Enligt uppgift ska en liten missionsförsamling haft gudstjänster i detta hus. Bostadshuset flyttades härifrån på 1940-talet, för att användas på annan plats. Söder om byn finns också husgrunder efter ett båtsmanstorp.

Väster om gårdarna finns en liten bäck. Vid denna har funnits en liten skvaltkvarn. Ännu finns en liten samfällad markbit här. Till de äldre delarna hör också den gamla vägen som går från ladugårdarna och förbi huvudbyggnaderna åt öster. Den nuvarande grusade byvägen in i byn drogs från norr enligt uppgift först på 1920-talet. Åkrarna och inägomarken har samma former och lägen som åtminstone vid laga skifte på 1840-talet, men troligen med mycket längre hävd än så. Det är ett typiskt jordbrukslandskap för skogsbygden, med flikiga åkrar, impediment med lövträd och odlingsrösen. Åkrarna har påverkats av 1900-talets utveckling genom stenröjning, men i äldre ängsmark ligger ännu mycket sten, både staplad och lös.

## Betydelsefulla kulturhistoriska karaktärsdrag, Öjebomåla

<p><b>Vägsträckningar och vägmiljöer</b></p>	<p>Grusvägen in mot byn är viktig för upplevelsen av den ålderdomliga bymiljön. Denna väg norrifrån är dock byggd en bit in på 1900-talet. Tidigare nåddes byn via en väg österifrån. Gamla vägen finns kvar som gräsbevuxen.</p>
<p><b>Odlingslandskap, fornlämningar och husgrunder</b></p>	<p>Odlingslandskap och olika spår från jordbruksdrift från främst 1800-talet och första halvan av 1900-talet finns i ännu brukade åkrar, gammal ängsmark, bevarade åkerholmar med lövskogspartier, stenmurar och odlingsrösen. De åkrar som fanns i början av 1800-talet då byn skulle skiftas finns mycket tydligt kvar än idag, med samma struktur och storlek (även om de genomgått förändringar genom stenröjning och påverkat av den nya vägen från norr).</p> <p>Kvamlats och båtsmanstorp är exempel på lämningar som berättar om levnadsvillkoren förr i tiden (1600–1800-tal). Även grunder efter en lägenhetsbebyggelse norr om norra gården (husgrund, ladugårdsgrund och stenkällare).</p>
<p><b>Bebyggelsestrukturer</b></p>	<p>Mangårdsbyggnaderna är orienterade med långsidorna utmed den gamla byvägen (som går i öst-västlig riktning). Flera äldre faluröda bevarade småhus med olika funktioner finns. De ligger lite utspritt, med lös struktur. Deras placering har påverkats av terrängen, som sluttar i söder. Ladugårdarna ligger efter varandra, i fonden av gamla vägen, utmed den nyare byvägen (från cirka 1920).</p>
<p><b>Jordbrukslandskapets ekonomibyggnader</b></p>	<p>Ekonomibyggnader har mycket stor betydelse i förståelsen och upplevelsen av denna lilla agrara miljö.</p>
<p><b>Mangårdsbyggnader</b></p>	<p>Den södra mangårdsbyggnaden är ett ovanligt bra exempel på Torsåspanel, med ljusmålad, släthyvlad träpanel, med stående och liggande panel, "snickar-glädje" och Södermöreknut. Den norra mangårdsbyggnaden är faluröd.</p> <p>Äldre detaljer som dörrar och fönster som finns kvar ger viktig karaktär åt båda husen.</p>
<p><b>Tak och takmaterial</b></p>	<p>Taktegel av äkta lertegel har varit den traditionella taktäckningen på bostadshus och många uthus under delar av 1800-talet och under 1900-talet. Tidigare var det säkert torvtak som var det dominerande takmaterialet för alla bostadshus i dessa trakter. Uthus var säkert täckta med brädtak. Både bostadshus och uthus kan också ha haft sticketak ("spåntak"), under en period från slutet av 1800-talet och fram till mitten av 1900-talet. (dessa taktäckningsmaterial är dock idag helt borta här). I de fall äldre tegeltak finns kvar är de särskilt värdefulla, speciellt i kombination med ett välbevarat hus i övrigt.</p>





Olika välbevarade uthus i Öjebomåla.



Småstuga i Hästmahult. En av de före detta lanthandlar som sålde slöjd.



Gårdsmiljö med Torsåspanel i Hästmahultsmåla.





Hästmahult, bykärnan, 1930-talsvilla.



Hästmahult, bykärnan, före detta träindustri.



Bykärnan, Hästmahult snickeri, bostadshuset.



Bykärnan, Hästmahult snickeri.



Hästmahult landskap.



Småstuga, före detta lanthandel.



Hästmahult, gamla skolan.





Dackes grotta.



Dackes grotta.



Hästmahult mangårdsbyggnad.



Hästmahult, Tullahängen, Dackeleden.



En av byns alla torpmiljöer.



Ett bevarat litet uthus som hör till en torpmiljö.



En bevarad stenkällare som hör till en av byns torpmiljöer. Stenkällaren där man kunde vinterförvara potatis kunde vara skillnaden på liv och död i det självförsörjande bondesamhället.





Hästmahultmåla, gårdsmiljö med Södermöreknut.



Hästmahultmåla, gårdsmiljö.



Odlingslandskapet i Hästmahultmåla är ålderdomlig och vackert, med bevarade åkrar och ängar.



Vägarna i Hästmahultmåla slingrar sig fram i landskapet på samma sätt som de gjort i flera hundra år.



Strukturer i odlingslandskapet i Hästmahultmåla, som vägnät, stenmurar och gamla åkrar bidrar i hög grad till den vackra och ålderdomliga karaktären



Gamla åkrar med stenmurar och odlingsrösen i Hästmahultmåla hålls idag öppna genom bete.



Hästmahultmåla, gästgivaregårdens ladugård.





Öjebomåla, en av byns intressanta sidobyggnader.



Öjebomåla, en av två huvudbyggnader.



Byvägen norrifrån in i Öjebomåla.



En av Öjebomålas ladugårdar.



En av byns två gårdar, med typisk Torsåspanel.



Öjebomåla, en bevarad typisk Södermöreknut.

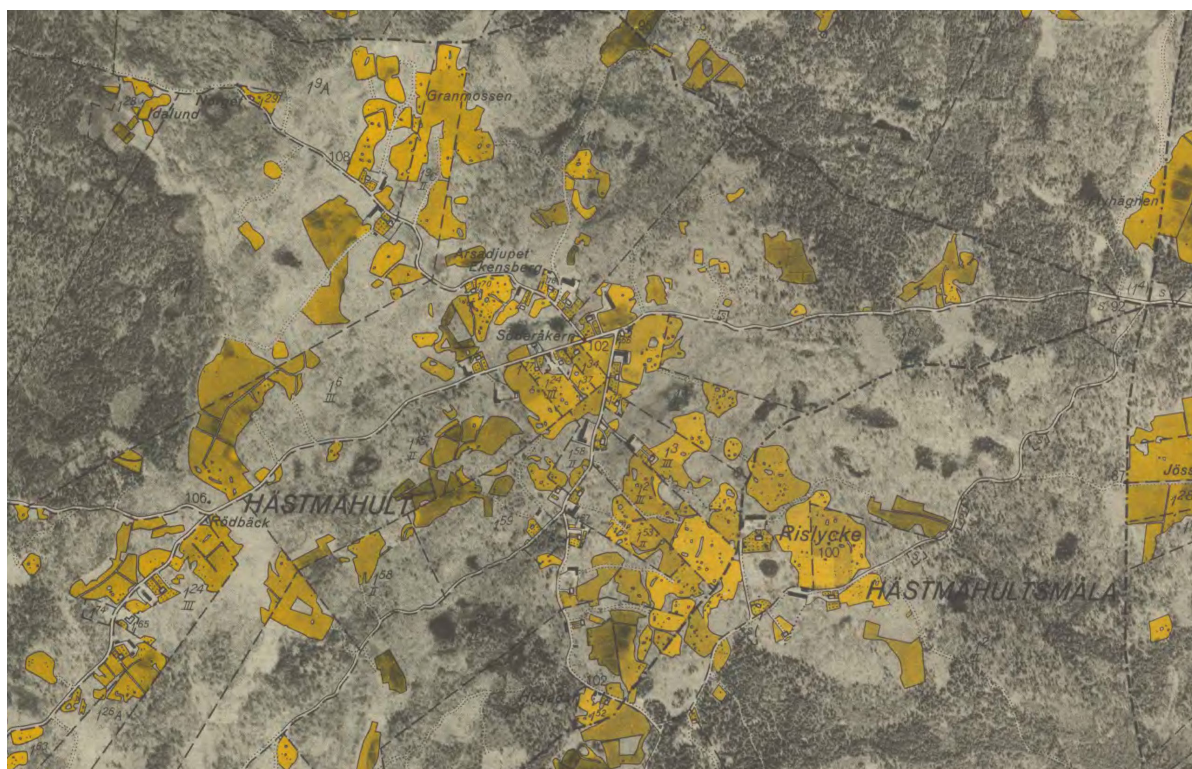






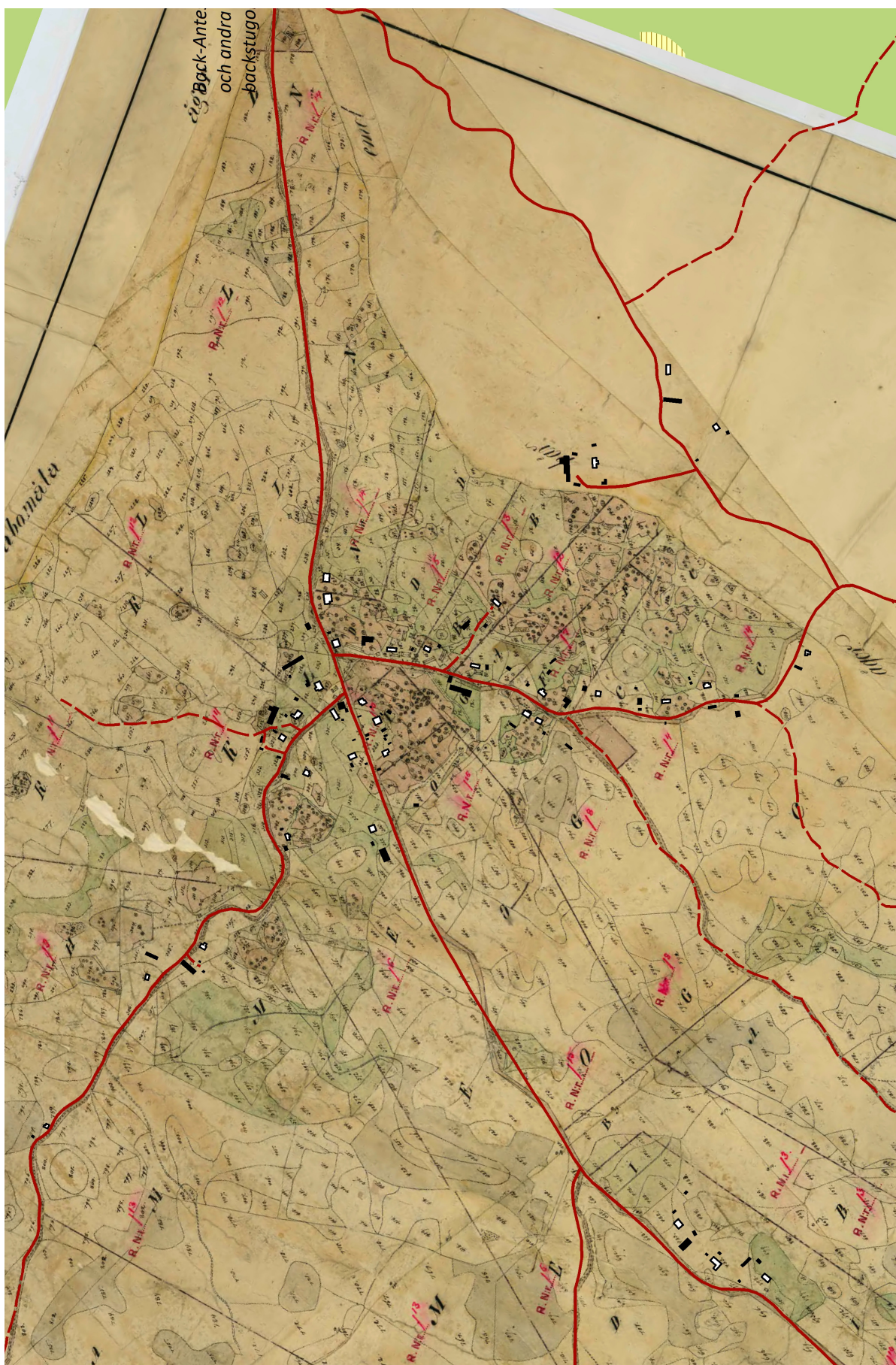


Hästmahultsmåla 2017 med vita bostadshus, svarta uthus och röda vägar ovanpå karta från 1857. Den slingrande vägen mellan Brända Tall och Hästmahultsmåla är densamma idag som på 1800-talet.



Hästmahult ekonomisk karta 1942. De gamla åkrarna nyttjas allti jämt, och att nya åkrar på utdikade mossar också tillkommit.





Hästmahult 2017 med vita bostadshus, svarta uthus och röda vägar ovanpå karta från 1847. Kartan visar hur byn är samlad med åkrar och bebyggelse mitt i byn, vid vägkorsningen, såväl på 1800-talet som idag. Från byn leder ett antal små skogsvägar ut till ställen i skogen. Utmed vägarna finns ett stort antal torp, småställen och backstugor, eller lämningar efter.



## Rekommendationer för att bevara och utveckla kulturhistoriska värden

<b>Vägsträckningar och vägmiljöer</b>	Det är önskvärt att äldre vägnät, vägsträckningar och den fysiska vägmiljön värnas, med vägarnas bredd, beläggning samt olika element som hör till vägmiljöerna, som: staket, häckar, grindar, grindstolpar, alléträd, stenmurar och hamlade träd.
<b>Odlingslandskap, fornlämningar och husgrunder</b>	<p>Äldre strukturer med åkrar och ängar närmast bebyggelsen hör till betydelsefulla delar av byns karaktär och bör därför hållas öppna.</p> <p>Alla lämningar efter äldre jordkulor, torpgrunder och linugnar bör värnas samt underhållas genom regelbunden röjning, så att inte träd och buskar växer in i murverken. Om betesdjur kan skada murarna bör de hägnas in. Lämningar äldre än 1850 är att betrakta som fornlämning (eller framtida fornlämning).</p>
<b>Bebyggelsestruktur</b>	I bykärnan bör den ganska täta strukturen behållas, med mangårdsbyggnaderna mitt på tomterna. Den struktur som finns med bebyggelsens placering utmed det äldre vägnätet i byn bör respekteras. Både stora och små bostadshus bör ligga mitt på tomterna, med trädgård runt. På tomterna skulle kunna rymmas flera uthus eller andra komplementbyggnader. Eventuella nya ekonomibygnader bör i princip placeras bakom mangårdsbyggnaderna. Eventuella nya hus bör inte placeras mitt på äldre åkrar eller ängar.
<b>Jordbrukslandskapets ekonomibygnader</b>	Äldre ekonomibygnader som är faluröda bör vara fortsatt faluröda. Äldre panel, detaljer och fönster bör värnas. Särskilt stor hänsyn bör tas gällande förändringar i ekonomibygnader och uthus äldre än 1920-talet.



*I bykärnan bör den ganska täta strukturen behållas, med mangårdsbyggnaderna mitt på tomterna.*



### Bostadshus och trädgårdar

Byggnaders individuella arkitektur och tidstypiska drag hanteras varsamt. Proportioner, fasadfärg, tak och byggnadsdetaljer respekteras. Originaldelar bör behållas. Ingen ytterligare inklädnad eller yttre tilläggsisolering av fasader bör göras på äldre/välbevarad bebyggelse. Fasadpanel på äldre hus (äldre än cirka 1950-tal), liksom byggnadsdetaljer som dörr, foder, snickarglädje, verandastolpar, räcken med mera ska vara släthyvlat och bör penselmålas i ljusa kulörer. Helst bör linoljefärg användas till äldre paneler. Faluröda paneler kan ha sågad yta. Byggnader med helt eller delvis bevarad Torsåspanel samt Södermöreknut bör visas särskilt stor hänsyn eftersom de är så utmärkande för Torsås kommun. Man bör vara mycket försiktig med förändringar som påverkar dessa karaktärsdetaljer fysiskt eller intrycksmässigt. Det är önskvärt att för den äldre bebyggelsen bibehålla eller förstärka karaktären med den ljusmålade Torsåspanelen.

Äldre fönster, dörrar och entréer är väsentliga för husens karaktär. Om fönster tidigare bytts ut mot moderna, som inte passar huset stil, kan dessa vid behov ersättas av nya i en stil anpassad till huset. Dessa bör i så fall utföras i massivt trä och målas i traditionella kulörer som passar huset. Kulörer som fås av traditionella pigment bör väljas. Vanliga fönsterfärger under 1800-talet var mörkbrunt, mörkgrönt eller brutet vitt. Då målades både båge och karm i samma. I början av 1900-talet blev det vanligt med mörkt grönt eller rött på bågarna, ofta med ljusa karmar. Vissa dörrar och fönster kan spegla en viss händelse eller utveckling, som till exempel affärsdörrar och fönster. Dessa kan ses som årsringar som har kulturhistorisk betydelse, och bör i många fall bevaras.

Trädgårdarnas struktur och grönska utgör ofta viktiga element i kulturmiljöerna och bidrar med trivsel och skönhet. Uppvuxna träd (särskilt fruktträd), buskar, planteringar och grusgångar tillsammans med inramningar i form av häck, staket eller stenvägg mot vägen bör visas hänsyn. Grindstolpar och grindar är också en mycket viktig del av äldre tomter. Vid nyplantering kan med fördel träd och växter som finns eller har funnits i trädgården tidigare väljas. Nya staket eller häckar mot vägen bör utformas i en anpassad stil. Omfattande utfyllnader, stödmurar, hårdgjorda ytor, betongplattor och tydligt moderna material bör undvikas i äldre bevarade kulturmiljöer.

### Tak och takmaterial

Taktegel av äkta lertegel är den traditionella taktäckningen på bostadshus och många uthus från perioden 1800-tal och en bra bit in på 1900-talet. I de fall äldre lertegeltak finns kvar är de värdefulla för den äldre karaktären och bör underhållas och bevaras. Ofta kan de återanvändas även om undertaket med läkt, papp etcetera. behöver ses över. De tegelbruk som funnits i kommunen är: Appleryd, Böke, Bruatorp, Ilingetorp, Ekestorp, Kroka, Påboda och Sloalycke. En del pannor är märkta med stämplor som symboliserar dessa bruk. Det är positivt att återställa och åter lägga lertegeltak på sådana, välbevarade, äldre hus som en gång har haft det, även om de i senare tid fått ändrat takmaterial till exempelvis betongpannor.

I vissa fall kan moderna takmaterial som exempelvis pannplåt ses som skyddstäckning, som bidrar till att värdefulla byggnader bevaras i landskapet, vilket ofta gäller för ekonomibyggnader. Äldre skiftesverksladugårdar med spetsig takvinkel som tidigare haft stråtak får gärna täckas med stråtak igen, om intresse finns.



Framtida förändringar – att tänka på

<p><b>Om- och tillbyggnader, bostadshus</b></p>	<p>Det är nästan alltid möjligt att göra tillbyggnader om utformning, detaljer och placering är väl genomtänkt. Om- och tillbyggnader bör i skala, material- och färgval anpassas till varje enskild äldre byggnad. Särskilt känsliga är ofta de äldre små bostadshusen. Grundregeln för tillbyggnad bör vara att den nya delen ska underordna sig huvudbyggnaden och låta huvudbyggnaden vara synlig. Tillbyggnad kan göras antingen i stil med befintligt hus eller i mer modern stil. Att anlita arkitektonisk kompetens kan vara till hjälp. Tillbyggnader, takkupor och altaner eller andra mer påtagliga förändringar utförs helst på en mindre framträdande del. Altaner hör egentligen inte till äldre miljöer. Om de ändå byggs bör de vara marknära. Takkupor eller fönster i takfallen görs med omsorg om detaljer och skala.</p>
<p><b>Nybyggnation och komplementbyggnader</b></p>	<p>Tillkommande komplementbyggnader placeras och utformas med respekt för huvudbyggnad och tomt. Höjd, volym och utförande anpassas till omkringliggande miljöer karaktär. Ofta passar äkta falu rödfärg på uthus. Utformningen på nya komplementbyggnader kan vara i äldre stil eller modern, men något sammanhållande drag bör finnas exempelvis genom färgsättning.</p>
<p><b>Nya bostadshus i kärnområdet</b></p>	<p>Ny bostadsbebyggelse kan nästan alltid tillkomma utan att de kulturhistoriska värdena går förlorade, om de passas in i skala, placering eller på annat sätt som visar hänsyn. Om nya bostadshus ska utföras i äldre eller modern stil måste bedömas från fall till fall, beroende på hur den omkringliggande miljön påverkas.</p>



*Tillbyggnader, takkupor och altaner eller andra mer påtagliga förändringar utförs helst på en mindre framträdande del. Altaner hör egentligen inte till äldre miljöer.*



### Legenden om Gullabos ursprung

Sägner säger att pesten, digerdöden, hade slagit så hårt mot bygden vid mitten av 1300-talet att bara en enda flicka fanns kvar i livet. Varje dag hämtade hon vatten ur Blå källa, som är en plats i skogen med fyra källor, som ligger där fyra byar möts. Men en dag fann hon att dess vatten började sina. Det var ett farligt tecken, ty enligt sägner skulle släkten dö ut om vattnet sinade i Blå Källa. Flickan tog då sin näverlur och gav sig ut i skogen och blåste åt alla väderstreck för att få kontakt med någon annan levande människa. Ljudet hördes av bonden Gul från Långasjö socken, som också var ensam överlevande från sin trakt. De båda fann varandra vid en plats som fick namnet Tuthult. De två blev ett par. De bosatte sig i skogen, byggde upp en gård som de namngav Öjebomåla, efter Guls fädernegård Öjaby. Enligt sägner är det bonden Gul som givit namn åt Gullabo (Gul-abo). Näverluren, som Bonde Guls hustru tutat i, ska ha gått i arv länge inom släkten. (Se bild nedan.)



Denna näverlur skänktes till Kalmar läns museum på 1870-talet, och sas då vara den näverlur som figurerar i berättelsen om boden Gul. Detta är troligen inte sant, men luren är ändå förknippad med en intressant berättelse.



### Slöjden i Sverige

Att sälja hemslöjdsprodukter blev tidigt ett komplement till landsbygdsbefolkningens försörjning i dessa trakter, mycket på grund av den mindre bördiga och mycket steniga marken med brist på odlingsbar jord. I viss mån kom saluslöjdandet att betyda mer för hemmens försörjning än jordbruket. Svåra missväxtår i slutet av 1860-talet och början av 1870-talet, i kombination med hemslöjdens minskade betydelse, ledde till att staten ville ge nytt liv till hemslöjden, med hjälp av hushållningssällskapen, landstingen och de första hemslöjdsföreningarna. Målet var att skapa större biinkomster åt de mindre jordbruken. 1872 års riksdag beslutade att anvisa 2 500 riksdaler till anställning av kringresande undervisare i hemslöjd. De skulle bland annat tillhandahålla slöjdmodeller och ge handledning i slöjd. En stor del av statsbidragen till hushållningssällskapen användes också för att stödja skolslöjden, snarare än att stödja hemslöjden.



Hemslöjdskommitténs betänkande från 1917 är fortfarande en klassiker när det gäller att beskriva och förstå hemslöjdens utveckling. I betänkandet redovisas hemslöjdens historia, de ortstypiska dragen i hemslöjdsproduktionen, hemslöjdens utbredning och omfattning under det tidiga 1900-talet samt hemslöjdsföreningarnas, hushållningssällskapens och landstingens insatser till stöd för hemslöjden. Kommittén formulerade också en syn på hemslöjden som har präglat kommande utredningar och politiska åtgärder sedan dess. Betänkandet omfattar, inklusive bilagor, drygt 900 sidor och det finns enligt uppgift bara ett fåtal exemplar kvar i allmänhetens ägo, varav ett finns på Nämnden för hemslöjdsfrågors kansli.



### Torsåspanel och Södermöreknut



Torsåspanelen är ett tydligt regionalt särdrag som finns just i denna trakt. Den kännetecknas av ljusmålad, släthyvlad träpanel, ofta både stående och liggande, ofta kombinerad med viss "snickarglädje". Ibland övergår fönsterfodren i en trekant över fönstren. Ibland är Torsåspanelen också kombinerad med den regionala Södermöreknuten, där knutlådan har försetts med en rundstav i hörnan mellan knutbrädorna. Dessa särdrag förekommer både på små (fattiga) och stora (rikare) hus.

Torsåspanel i originalskick håller vanligen hög hantverksmässig kvalitet och har generellt höga kulturhistoriska värden. Om husen och detaljer som äldre dörrar och fönster finns kvar ger detta också ökat kulturhistoriskt värde åt huset. Paneler av denna typ, som är släthyvlade, bör målas med linoljefärg i ljusa kulörer. Var rädd om din gamla Torsåspanel!



## Plan- och bygglagen (PBL)

Generella skyddsregler enligt Plan- och bygglagen (2010:900)



### Underhåll

8 kap 14 § i Plan- och bygglagen (PBL) är ett generellt krav, vilket innebär att detta omfattar all bebyggelse. Underhållskravet lyder: Ett byggnadsverk ska hållas i vårdat skick och underhållas så att dess utformning (...) i huvudsak bevaras. Underhållet ska anpassas till omgivningens karaktär och byggnadsverkets värde från historisk, kulturhistorisk, miljömässig och konstnärlig synpunkt. Om byggnadsverket är särskilt värdefullt från historisk, kulturhistorisk, miljömässig eller konstnärlig synpunkt, ska det underhållas så att de särskilda värdena bevaras.

### Varsamhet

Även 8 kap 17 § PBL är ett generellt krav och påbjuden hänsyn gäller såväl interiör som exteriöra ändringar. Varsamhetskravet innebär att ändring av en byggnad skall: (...) utföras varsamt så att man tar hänsyn till byggnadens karaktärsdrag och tar till vara byggnadens tekniska, historiska, kulturhistoriska, miljömässiga och konstnärliga värden.

### Ändring

Enligt 8 kap 7 § PBL skall de tekniska egenskapskraven (som omnämns i 8 kap 4 och 5 §§) vid ändring av en byggnad (...) anpassas och avsteg från kraven göras med hänsyn till ändringens omfattning (...) samt med hänsyn till byggnadens förutsättningar och till bestämmelserna om varsamhet och förbud mot förvanskning i detta kapitel.

### Förvanskningförbud

Byggnader som är särskilt värdefulla från historisk, kulturhistorisk, miljömässig eller konstnärlig synpunkt får enligt plan- och bygglagen (PBL) inte förvanskas. Även om en byggnad har pekats ut som särskilt värdefull i till exempel ett kommunalt bevarandeprogram så är det rent formellt endast en upplysning om att kommunen bedömer att byggnaden har sådana värden att den omfattas av förvanskningförbudet enligt 8 kap. 13 § PBL. Utpekandet i sig har dock ingen rättsverkan. I ett beslut om bygglov måste byggnadsnämnden ta ställning till om byggnaden har sådana värden att den kan anses vara en särskilt värdefull byggnad. Därvid kan till exempel ett bevarandeprogram tjäna som ett underlag.

### Särskilt värdefull byggnad

Ur PBL, 8 kap, 13§/ Boverkets byggregler (föreskrifter och allmänna råd), BBR, kap 1:2213 Särskilt värdefull byggnad: Byggnader från tiden före 1920-talets bebyggelseexpansion, som har sin huvudsakliga karaktär bevarad, utgör idag en så begränsad del av byggnadsbeståndet att flertalet av dem kan antas uppfylla något av kriterierna för särskilt värdefull byggnad. (BFS 2016:6).





## Kulturmiljölagen, KML (1988:950)



### 1 kap. Inledande bestämmelser

1 § Det är en nationell angelägenhet att skydda och vårda kulturmiljön. Ansvar för kulturmiljön delas av alla. Såväl enskilda som myndigheter ska visa hänsyn och aktsamhet mot kulturmiljön. Den som planerar eller utför ett arbete ska se till att skador på kulturmiljön undviks eller begränsas. Bestämmelserna i denna lag syftar till att tillförsäkra nuvarande och kommande generationer tillgång till en mångfald av kulturmiljöer. Lag (2013:548)

### 2 kap. Fornminnen

1 § Fornlämningar är skyddade enligt denna lag. För att en lämning ska vara automatiskt skyddad enligt kulturmiljölagen behöver den uppfylla tre rekvisit. Den ska vara en lämning efter människors verksamhet under forna tider, som har tillkommit genom äldre tiders bruk och är varaktigt övergiven. Lämningen behöver dessutom vara tillkommen före år 1850, eller i fråga om fartyglämning, förlit före 1850. Till fornlämningar hör till exempel gravar, resta stenar, lämningar, samlingsplatser, ruiner, vissa färdvägar och broar med mera. Även naturbildningar som ålderdomliga bruk, sägner eller märkliga historiska minnen berörs av 2 kap.

### 3 kap. Byggnadsminnen

1 § En byggnad som har ett synnerligen högt kulturhistoriskt värde eller som ingår i ett bebyggelseområde med ett synnerligen högt kulturhistoriskt värde får förklaras som byggnadsminne av länsstyrelsen. (Torsås kommuns första två byggnadsminnen är väderkvarnen i Bruatorp och Olssonska gården i Torsås.)

### 4 kap. Kyrkliga kulturminnen

1 § Kulturhistoriska värden i kyrkobyggnader, kyrkotomter, kyrkliga inventarier och begravningsplatser är skyddade enligt bestämmelserna i detta kapitel.

## Miljöbalk; MB (1998:808)

### 1 kap. Miljöbalkens mål och tillämpningsområde

1 § Bestämmelserna i denna balk syftar till att främja en hållbar utveckling som innebär att nuvarande och kommande generationer tillförsäkras en hälsosam och god miljö. En sådan utveckling bygger på insikten att naturen har ett skyddsvärde och att människans rätt att förändra och bruka naturen är förenad med ett ansvar för att förvalta naturen väl.

### Biotopskydd av stenmur i jordbruksmark (förordningen (1998:1252) om områdesskydd)

Stenmurar har höga naturvärden och en viktig funktion i ekosystemet genom den variation de skapar i jordbrukslandskapet. De utgör livsmiljöer, tillflyktsorter och spridningsvägar för flera av jordbrukslandskapets växt- och djurarter bland till exempel lavar, mossor, grod- och kräldjur, insekter, spindlar, fåglar och smådäggdjur. Flera av dessa arter var tidigare betydligt vanligare, men återfinns nu ofta endast i anslutning till jordbrukslandskapets småbiotoper. Stenhägnader i odlingslandskapet kan ha en mycket lång kontinuitet. Enkla sten-strängar kan visa på förhistorisk markanvändning. Mycket låga stenmurar kan vara lämningar av hägnader i blandteknik.

För att en stenmur ska omfattas av biotopskyddsbestämmelserna ska minst en sida av muren gränsa till jordbruksmark. En stenmur som löper längs en allmän väg, eller längs gränsen till skogs- eller tomtmark omfattas av biotopskyddsbestämmelserna om murens andra sida gränsar mot en åker, betesmark eller annan jordbruksmark. Skyddet för stenmurar bör normalt gälla även i de fall en högst två meter bred naturlig bäckfåra, ett dike, eller en mindre grusväg är belägen mellan stenmuren och den intilliggande jordbruksmarken.













Alla bilder tillhör Kalmar läns museum om inget annat anges.  
Fotograf färgbilder Susann Johannisson, Kalmar läns museum  
om inget annat anges. Gamla kartor tillhör Lantmäteriets  
kartarkiv. Text: Susann Johannisson, Kalmar läns museum.  
Grafisk formgivning: Webbochform.se.

Producerat år 2018-2019.



Torsås  
kommun