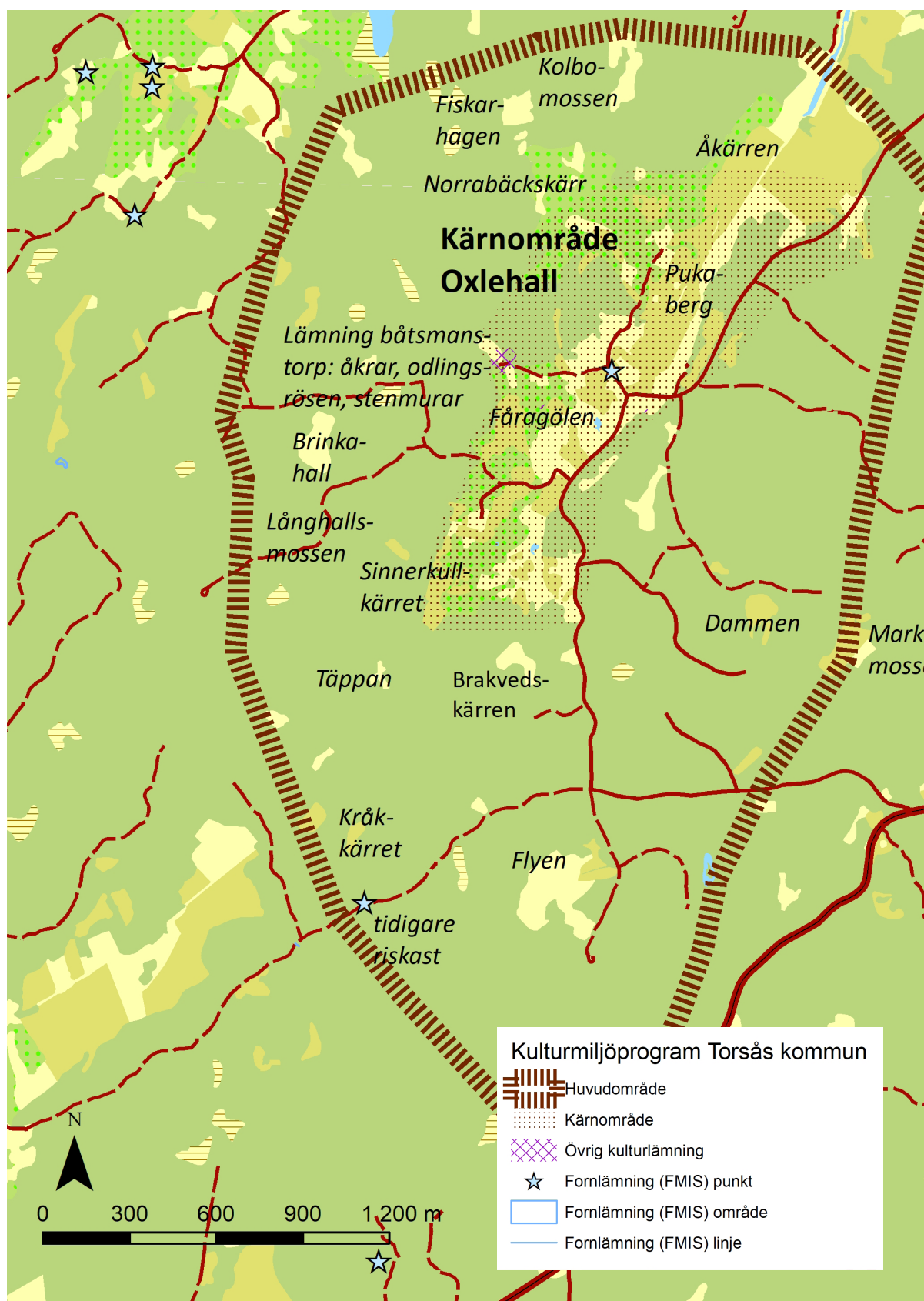




Oxlehall

Skogsbygd | Kulturmiljöprogram Torsås kommun



Huvudområdet är att betrakta som ett område som förstärker förståelsen för kärnområdet. Generellt ges inget särskilt skydd för huvudområdet. I huvudområdet kan dock ligga enskilda byggnader eller platser som har samma höga värde som inom kärnområdet.

Uppgifterna om forn lämningar är hämtade ur Riksantikvarieämbetets forminnesregister, försök (FMIS). Sedan 2014 har lagen ändrats så att alla lämningar äldre än 1850 omfattas av skyddet. Detta innebär att skyddsstatus i FMIS kan vara inaktuell. Vad som är forn lämning avgörs av länsstyrelsen.

Oxlehall

Oxlehall är en mellanstor by i Södra Möres skogsbygd, sydväst om Torsås. De stora och för trakten typiska ljusmålade mangårdsbyggnaderna med mer eller mindre Torsåspanel är exempel på ett regionalt särdrag. Byns främsta karaktärsdrag är bebyggelsens samlade läge som klungby på krönet i kuperad terräng. Läget är typiskt för området under högsta kustlinjen, där bebyggelsen tidigt lades i direkt anslutning till åkrarnas läge. Byn ligger också i princip på den äldre bytomten. Många stora ekonomibygnader från 1900-talets andra hälft bidrar till byns karaktär.



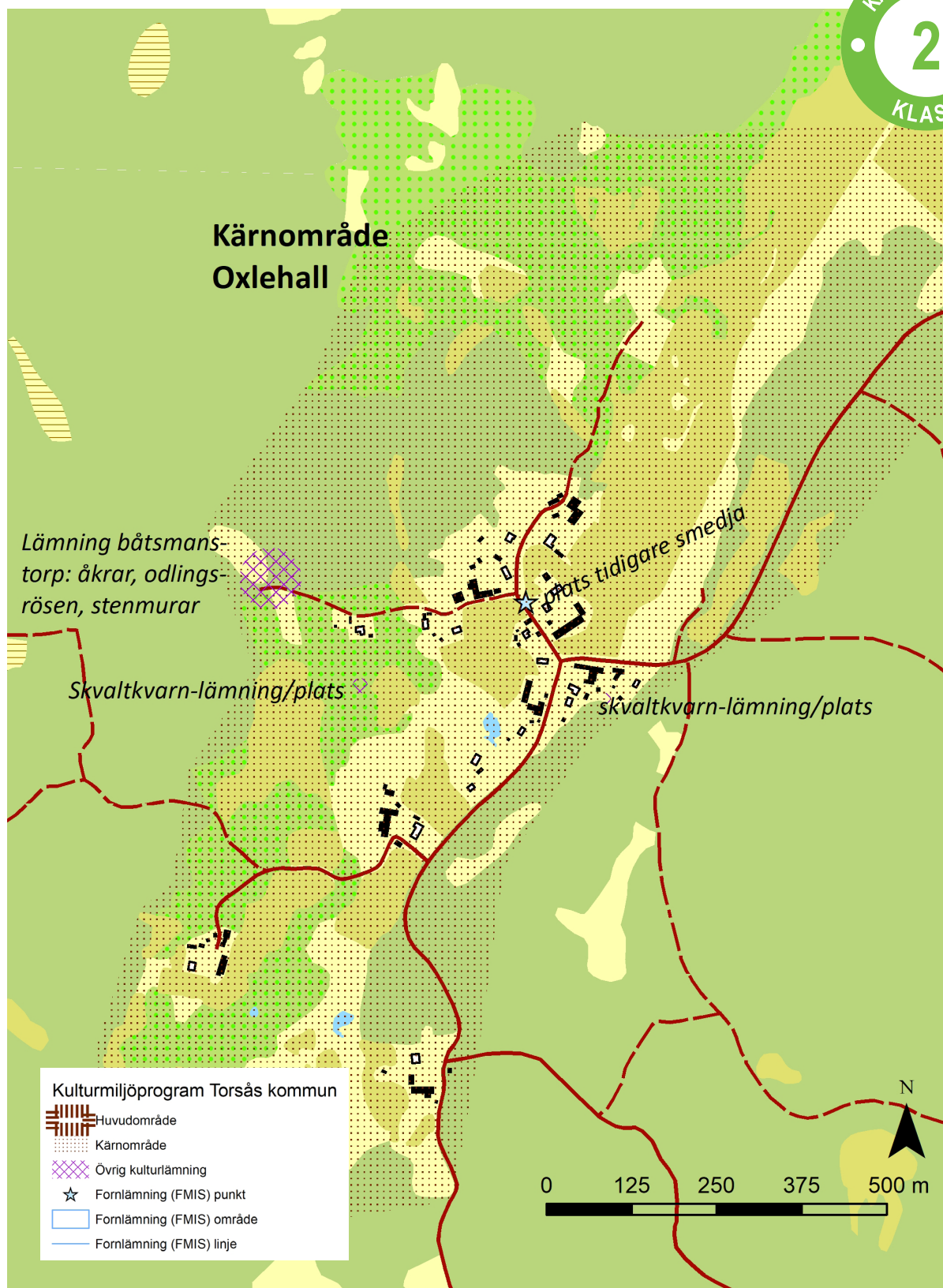
De öppna åkrar som finns centralt i byn idag har samma läge som de haft i flera hundra år. Dock har de under 1800- och 1900-talen gjorts stenfria, utdikats, gjorts större och mer sammanhängande. Jordarna har också skiftats i både storskifte (1803–08) och laga skifte (1842, 1851). Skiften av jorden torde inte bara inneburit många förändringar i byns jordbruksdrift utan också förändringar i husens placeringar och i människors levnadsvillkor och vanor. Husen flyttades isär från den gamla bytomten och spreds ut mer utmed de gamla vägarna, men ändå centralt i byn. Även hemmansklyvning förekom som påverkade bebyggelsens läge och inägnornas struktur.

Åkrarna i norra delen av byn är utdikade tidigare våtmarker. Namn som Norrabäckskärr och Åkärren bekräftar detta. Landskapet i Oxlehall kännetecknas, liksom Möres skogsbygder generellt, av ett flackt och sjöfattigt landskap där de brukade delarna framträder som öar i ett skogslandskap. Skogsmarkerna utgörs av blandskogar med större inslag av lövvegetation än i övriga länet (också utanför de traditionella inägnorna). Skogsbygderna har historiskt sett haft en stark inriktning på boskapsskötsel, vilket präglar de agrara miljöerna än idag. Ängsmark och beteshagar är två traditionella markslag som indikerar boskapsskötsel. De traditionella inägnornas ängsdominerade arealer utgörs än idag främst av lövvegetationen, medan de gamla utmarkerna i huvudsak utgörs av barrskog. Dock ägde under långa tider en del av spannmålsproduktionen rum på svedjemarker i skogen. Skogen blev säkert tidigt också en viktig råvarukälla antingen den utvanns till kol åt järn- och glasbruken, till tjära och pottaska, eller som underlag åt den kringliggande möbel- och sågverksindustrin. Även om inte sådan industri bedrevs just i Oxlehall så kunde bönderna här tjäna extra på att sälja till exempel ved eller kol i omlandet.

Det är ont om kända registrerade fornlämningar i byn trots byns ålder och ålderdomliga läge i landskapet. Den enda registrerade¹ fornlämningen i byn är en slaggförekomst som sägs vara efter en tidigare smedja centralt i byn. Enligt skifteskartor har det funnits två skvaltkvarnar centralt i byn vid den smala bäck som gör en krök mitt i byn. Det kan finnas lämningar efter dessa kvarnar, som i så fall ska räknas som fornlämning eftersom de är äldre än 1850². Vattenkraften hade avgörande betydelse för byarna i bondesamhället. Även om det som här handlade om små skvaltkvarnar i små bäckar var det nödvändigt att kunna mala mjöl i byn. Redan under 1500- och 1600-talet drevs också ett stort antal sågkvarnar i länets skogsbygder. Vad beträffar fornlämningar i övrigt i trakten runt Oxlehall innehåller området en av de mest omfattande koncentrationerna av lämningar efter lågteknisk järnframställning i länet. Avsaknaden av förhistoriska gravfält antyder att områdets bebyggelsestruktur huvudsakligen är från medeltid och senare. Det äldsta skriftliga belägget för Oxlehall är från 1536, då namnet stavades Wpsalehald. Redan 1539 stavades namnet Oxlahall.



Mangårdsbyggnaderna som hör till byns gårdar är stora, breda trähus klädda med ljusmålade panel.



Kärnområdet bör i huvudsak betraktas som ett kulturhistoriskt särskilt värdefullt bebyggelseområde enligt Plan- och bygglagen (PBL 8 kap 13 §). Områdena får förändras, men inte förvanskas.

Uppgifterna om fornlämningar är hämtade ur Riksantikvarieämbetets forminnesregister, fornsök (FMIS). Sedan 2014 har lagen ändrats så att alla lämningar äldre än 1850 omfattas av skyddet. Detta innebär att skyddsstatus i FMIS kan vara inaktuell. Vad som är fornlämning avgörs av länsstyrelsen.

Kärnområdet

Bebyggelsens gruppering på krönet i landskapet och de slingrande gamla vägarna och vägmiljöerna i den centrala byn ger en bild av en ålderdomlig by. Dock har bebyggelsen placering påverkats av skiftena under 1800-talet, vilket lett till att gårdarna blev betydligt mer utspridda än de var före skiftena. Före 1803 års skifte låg gårdarna tätare på de gamla bytomterna centralt i byn, se karta. Mangårdsbyggnaderna till byns gårdar är relativt stora och typiska för trakten, de flesta med ljusa oljefärgsmålade³ träpaneler av mer eller mindre typen Torsåspanel⁴, eller faluröda. De stora bostadshusen

tyder på ett bördigt jordbruk. Till gårdarna hör olika ekonomibyggnader och uthus. Ladugårdarna är stora och de flesta byggda eller ombyggda under 1900-talets andra hälft, vilket tyder på en kontinuitet i jordbruksdriften. I byns västra del fanns det gamla båtsmanstorpstället, idag med vissa lämningar. Exempel på torpställen i byns utkant finns också, varav ett nordost om byn som är ovanligt välbevarat med ålderdomlig liten ekonomibyggnad i skiftesverk. Det är ett typiskt drag att det i byns perifera delar återfinns torp, som kan ha kvar sin ursprungliga karaktär och idag fungera som fritidsbostad.

Litteratur- och arkivtips

- Oxlehalls rote, Torsås socken 1535–1800, 1999.
- Odlingslandskapet i Kalmar län – Bevarandeprogram, rapport, Länsstyrelsen i Kalmar län, 1995.
- Inventering av ängs- och hagmarker, Länsstyrelsen i Kalmar län informerar, 1989:1.
- Natur i Östra Småland, Länsstyrelsen i Kalmar län, 1997.
- Lantmäteriets historiska kartor (1803, 1808, 1842, 1851, 1860, 1942).



Byn ligger på en höjd i landskapet. Det finns flera bevarade ladugårdar och andra uthus. Runt bostadshusen finns traditionella trädgårdar med fruktträd, staket och grindar.

¹ Av Riksantikvarieämbetet registrerad i fornminnesregistret, FMIS (fornsök)

² De båda "mjölkvarnarna" finns med på 1803 års karta.

³ Ursprungligen linoljafärg.

⁴ "Torsåspanel" utmärks av ljusa oljefärgar, friser med bågformer under fönstren och takfoten, gavelformade fönsteröverstycken och avvikande, ofta liggande, panel under bottenvåningens fönsterrad.

Betydelsefulla kulturhistoriska karaktärsdrag

<p>Vägsträckningar och vägmiljöer</p>	<p>De gamla vägarnas sträckningar och karaktär, speciellt på höjden genom gamla byn. Olika element som hör till vägmiljöerna: stenvmurar, staket, häckar, grindar, grindstolpar i sten och tidigare hamlade kulturhistoriska träd som exempelvis ask.</p>
<p>Odlingslandskap och fornlämningar</p>	<p>Landskap präglad av ett öppet kuperat landskap i Möres skogsbygd. Mellanstora åkrar, åkerholmar, långsmala skogspartier utmed höjder, ängsmark, betesmark och tidigare mossodlingar finns inom byn. Odlingsspår finns bland annat i form av stenvmurar och rösen. Åkrarna är stenröjda, vilket resulterat i stenvmurar.</p>
<p>Bebyggelsestruktur</p>	<p>Oxlehall är en typisk medelstor småländsk skogsbygdsby, med bebyggelsen orienterad utmed vägarna, men med en koncentration av hus i bykärnan, på områdets högsta punkt.</p>
<p>Jordbrukslandskapets ekonomibyggnader</p>	<p>Oxlehall är en kulturmiljö som utvecklats genom moderniseringar av såväl mangårdsbyggnader som ladugårdar under andra halvan av 1900-talet. På så sätt har jordbruket kunnat upprätthållas och inägorna hållas öppna. Samtidigt representerar byn det sena 1800-talets bondesamhälle, med rötter i medeltiden. Ladugårdar av 1950-talstyp. Ekonomibyggnader har stor betydelse i förståelsen och upplevelsen av bondgårdsmiljöerna.</p>
<p>Mangårdsbyggnader, bostadshus och trädgårdar</p>	<p>I Oxlehall är många av mangårdsbyggnaderna stora, vilket kan vara ett tecken på att jordbruksmarken är bördig i byn. De stora mangårdsbyggnaderna finns i olika utföranden, med parstugan eller framkammartugan i två fulla våningar som de vanligaste hustyperna. Paneler förekommer främst ljusmålade, men även faluröda. Traditionella trädgårdar med mittgång och fruktträd, staket med grindar hör till dessa miljöer både för de större mangårdsbyggnaderna och för mindre hus och torp. I eller utanför byn finns ganska välbevarade och fina exempel på torpmiljöer med tillhörande uthus.</p>
<p>Tak och takmaterial</p>	<p>Taktegel av äkta lertegel har varit den traditionella taktäckningen på bostadshus och många uthus under delar av 1800-talet och under 1900-talet. Tidigare var det säkert torvtak som var det dominerande takmaterialet för alla bostadshus i dessa trakter. Uthus var tidigare säkert täckta med bräddtak. Både bostadshus och uthus kan också ha haft sticketak ("spåntak"), under en period från slutet av 1800-talet och fram till mitten av 1900-talet (dessa taktäckningsmaterial är dock idag helt borta här). I de fall äldre tegeltak finns kvar är de särskilt värdefulla, speciellt i kombination med ett välbevarat hus i övrigt.</p>



Oxlehall är en typisk medelstor småländsk skogsbyggsby, med bebyggelsen orienterad utmed vägarna. Stora mangårdsbyggnader med traditionella trädgårdar, staket och grindar hör till miljön.

Torsåspanel och Södermöreknut



Torsåspanelen är ett tydligt regionalt särdrag som finns just i denna trakt. Den kännetecknas av ljusmålad, släthyvlad träpanel, ofta både stående och liggande, ofta kombinerad med viss "snickarglädje". Ibland övergår fönsterfodren i en trekant över fönstren. Ibland är Torsåspanelen också kombinerad med den regionala Södermöreknuten, där knutlådan har försetts med en rundstav i hörnan mellan knutbrädorna. Dessa särdrag förekommer både på små (fattiga) och stora (rikare) hus.

Torsåspanel i originalskick håller vanligen hög hantverksmässig kvalitet och har generellt höga kulturhistoriska värden. Om husen och detaljer som äldre dörrar och fönster finns kvar ger detta också ökat kulturhistoriskt värde åt huset. Paneler av denna typ, som är släthyvlade, bör målas med linoljefärg i ljusa kulörer. Var rädd om din gamla Torsåspanel!





Torpladugård.



Mangårdsbyggnad, parstuga med delvis Torsåspanel.



Bygatan.



Vägnätet i byn med stenmurar runt en av tomterna.



En av byns gårdar.



Ekonomibyggnader.



En av byns torpmiljöer.



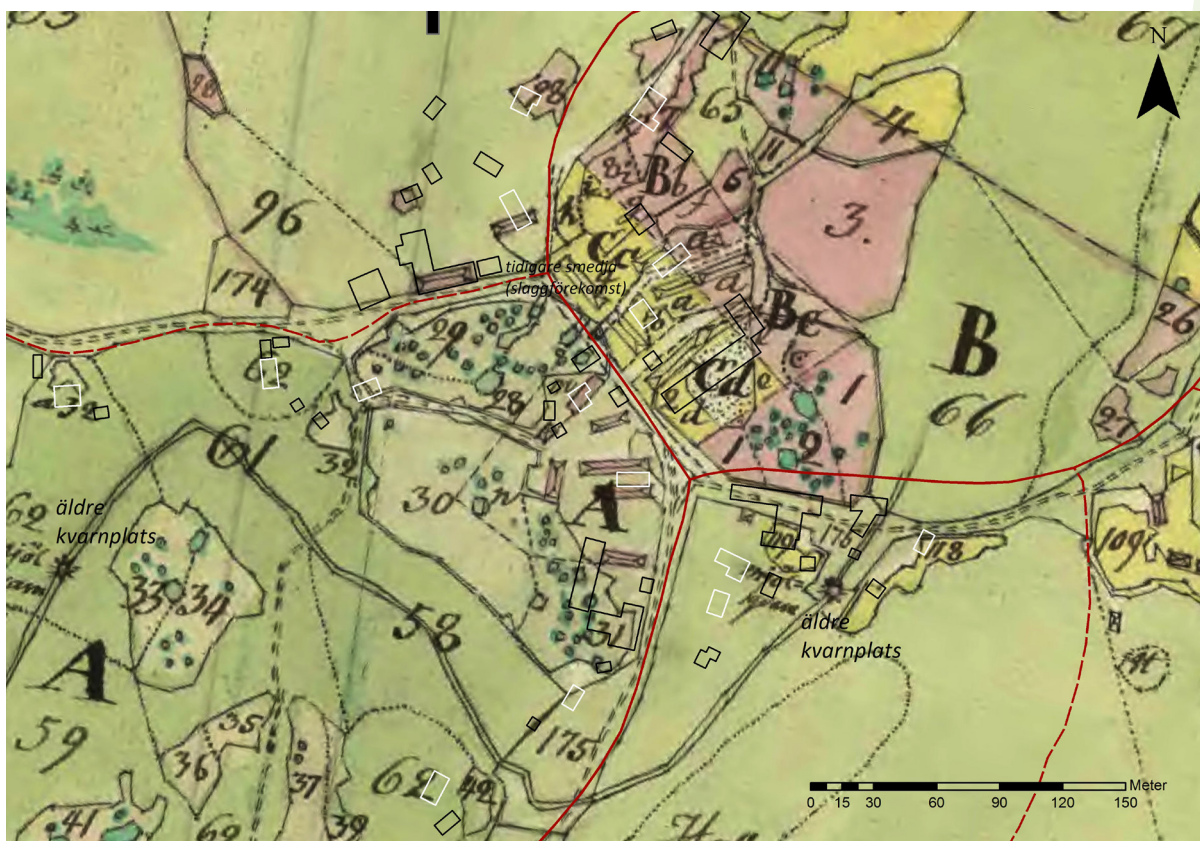
I "Petter Månssons stuga" bodde en period också hans sväger "Fiska-Sven". Foto Torsås hembygdsförening.



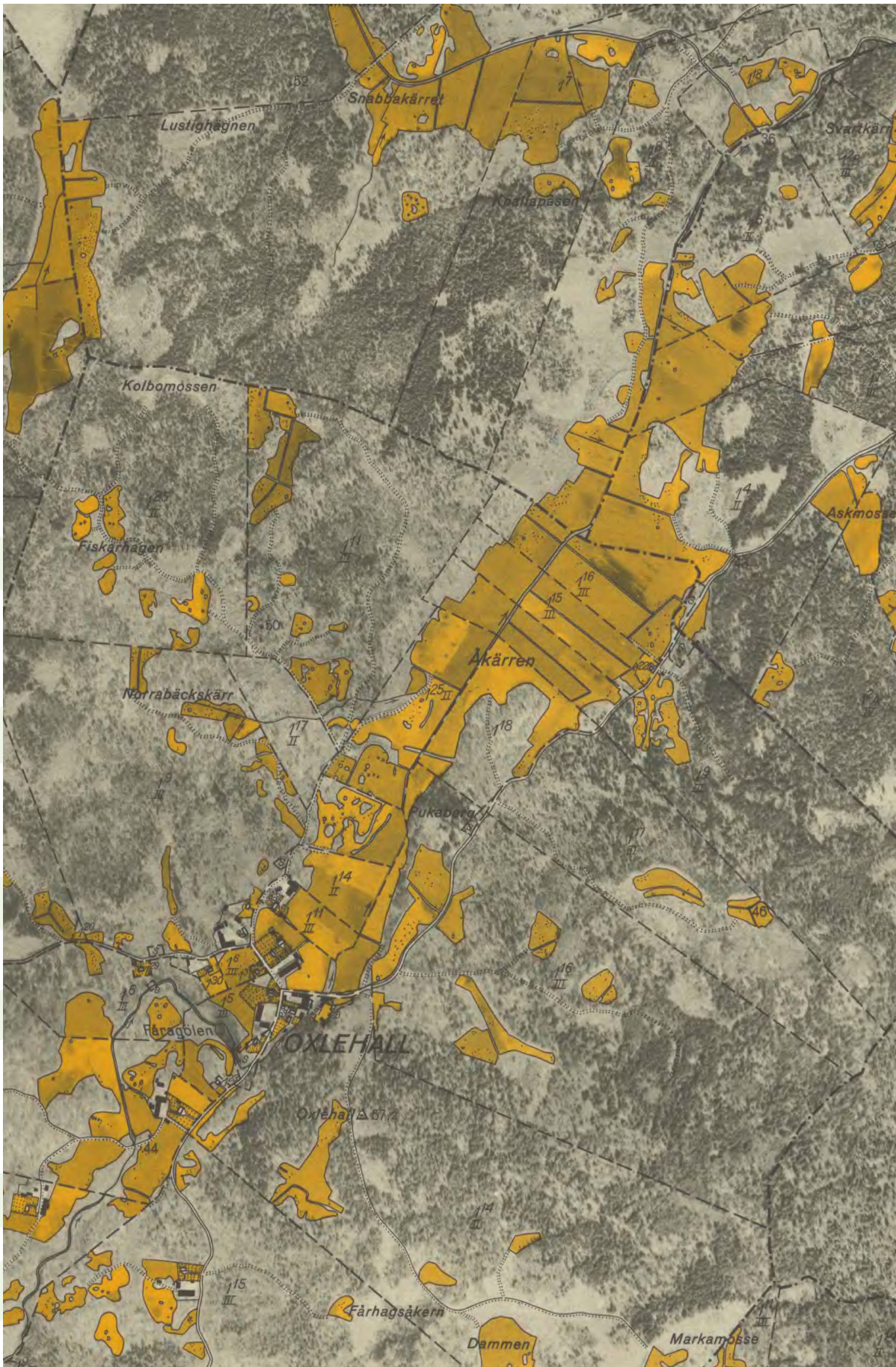
Ett av de torp som förr fanns i byn, som visar på gångna tiders levnadsförhållanden och klasskillnader. Torpet "Petter Månssons stuga" eller "Flytorpet" är försvunnet, men fotografier finns kvar. Foto Torsås hembygdsförening.



2017 års karta med vita bostadshus, svarta uthus och röda vägar ovanpå en karta från 1803.



Detalj av kartan ovan. Överlägget visar att flera av de vägar som används idag har gamla anor.



Ekonomisk karta Oxlehall 1942. Kartan visar med stor tydlighet de många utdikade, upplade åkrarna utmed bäckar och mader, som dikades ut i slutet av 1800-talet.

Rekommendationer för att bevara och utveckla kulturhistoriska värden

<p>Vägsträckningar och vägmiljöer</p>	<p>Det är önskvärt att äldre vägnät, vägsträckningar och den fysiska vägmiljön värnas. Vägarnas bredd, beläggning av grus samt olika element som hör till vägmiljöerna, som: staket, häckar, grindar, grindstolpar i sten, alléträd, stenmurar och hamlade träd.</p>
<p>Odlingslandskap och fornlämningar</p>	<p>Underhåll och skötsel av landskapet är av stor vikt för att det traditionella odlingslandskapet ska fortleva och upplevas. Murar och rösen bör röjas regelbundet. Hamlade träd bör fortsätta hamlas. Slyröjning och bete är önskvärt för att hålla markerna öppna.</p> <p>Alla lämningar efter äldre grunder, kvarnlämningar, eventuella jordkolor, torpgrunder och linugnar bör värnas samt underhållas genom regelbunden röjning, så att inte träd och buskar växer in i murverken. Om betesdjur kan skada murarna bör de hägnas in. Lämningar äldre än 1850 är att betrakta som fornlämning (eller framtida fornlämning).</p>
<p>Bebyggelsestrukturer</p>	<p>Strukturen med mangårdsbyggnaderna mitt på tomterna, orienterade utmed byvägen, bör behållas.</p>
<p>Jordbrukslandskapets ekonomibyggnader</p>	<p>Äldre ekonomibyggnader som är faluröda bör vara fortsatt faluröda. Äldre panel, detaljer och fönster bör värnas. Särskilt stor hänsyn bör tas gällande förändringar i ekonomibyggnader och uthus äldre än 1920-talet.</p>
<p>Bostadshus och trädgårdar</p>	<p>Byggnaders individuella arkitektur och tidstypiska drag hanteras varsamt. Proportioner, fasadfärg, tak och byggnadsdetaljer respekteras. Originaldelar bör behållas. Ingen ytterligare inklädnad eller yttre tilläggsisolering av fasader bör göras på äldre/välbevarad bebyggelse. Fasadpanel på äldre hus (äldre än cirka 1950-tal), liksom byggnadsdetaljer som dörr, foder, snickarglädje, verandastolpar, räcken med mera ska vara släthyvlat och bör penselmålas i ljusa kulörer. Helst bör linoljefärg användas till äldre paneler. Faluröda paneler kan ha sågad yta. Byggnader med helt eller delvis bevarad Torsåspanel samt Södermöreknut bör visas särskilt stor hänsyn eftersom de är så utmärkande för Torsås kommun. Man bör vara mycket försiktig med förändringar som påverkar dessa karaktärsdetaljer fysiskt eller intrycksmässigt. Det är önskvärt att för den äldre bebyggelsen bibehålla eller förstärka karaktären med den ljusmålade Torsåspanelen.</p> <p>Äldre fönster, dörrar och entréer är väsentliga för husens karaktär. Om fönster tidigare bytts ut mot moderna, som inte passar huset stil, kan dessa vid behov ersättas av nya i en stil anpassad till huset. Dessa bör i så fall utföras i massivt trä och målas i traditionella kulörer som passar huset. Kulörer som fås av traditionella pigment bör väljas. Vanliga fönsterfärger under 1800-talet var mörkbrunt, mörkgrönt eller brutet vitt. Då målades både båge och karm i samma. I början av 1900-talet blev det vanligt med mörkt grönt eller rött på bågarna, ofta med ljusa karmar. Vissa dörrar och fönster kan spegla en viss händelse eller utveckling, som t.ex. affärsdörrar och fönster. Dessa kan ses som årsringar som har kulturhistorisk betydelse, och bör i många fall bevaras.</p>

<p>Bostadshus och trädgårdar (forts.)</p>	<p>Trädgårdarnas struktur och grönska utgör ofta viktiga element i kulturmiljöerna och bidrar med trivsel och skönhet. Uppvuxna träd (särskilt fruktträd), buskar, planteringar och grusgångar tillsammans med inramningar i form av häck, staket eller stenmur mot vägen bör visas hänsyn. Grindstolpar och grindar är också en mycket viktig del av äldre tomter. Vid nyplantering kan med fördel träd och växter som finns eller har funnits i trädgården tidigare väljas. Nya staket eller häckar mot vägen bör utformas i en anpassad stil. Omfattande utfyllnader, stödmurar, hårdgjorda ytor, betongplattor och tydligt moderna material bör undvikas i äldre bevarade kulturmiljöer.</p>
<p>Tak och takmaterial</p>	<p>Taktegel av äkta lertegel är den traditionella taktäckningen på bostadshus och många uthus från perioden 1800-tal och en bra bit in på 1900-talet. I de fall äldre lertegeltak finns kvar är de värdefulla för den äldre karaktären och bör underhållas och bevaras. Ofta kan de återanvändas även om undertaket med läkt, papp etcetera. behöver ses över. De tegelbruk som funnits i kommunen är: Appleryd, Böke, Bruatorp, llingetorp, Ekestorp, Kroka, Påboda och Sloalycke. En del pannor är märkta med stämplarna som symboliserar dessa bruk. Det är positivt att återställa och åter lägga lertegeltak på sådana, välbevarade, äldre hus som en gång har haft det, även om de i senare tid fått ändrat takmaterial till exempelvis betongpannor. I vissa fall kan moderna takmaterial som exempelvis pannplåt ses som skyddstäckning, som bidrar till att värdefulla byggnader bevaras i landskapet, vilket ofta gäller för ekonomibyggnader. Äldre skiftesverksladugårdar med spetsig takvinkel som tidigare haft stråtak får gärna täckas med stråtak igen, om intresse finns.</p>

Framtida förändringar – att tänka på

<p>Om- och tillbyggnader, bostadshus</p>	<p>Det är nästan alltid möjligt att göra tillbyggnader om utformning, detaljer och placering är väl genomtänkta. Om- och tillbyggnader bör i skala, material- och färgval anpassas till varje enskild äldre byggnad. Särskilt känsliga är ofta de äldre små bostadshusen. Grundregeln för tillbyggnad bör vara att den nya delen ska underordna sig huvudbyggnaden och låta huvudbyggnaden vara synlig. Tillbyggnad kan göras antingen i stil med befintligt hus eller i mer modern stil. Att anlita arkitektonisk kompetens kan vara till hjälp. Tillbyggnader, takkupor och altaner eller andra mer påtagliga förändringar utförs helst på en mindre framträdande del. Altaner hör egentligen inte till äldre miljöer. Om de ändå byggs bör de vara marknära. Takkupor eller fönster i takfallen görs med omsorg om detaljer och skala.</p>
<p>Nybyggnation och komplementbyggnader</p>	<p>Tillkommande komplementbyggnader placeras och utformas med respekt för huvudbyggnad och tomt. Höjd, volym och utförande anpassas till omkringliggande miljöns karaktär. Ofta passar äkta falu rödfärg på uthus. Utformningen på nya komplementbyggnader kan vara i äldre stil eller modern, men något sammanhållande drag bör finnas exempelvis genom färgsättning.</p>
<p>Nya bostadshus i kärnområdet</p>	<p>Ny bostadsbebyggelse ska nästan alltid tillkomma utan att de kulturhistoriska värdena går förlorade, om de passas in i skala, placering eller på annat sätt som visar hänsyn. Om nya bostadshus ska utföras i äldre eller modern stil måste bedömas från fall till fall, beroende på hur den omkringliggande miljön påverkas.</p>

Plan- och bygglagen (PBL)

Generella skyddsregler enligt Plan- och bygglagen (2010:900)



Underhåll

8 kap 14 § i Plan- och bygglagen (PBL) är ett generellt krav, vilket innebär att detta omfattar all bebyggelse. Underhållskravet lyder: Ett byggnadsverk ska hållas i vårdat skick och underhållas så att dess utformning (...) i huvudsak bevaras. Underhållet ska anpassas till omgivningens karaktär och byggnadsverkets värde från historisk, kulturhistorisk, miljömässig och konstnärlig synpunkt. Om byggnadsverket är särskilt värdefullt från historisk, kulturhistorisk, miljömässig eller konstnärlig synpunkt, ska det underhållas så att de särskilda värdena bevaras.

Varsamhet

Även 8 kap 17 § PBL är ett generellt krav och påbjuden hänsyn gäller såväl interiör som exteriöra ändringar. Varsamhetskravet innebär att ändring av en byggnad skall: (...) utföras varsamt så att man tar hänsyn till byggnadens karaktärsdrag och tar till vara byggnadens tekniska, historiska, kulturhistoriska, miljömässiga och konstnärliga värden.

Ändring

Enligt 8 kap 7 § PBL skall de tekniska egenskapskraven (som omnämns i 8 kap 4 och 5 §§) vid ändring av en byggnad (...) anpassas och avsteg från kraven göras med hänsyn till ändringens omfattning (...) samt med hänsyn till byggnadens förutsättningar och till bestämmelserna om varsamhet och förbud mot förvanskning i detta kapitel.

Förvanskningförbud

Byggnader som är särskilt värdefulla från historisk, kulturhistorisk, miljömässig eller konstnärlig synpunkt får enligt plan- och bygglagen (PBL) inte förvanskas. Även om en byggnad har pekats ut som särskilt värdefull i till exempel ett kommunalt bevarandeprogram så är det rent formellt endast en upplysning om att kommunen bedömer att byggnaden har sådana värden att den omfattas av förvanskningförbudet enligt 8 kap. 13 § PBL. Utpekandet i sig har dock ingen rättsverkan. I ett beslut om bygglov måste byggnadsnämnden ta ställning till om byggnaden har sådana värden att den kan anses vara en särskilt värdefull byggnad. Därvid kan till exempel ett bevarandeprogram tjäna som ett underlag.

Särskilt värdefull byggnad

Ur PBL, 8 kap, 13§/ Boverkets byggregler (föreskrifter och allmänna råd), BBR, kap 1:2213 Särskilt värdefull byggnad: Byggnader från tiden före 1920-talets bebyggelseexpansion, som har sin huvudsakliga karaktär bevarad, utgör idag en så begränsad del av byggnadsbeståndet att flertalet av dem kan antas uppfylla något av kriterierna för särskilt värdefull byggnad. (BFS 2016:6).



Kulturmiljölagen, KML (1988:950)



1 kap. Inledande bestämmelser

1 § Det är en nationell angelägenhet att skydda och vårda kulturmiljön. Ansvar för kulturmiljön delas av alla. Såväl enskilda som myndigheter ska visa hänsyn och aktsamhet mot kulturmiljön. Den som planerar eller utför ett arbete ska se till att skador på kulturmiljön undviks eller begränsas. Bestämmelserna i denna lag syftar till att tillförsäkra nuvarande och kommande generationer tillgång till en mångfald av kulturmiljöer. Lag (2013:548)

2 kap. Fornminnen

1 § Fornlämningar är skyddade enligt denna lag. För att en lämning ska vara automatiskt skyddad enligt kulturmiljölagen behöver den uppfylla tre rekvisit. Den ska vara en lämning efter människors verksamhet under forna tider, som har tillkommit genom äldre tiders bruk och är varaktigt övergiven. Lämningen behöver dessutom vara tillkommen före år 1850, eller i fråga om fartyglämning, förlit före 1850. Till fornlämningar hör till exempel gravar, resta stenar, lämningar, samlingsplatser, ruiner, vissa färdvägar och broar med mera. Även naturbildningar som ålderdomliga bruk, sägner eller märkliga historiska minnen berörs av 2 kap.

3 kap. Byggnadsminnen

1 § En byggnad som har ett synnerligen högt kulturhistoriskt värde eller som ingår i ett bebyggelseområde med ett synnerligen högt kulturhistoriskt värde får förklaras som byggnadsminne av länsstyrelsen. (Torsås kommuns första två byggnadsminnen är väderkvarnen i Bruatorp och Olssonska gården i Torsås.)

4 kap. Kyrkliga kulturminnen

1 § Kulturhistoriska värden i kyrkobyggnader, kyrkotomter, kyrkliga inventarier och begravningsplatser är skyddade enligt bestämmelserna i detta kapitel.

Miljöbalk; MB (1998:808)

1 kap. Miljöbalkens mål och tillämpningsområde

1 § Bestämmelserna i denna balk syftar till att främja en hållbar utveckling som innebär att nuvarande och kommande generationer tillförsäkras en hälsosam och god miljö. En sådan utveckling bygger på insikten att naturen har ett skyddsvärde och att människans rätt att förändra och bruka naturen är förenad med ett ansvar för att förvalta naturen väl.

Biotopskydd av stenmur i jordbruksmark (förordningen (1998:1252) om områdesskydd)

Stenmurar har höga naturvärden och en viktig funktion i ekosystemet genom den variation de skapar i jordbrukslandskapet. De utgör livsmiljöer, tillflyktsorter och spridningsvägar för flera av jordbrukslandskapets växt- och djurarter bland till exempel lavar, mossor, grod- och kräldjur, insekter, spindlar, fåglar och smådäggdjur. Flera av dessa arter var tidigare betydligt vanligare, men återfinns nu ofta endast i anslutning till jordbrukslandskapets småbiotoper. Stenhägnader i odlingslandskapet kan ha en mycket lång kontinuitet. Enkla sten-strängar kan visa på förhistorisk markanvändning. Mycket låga stenmurar kan vara lämningar av hägnader i blandteknik.

För att en stenmur ska omfattas av biotopskyddsbestämmelserna ska minst en sida av muren gränsa till jordbruksmark. En stenmur som löper längs en allmän väg, eller längs gränsen till skogs- eller tomtmark omfattas av biotopskyddsbestämmelserna om murens andra sida gränsar mot en åker, betesmark eller annan jordbruksmark. Skyddet för stenmurar bör normalt gälla även i de fall en högst två meter bred naturlig bäckfåra, ett dike, eller en mindre grusväg är belägen mellan stenmuren och den intilliggande jordbruksmarken.



*Alla bilder tillhör Kalmar läns museum om inget annat anges.
Fotograf färgbilder Susann Johannisson, Kalmar läns museum
om inget annat anges. Gamla kartor tillhör Lantmäteriets
kartarkiv. Text: Susann Johannisson, Kalmar läns museum.
Grafisk formgivning: Webbochform.se.*

Producerat år 2018-2019.



Torsås
kommun